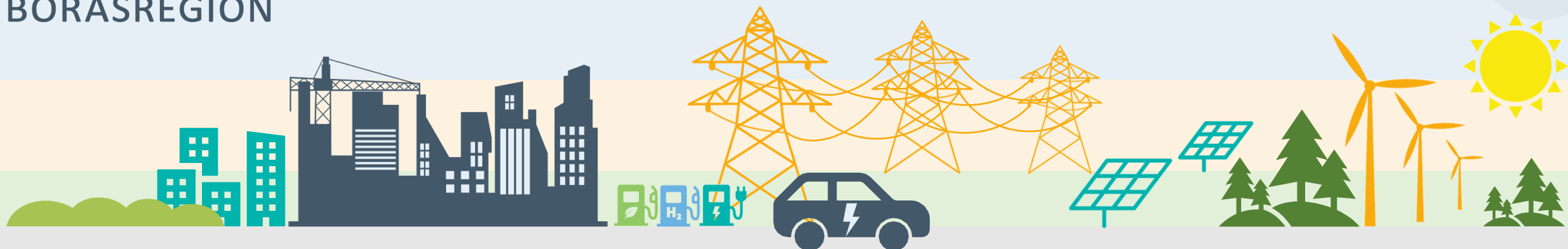


# Publik Laddinfrastruktur

## – status i Sjuhärads kommuner

Fossilfri **B**  
BORÅSREGION



Data hämtad från:



Drivmedla.se



Chargefinder.com

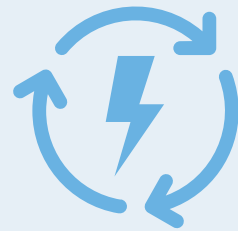
ELBILSSTATISTIK.SE

Elbilsstatistik.se

**Boråsregionen**  
Sjuhärads kommunalförbund



# Fossilfri **B** BORÅSREGION



Energi



Transport

Interreg



Medfinansieras av  
Europeiska unionen

Öresund-Kattegat-Skagerrak

# Fossilfri BORÅSREGION

Syftet med projektet är att uppnå en Fossilfri Boråsregion genom att analysera och förstå behoven och utmaningarna avseende Sjuhärads energiförsörjning samt **att ge både kommunerna och andra aktörer verktyg att ställa om till fossilfrihet inom transport- och industrisektorn.**

Finansiärer:



## Instruktioner - Månadswebbinarie

- ✓ Kamera och mikrofon av (förutom talare)
- ✓ Ställ gärna frågor i chatten
- ✓ Alla presentationer skickas ut i efterhand



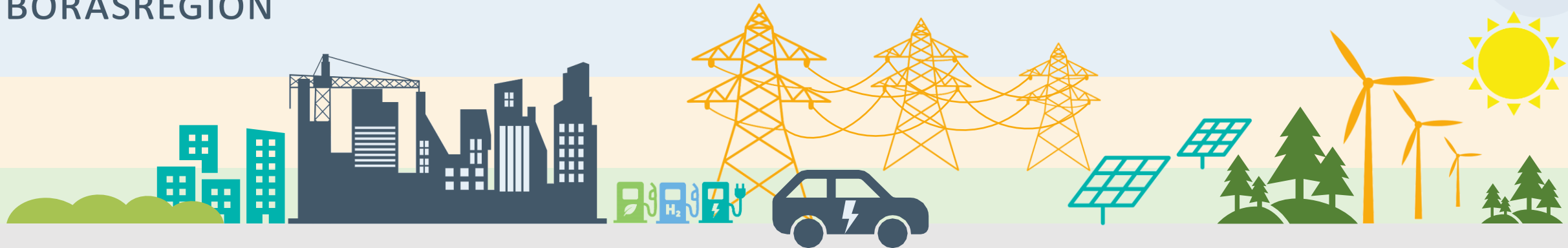
## Program 09:00 – 10:00

- **Välkommen**
- **Utveckling av Laddinfrastruktur + återkoppling från dialog med laddoperatörer**
- **Introduktion till Drivmedla** – Emmy Nicander, Göteborgsregionen
- **Tid för vidare diskussion och frågor**

# Publik Laddinfrastruktur

## – status i Sjuhärads kommuner

Fossilfri **B**  
BORÅSREGION



Data hämtad från:



Drivmedla.se



Chargefinder.com



Elbilsstatistik.se

**Boråsregionen**  
Sjuhärads kommunalförbund



# AFIR – EU’s förordning för utbyggande av infrastruktur för alternativa bränslen

Tidigare **AFID** (Alternative fuel infrastructure directive) (Alternative fuel infrastructure regulation). Nya förordningen beslutades i höstas och gäller från och med **12 okt**

*AFID: Krav på visst antal laddpunkter per elbil*

## Krav på utbyggandet av laddinfrastruktur enligt

- Krav på både lätta och tunga fordon.
- Krav på viss geografisk täckning samt ett kapacitetskrav

Geografisk täckning: Utbyggnadskrav längs TEN-T till ett maximalt avstånd mellan två laddstationer.

Kapacitetskrav: kopplat till storleken på flottan av laddbara fordon och omfattar enbart lätta fordon. Publik laddning: 1,3 kW per elbil, 0,8 kW per laddhybrid

<https://www.energiforetagen.se/play/afir--vad-innebar-det-nya-regelverket-for-laddinfrastrukturen/>

<https://drivkraftsverige.se/app/uploads/2023/10/Presentation-AFIR-webbinarium-4-okt-2023.pdf>

## Utbyggnadskrav längs TEN-T

	TEN-T	2025 (31 dec)	2027 (31 dec)	2030 (31 dec)	2035 (31 dec)
Lätta fordon	Stomnät	<b>800 kW</b> Minst två 150 kW Var 6:e mil	<b>1200 kW</b> Varav fyra 150 kW Var 6:e mil		
	Övergripande		<b>600 kW</b> Varav två 150 kW För 50% av väglängden Var 6:e mil	<b>600 kW</b> Varav två 150 kW Var 6:e mil	<b>1200 kW</b> Varav fyra 150 kW Var 6:e mil
Tunga fordon	Stomnät	<b>2800 kW</b> Varav två 350 kW För 15% av väglängden Var 12:e mil	<b>5600 kW</b> Varav fyra 350 kW För 50% av väglängden Var 12:e mil	<b>7200 kW</b> Varav fyra 350 kW Var 6:e mil	
	Övergripande	<b>2800 kW</b> Varav två 350 kW För 15% av väglängden Var 12:e mil	<b>2800 kW</b> Varav två 350 kW För 50% av väglängden Var 12:e mil	<b>3000 kW</b> Varav två 350 kW Var 10:e mil	

Sammanställningen visar effektkraven längs TEN-T i båda riktningarna (i artiklarna är dock kraven angivna per färdriktning)

Undantag kan medges (måste informera EU-kommissionen och ses över vartannat år):

> Om årsmedelsdygnstrafiken färre än 8.500 lätta fordon (2.000 för tunga fordon) kan man ansöka om halverat effektkrav (alt enbart laddpool i en färdriktning).

> Om årsmedelsdygnstrafiken färre än 3.000 lätta fordon (800 för tunga fordon) kan man ansöka om ett längre avstånd mellan laddarna (var 10e mil istället för var 6e mil).



**Boråsregionen**  
Sjuhärads kommunalförbund

## Vägledning för laddinfrastruktur – Publik laddning i Sjuhärad



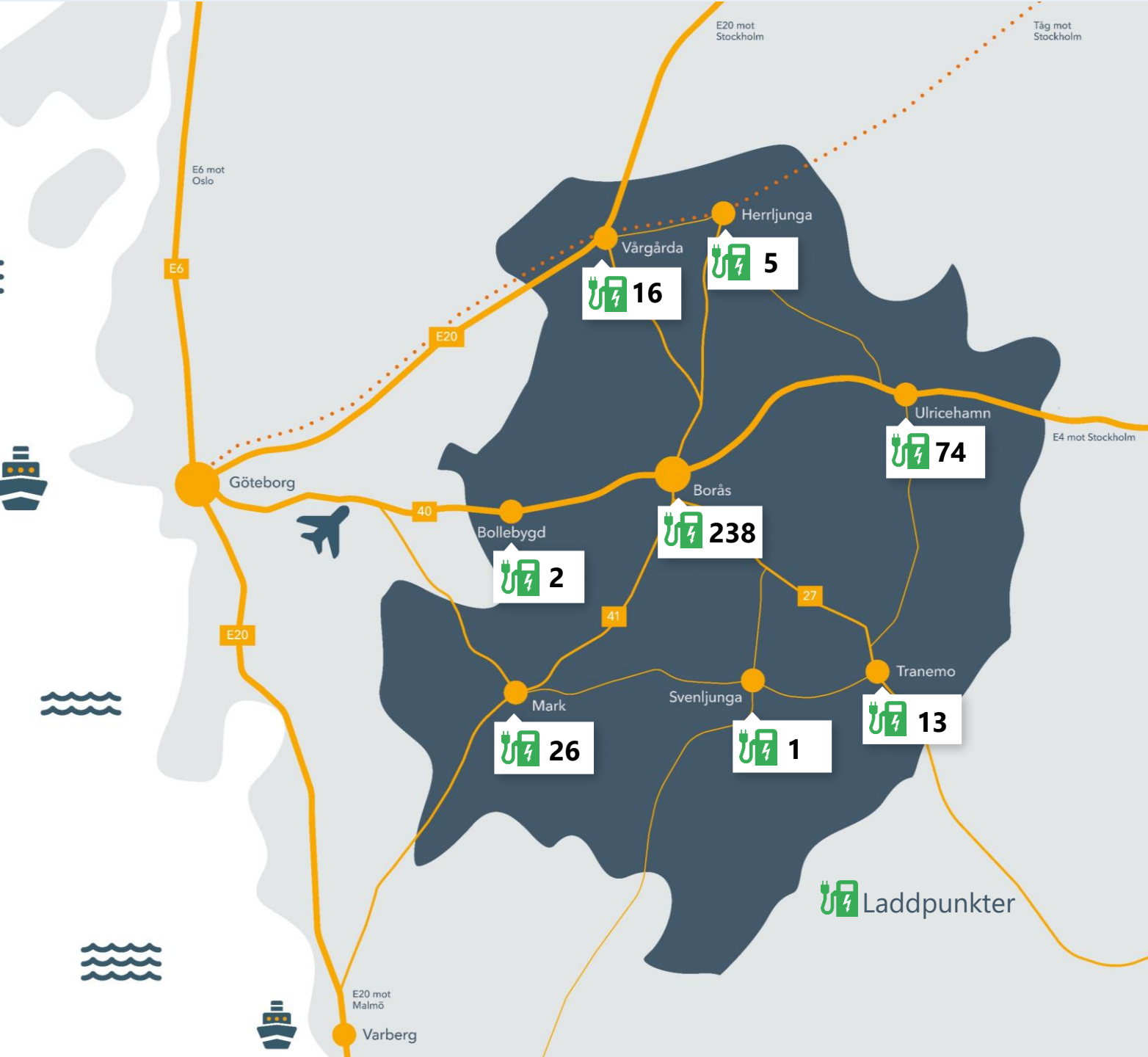


# Aktiva & publika laddpunkter september 2021

375 laddpunkter i *Sjuhärad*

1860 laddpunkter i *Västra Götaland*

16 % av samtliga laddpunkter i länet erbjuds i *Sjuhärad*



# Aktiva & publika laddpunkter december 2023

678 laddpunkter i *Sjuhärad*

+303

7451 laddpunkter i  
*Västra Götaland*

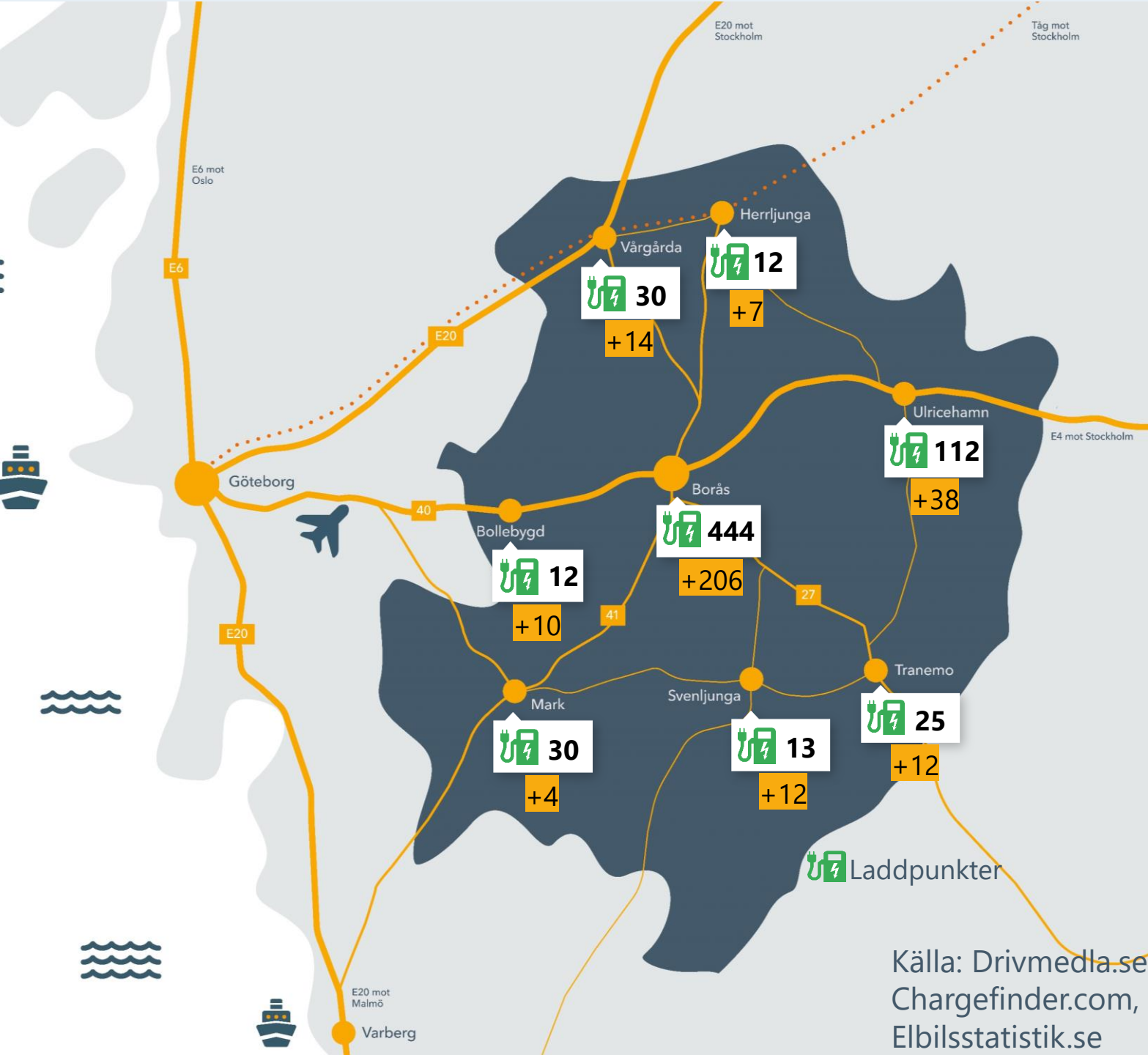
+5591

**drygt 9 %** av samtliga laddpunkter i länet erbjuds i *Sjuhärad*

*De redovisade laddpunkterna är hämtade från Drivmedla.se och Chargefinder.com. Därmed utgår också definitionen kring "publik laddning från dessa plattformars redovisning.*

Källa: Drivmedla.se,  
Chargefinder.com,  
Elbilsstatistik.se

**Boråsregionen**  
Sjuhärads kommunalförbund



← Utforska mer inom kartor & statistik

# Laddinfrastruktur

Här kan du se antalet befintliga och planerade laddstationer och hur de är fördelade utifrån olika kapacitetskategorier. I kartan kan du se var de är lokaliserade. För de befintliga stationerna kan du välja mellan att visa datan från två olika datakällor.

De planerade stationerna är sådana som har fått stöd från Klimatklivet eller regionala elektrifieringspiloter. Utöver dessa visas också el-taggade anlägg från "Samarbeta" i kartan.

Du kan filtrera stationerna som ska visualiseras i kartan på olika kapacitetskategorier.

Datakälla för befintliga laddstationer ⓘ

Uppladdning.nu  Nobil

## Teckenförklaring

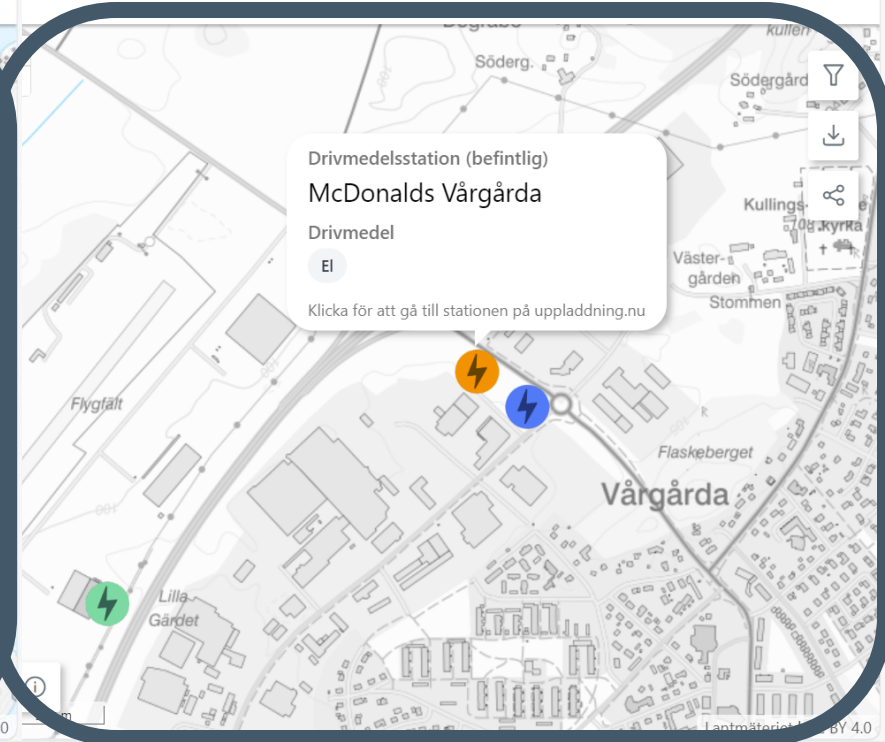
### Laddstationer

#### Symboler

- ⚡ EI
- ⚡⚡ Station med flertal drivmedel

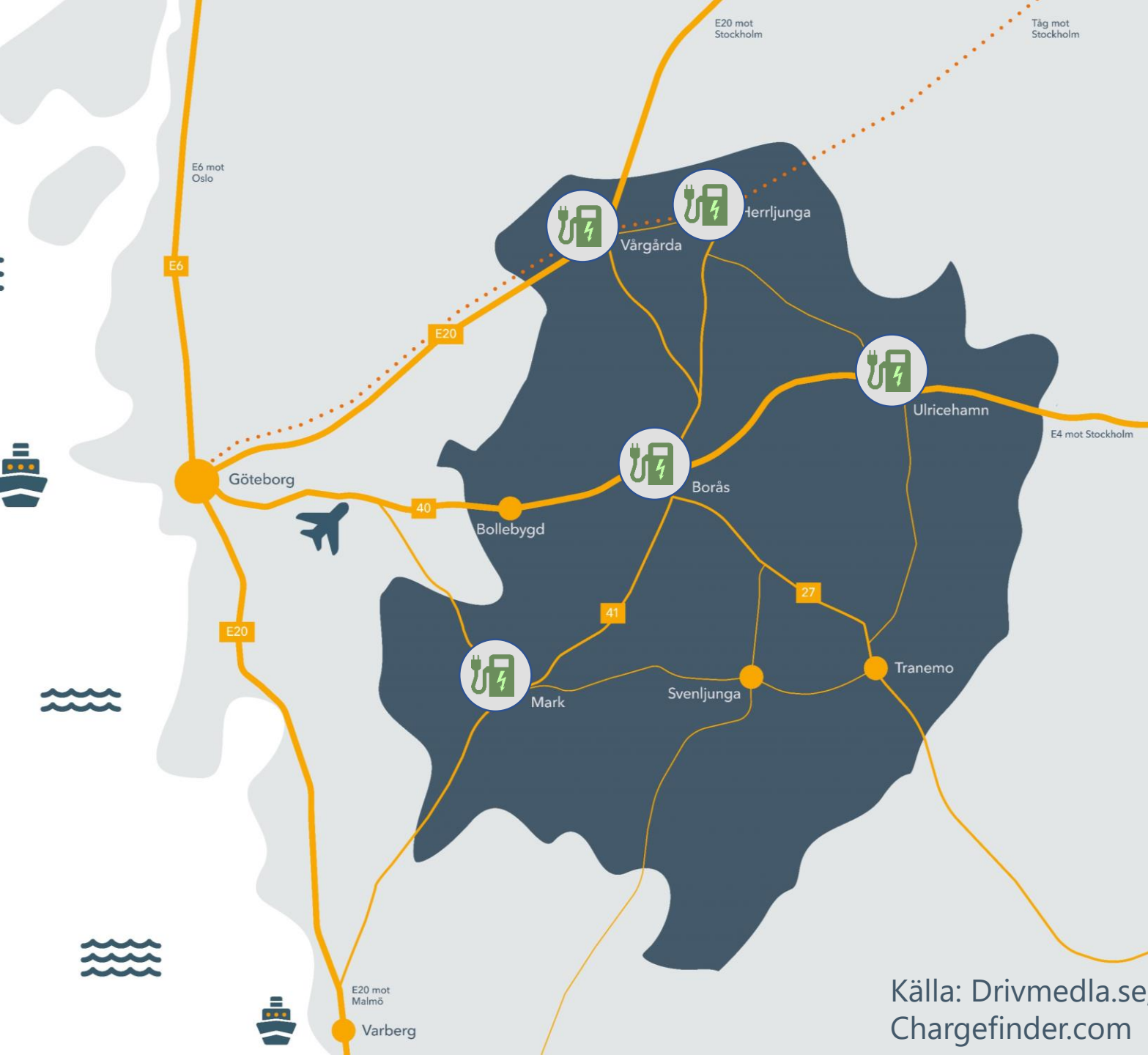
#### Färger

- Befintlig station
- Planerad station





# Snabbladdare – antalet laddpunkter



Ca 1h 30  
min till 30  
min

Ca 10 till  
20 min

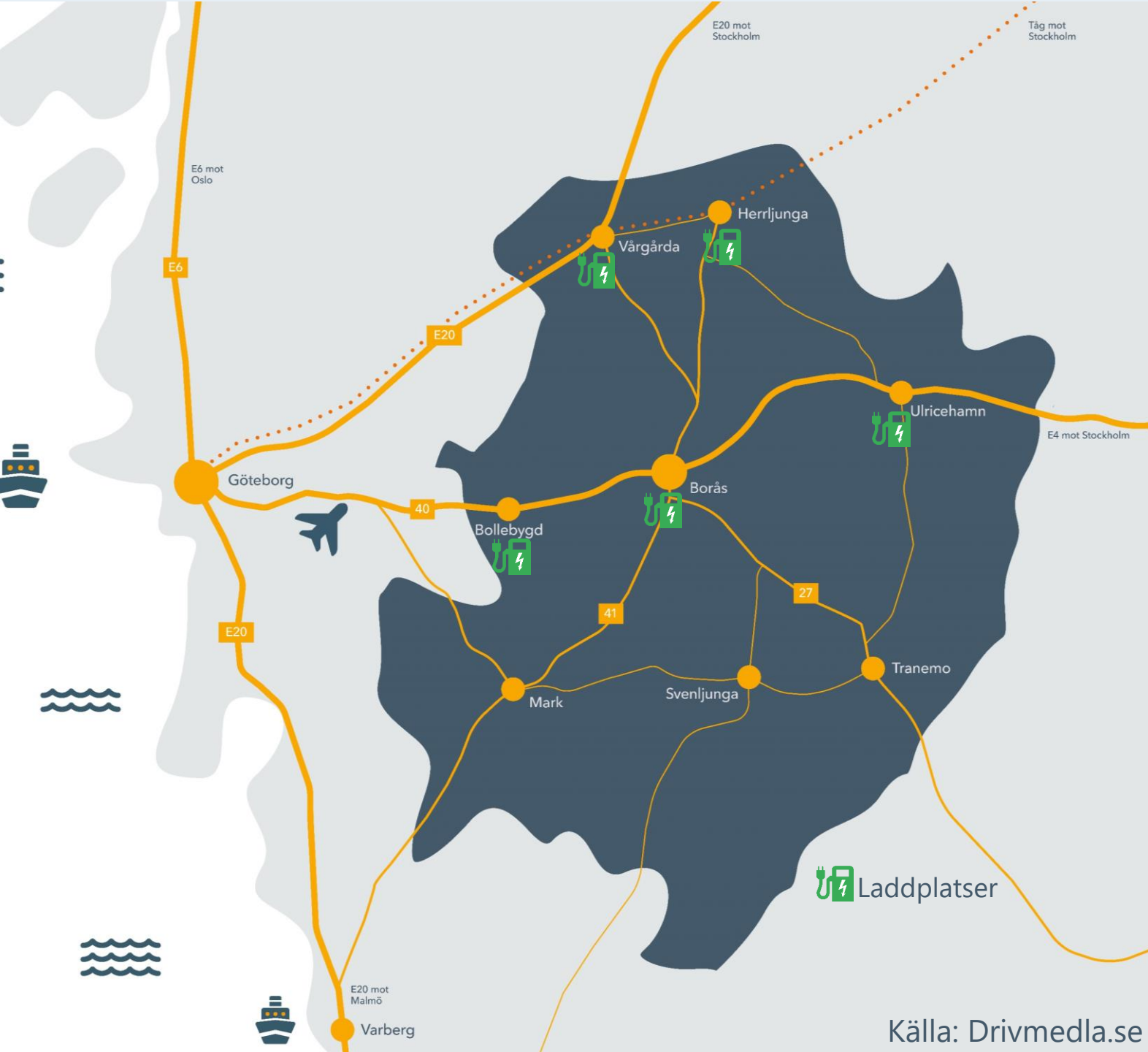
Ca 6 till  
12 min

Kommun	Kapacitet kategori 50-149 kw	Kapacitet kategori 150-349 kw	Kapacitet kategori 350+ kw
Borås	17	30	
Herrljunga	2		
Vårgårda	2		
Mark	2		
Ulricehamn	6	40	14

Källa: Drivmedla.se,  
Chargefinder.com

**Boråsregionen**  
Sjuhärads kommunalförbund





# Planerad Laddinfrastruktur

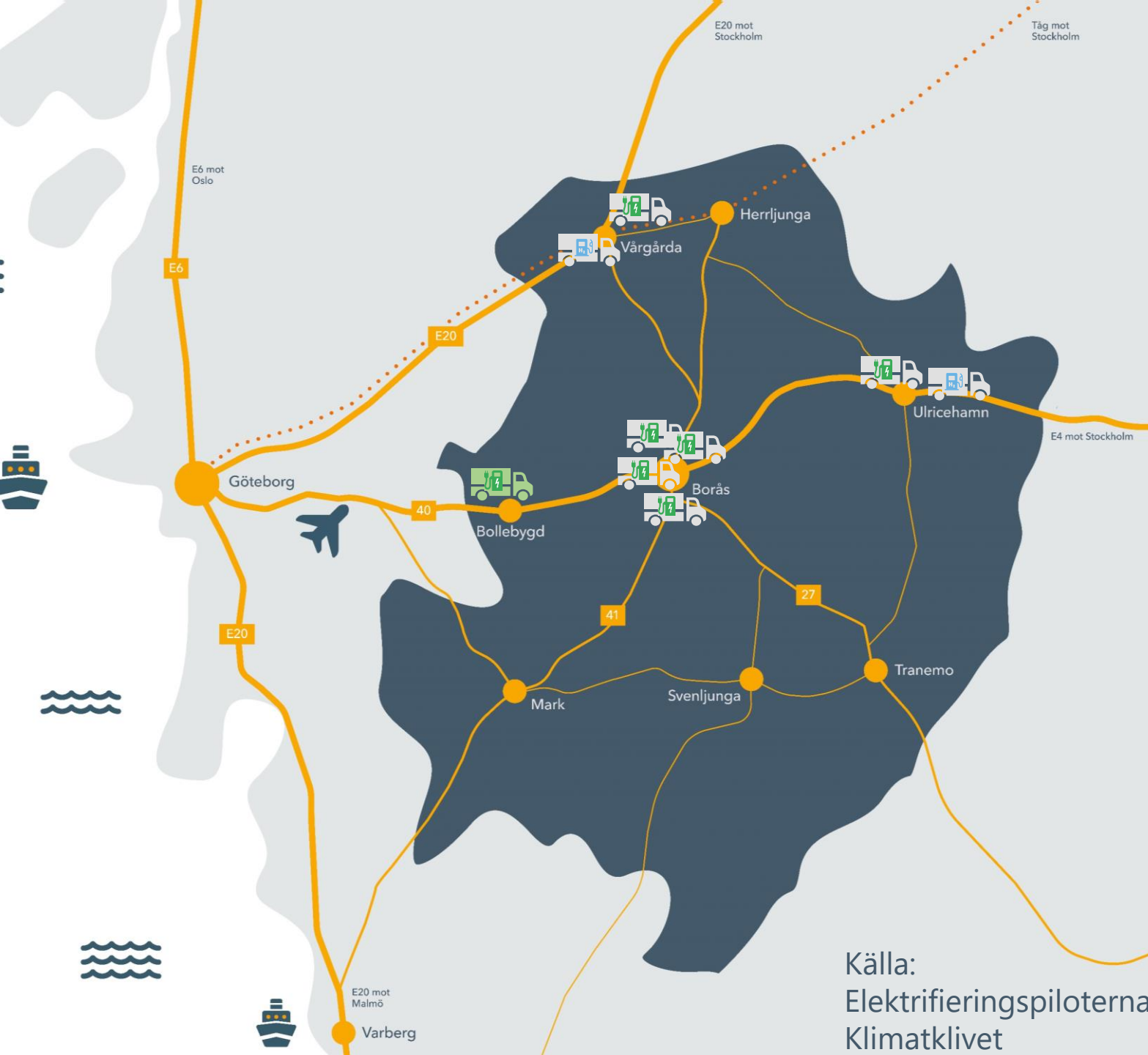
Kommun	Antal laddpunkter	Placering
Bollebygd	1	<ul style="list-style-type: none"> <li>Circle K utmed Riksväg 40</li> </ul>
Borås	2	<ul style="list-style-type: none"> <li>Prognosgatan i Viared</li> <li>Artavägen 4 i Fristad</li> </ul>
Vårgårda	2	<ul style="list-style-type: none"> <li>Vid Emtunga Transport AB</li> <li>Wallentinsvägen vid McDonalds</li> </ul>
Herrljunga	1	<ul style="list-style-type: none"> <li>Mariedalsgatan vid Herrljunga Elektriska</li> </ul>
Ulricehamn	1	<ul style="list-style-type: none"> <li>OKQ8 Strängsered</li> </ul>

# Planerad laddinfrastruktur för tung trafik

Dec 2021 inga planerade stationer

Regionala elektrifieringspiloter för tunga transporter via Energimyndigheten under 2022 & 2023

Laddstationerna måste ha minst 4 laddpunkter och i praktiken kunna erbjuda minst 700 kW effekt fördelat på dessa punkter.



Kommun	Befintliga stationer	Planerade stationer	Planerade Vätgasstationer
Bollebygd	1		
Borås		4	
Vårgårda		1	1
Ulricehamn		1	1

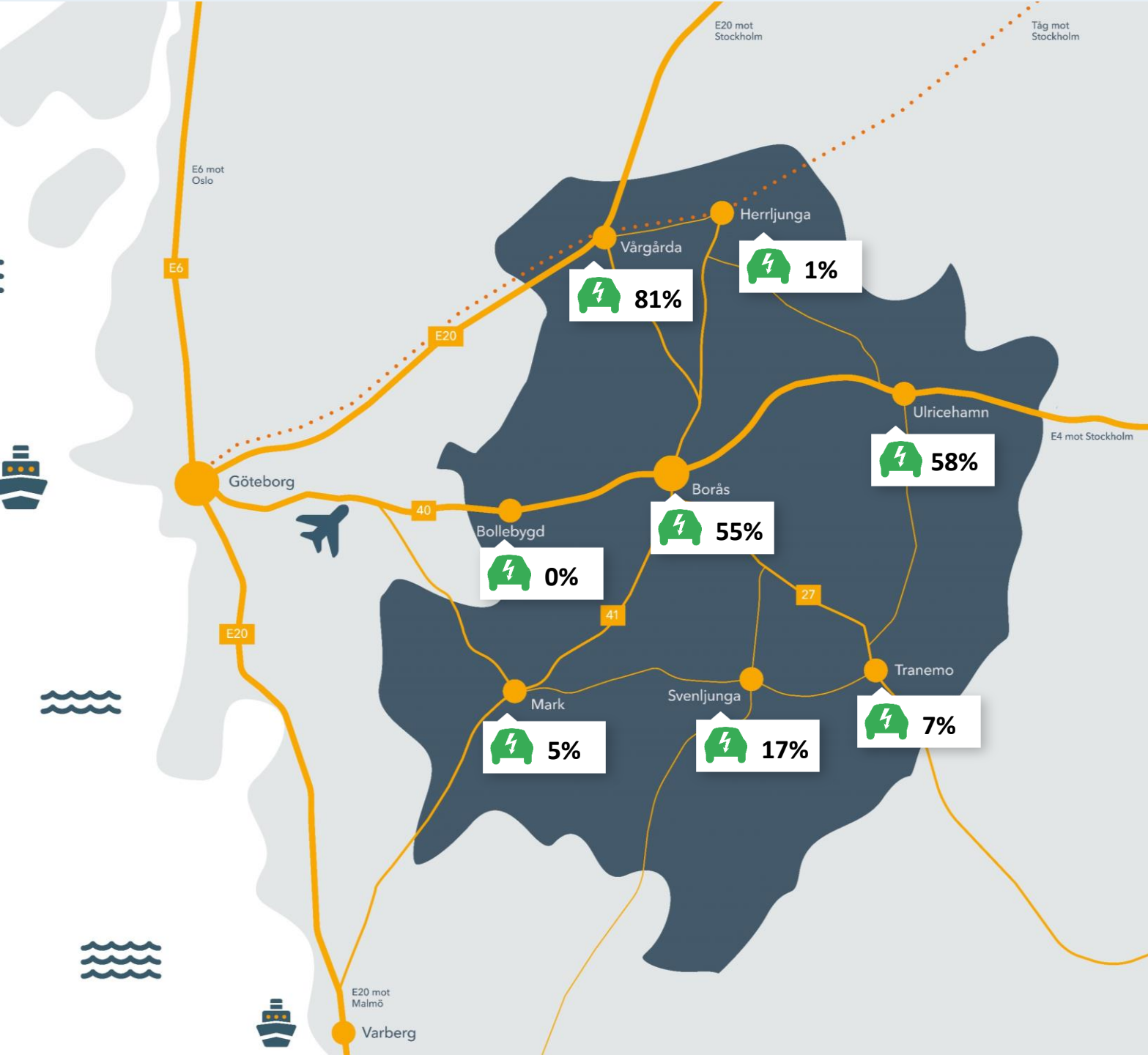
# Andel el och biogas i kommunernas fordonsflottor - vår/höst 2023

Idag har **7 av 8** kommuner **biogasfordon** och/eller **laddbara fordon** i sin flotta.

Andel fossilfri fordonsflotta (Biogas, laddhybrid, el) ca **40%**

Andel Fossilfri fordonsflotta (även inkl. HVO 100 + Etanol) ca **50%**

Trenden pekar på att i **kommande beställningar och avtal** ingår fossilbränslefria fordon.



# Återkoppling dialog med aktörer för etablering av laddning och vätgastankning

Dialog med 6 aktörer som håller på att etablera och/eller vill etablera laddning/vätgas.

Skövde Energi (Tung)

Circle K (Tung)

Hydri (vätgas)

Nima Energy (Tung)

Toveks Lastbilar (tung)

StarCharge (lätt)

- Mötas i dialogen
- God dialog med kommunen är viktig (inför och under etablering)
- Alla aktörerna är intresserade av att etablera på fler ställen i vår delregion

"... att informera oss om det finns bra mark – antingen genom en privat markägare eller kanske kommunal mark"

"...all hjälp vi kan få med elnätsfrågor/planer tas tacksamt emot"

"... hjälp vi vill ha från kommunerna så är det just att göra oss uppmärksamma på platser där det finns ett stort behov eller till och med att det är på gång att utlysas en intresseanmälan för etablering av laddpunkter. "





# Medskick till er

Använd kontaktlistan som i Klimat 2030's "Laddning på kommunal mark".

<https://klimat2030.se/content/uploads/2023/06/laddning-pa-kommunal-mark-fragor-och-svar.pdf>

**Synliggör det ni gör med laddinfrastruktur**

- Hur ser det ut på era hemsidor?
- Finns det kontaktuppgifter



**Laddning på kommunal mark**

*Information och vägledning i vanliga frågor*

**KLIMAT 2030**  
VÄSTRA GÖTALAND  
STÄLLER OM

Sammanställt av Lovisa Bengtsson  
IVL Svenska Miljöinstitutet  
Maj 2023  
På uppdrag av Klimat 2030

Företag (i alfabetisk ordning)	Kontakt
ChargeNode	Johan Sjöberg johan.sjoberg@chargenode.eu
E.ON	laddaforetag@eon.se
Ellevio	laddkontakt@ellevio.se
eways	Jonas Andersson jonas.andersson@eways.se
Incharge	Patrik Drysen patrik.drysen@vattenfall.se
Mer	Marielle Karlsson marielle.karlsson@mer.eco
Milepost	Lars Isaksson lars.isaksson@milepost.se
NIMA Energy	info@nima-energy.com
Pay N Charge Nordic	info@payncharge.se
Recharge	Thomas Wecke thomas.wecke@rechargeinfra.com
Svensk Fordonsladdning AB	info@svenskfordonsladdning.se
Toveks bil	Niklas Holth niklas.holth@toveksbil.se
Waybler	sales@waybler.com



## TRAFIK &amp; INFRASTRUKTUR

Trafik och gator

Gator

Belysning

Häckar &amp; buskage

Publika laddstolpar

Aktuella ansökningar/utlysningar för

laddinfrastruktur

Gräva och schakta, tillstånd

Torg och allmänna platser

Tillstånd och regler

Renhållning och snöröjning

Städning av gator &amp; trottoarer

Papperskorgar och skräp

## Laddstolpar i Sotenäs



I Sotenäs kommun kan privata företag ansöka om att sätta upp laddinfrastruktur på kommunala parkeringar. Processen är beskriven i kommunens [laddplan som går att läsa här](#). Är du intresserad av att sätta upp laddinfrastruktur i kommunen är du välkommen att kontakta kommunens näringslivsutvecklare, [fredrik.handfast@sotenas.se](mailto:fredrik.handfast@sotenas.se).

Ansökningar som kommer in till kommunen publiceras på hemsidan under rubriken "[Aktuella ansökningar/utlysningar för laddinfrastruktur](#)".

Publicerad: 14 februari 2019 | Senast ändrad: 24 januari 2023

Dela detta innehåll



Skriv ut

FREDRIK HANDFAST

tf chef näringsliv och utveckling

[fredrik.handfast@sotenas.se](mailto:fredrik.handfast@sotenas.se)  
072 - 203 37 85

RELATERAD INFORMATION

[Laddplan Sotenäs](#)

## TRAFIK &amp; INFRASTRUKTUR

Trafik och gator

Gator

Belysning

Häckar &amp; buskage

Publika laddstolpar

Aktuella ansökningar/utlysningar för  
laddinfrastruktur

Gräva och schakta, tillstånd

Torg och allmänna platser

Tillstånd och regler

Renhållning och snöröjning

Aktuella ansökningar/utlysningar för  
laddinfrastruktur**Ansökningar om laddinfrastruktur som initierats av privata företag:****Ärende 2023/68 - publicerad 2023-01-24.**

Ärendet avser ansökan om att sätta upp två laddpunkter med snabbladdning samt 4 laddpunkter med normalladdning på parkering i Kungshamn som ligger på den stora kommunala fastigheten Gravarna 3:1, mellan fastigheterna Gravarna 1:2 samt Gravarna 4:1.

Ansökningar annonseras i minst två månader, under den tiden kan företag som önskar konkurrera om platsen inkomma med sitt intresse. Sådan intresseanmälan skickas till [sbf@sotenas.se](mailto:sbf@sotenas.se), viktigt att ange ärendenummer i intresseanmälan.

**Utlysningar initierade av Sotenäs kommun:**

För tillfället inga utlysningar.

Utlysningar annonseras i minst två månader. Under den tiden kan företag som önskar installera laddinfrastruktur på angiven plats inkomma med sin intresseanmälan till [sbf@sotenas.se](mailto:sbf@sotenas.se).

Skriv ut

FREDRIK HANDFAST

tf chef näringsliv och utveckling

[fredrik.handfast@sotenas.se](mailto:fredrik.handfast@sotenas.se)  
072 - 203 37 85

RELATERAD INFORMATION

[Laddplan Sotenäs](#)

**Näringsliv**

Aktuellt för företag →

Nyhetsbrev →

Näringslivskontoret

Om näringslivet i Marks kommun

Starta och utveckla företag →

Tillstånd, regler och tillsyn →

Landsbygdsutveckling →

Inköp och upphandling →

**Etablering, mark och lokaler** ↓**Anmäl intresse för att sätta upp laddplatser för elfordon**

Samverkan skola näringsliv →

Besöksnäring

Näringslivsprogram →

Marks kommuns näringslivsråd

Kompetensförsörjning

Synpunkter

## Anmäl intresse för att sätta upp laddplatser för elfordon

 Skriv ut

Senast uppdaterad den 22 januari 2024

Eftersom användningen av elbilar ökar, vill Marks kommun ge intresserade möjlighet att installera laddstationer på kommunens parkeringsplatser.

**Villkor för laddplatserna**

De som sätter upp laddplatser måste själva bekosta laddare, installation, etablering, drift och underhåll. Kommunen ansvarar fortfarande för parkeringsytan och övervakning. Laddplatser på kommunens mark ska vara tillgängliga för alla och andrahandsuthyrning är inte tillåten.

**Så anmäler du ditt intresse**

För att anmäla intresse och specificera platsen kan du skicka ett e-postmeddelande till [tsn@mark.se](mailto:tsn@mark.se) och bifoga eventuellt kartmaterial. Ange även laddartyp och dimensioner – normalladdare bör kunna betjäna minst två bilar samtidigt.

[Start](#) / [Företag, näringsliv och exploatering](#) / Välkommen att ansöka om att etablera laddplatser för elbil i Lidköping

**Näringsliv**

## Välkommen att ansöka om att etablera laddplatser för elbil i Lidköping

Det blir allt fler laddbara bilar i vårt samhälle och även i Lidköping. Vi söker nu företag som vill installera och driva laddstationer på kommunal mark.

**Ansökan**

Företaget ska bland annat stå för finansiering, etablera anläggningen, drift och underhåll av anläggningen.

Kommunen ansvarar för lokala trafikföreskrifter och att de är korrekt utmärkta. Kommunen ansvarar för drift och underhåll av parkeringsytan såsom snöröjning, städning, parkeringsövervakning med mera.

Kommunens utvärdering av insänd intresseanmälan sker löpande och anläggare får besked så snart som detta skett.

Kommunen arbetar med att ta fram nya underlag för etablering av laddinfrastruktur, när detta är klart kommer det att publiceras här

**Kontakt**

Björn Stomberg

Titel: Fordonsstrateg

Tel: 0510776657

E-post: [Bjorn.Stomberg@lidkoping.se](mailto:Bjorn.Stomberg@lidkoping.se)



Du är här: Startside / Bygga, Bo och Samhällsutveckling / Trafik och infrastruktur / Laddinfrastruktur

### Trafik och infrastruktur

Belysning

### Laddinfrastruktur

Parkeringsövervakning

Vägansvar och underhåll

Kollektivtrafik

## Laddinfrastrukturstrategi

En laddinfrastrukturstrategi för publik elbilsladdning har tagits fram i kommunen, som antogs av kommunfullmäktige 2022-12-19. Den tar avstamp i de befintliga laddstolparna och tar ställning till vidareutveckling av laddinfrastrukturen framåt.

### Kommunens målbild

Färgelanda kommun ska förutsättningarna för hållbara drivmedel vara goda år 2030. Laddinfrastrukturen ska utvecklas i linje med efterfrågan, tillsammans med andra initiativ för ett mer hållbart samhälle.

I strategin tar Färgelanda kommun ställning till att vi ska ta en aktiv roll i utvecklingen av hållbara drivmedel. Kommunen möjliggör etablering av publik laddinfrastruktur där det är lämpligt genom exempelvis markupplåtelse av kommunal mark och andra faciliteringar.

Kommunen kommer dock inte själv fortsätta bygga egna publika laddmöjligheter utan agera som en möjliggörare för externa aktörer.

Vi ser positivt på samnyttjande, där platser som ligger i närhet till bland annat arbetsplatser, idrottsverksamhet och centrum kan skapa potential för samnyttjande. Lösningar såsom att laddplatser kan tidsbegränsas för ökad rulljängs och tillgänglighet samt att platserna kan regleras till att vara publika viss tid på dygnet kan också skapa möjligheter. Hållbara resor ska prioriteras och kommunen ser möjligheter med att etablera laddplatser vid pendelparkeringar för möjliggörande av kollektivresor.

### Planingenjör

Anna Lena Sörensson

[annalena.sorensson@fargelanda.se](mailto:annalena.sorensson@fargelanda.se)

0528-567166

### Plan och Bygg/Mark och exploatering

[planochbygg@fargelanda.se](mailto:planochbygg@fargelanda.se)

0528-567000

### Näringslivsstrateg

Lina Gustavsson

[lina.gustavsson@fargelanda.se](mailto:lina.gustavsson@fargelanda.se)

### Dalslands miljö- och energiförbund

[kansli@dalsland.se](mailto:kansli@dalsland.se)

0530-93 94 30



# Förslag på text gällande information om etablering av publik laddning

- Förslaget kan omarbetas
- Förslagsvis kan nedan text publiceras tillsammans med upplysningar om befintliga laddplatser.
- Uppge kontaktpersoner + andra relevanta dokument (laddplaner)

## Förslag på text gällande information om etablering av publik laddning

Nedan finns förslag på text som kommunerna kan använda på sina hemsidor i kommunikationen till aktörer som är intresserade av att etablera publik laddinfrastruktur. Förslaget kan omarbetas så att det passar den specifika kommunen.

Många kommuner har information om vad man kan ladda i kommunen. Förslagsvis kan nedan text publiceras tillsammans med upplysningar om befintliga laddplatser.

Till texterna rekommenderas att kommunen uppger kontaktpersoner och andra relevanta dokument (exempelvis laddplaner).

---

### Förslag

Välkommen att visa intresse för att etablera laddplatser för elbil i [kommunens namn]

I takt med att antalet laddbara fordon ökar i samhället ökar även efterfrågan på platser för laddning. Kommunen vill möjliggöra etablering av publika laddplatser där det är lämpligt genom att bland annat ge intresserade aktörer möjlighet att sätta upp laddare på kommunal mark.

Alla laddplatser som etableras på kommunal mark måste vara tillgängliga för alla. Du som vill etablera publika laddplatser står för installation samt drift och underhåll av laddarna. Andrahandsuthyrning är inte tillåten. Kommunen ansvarar för lokala trafikföreskrifter och för drift och underhåll av parkeringsytan såsom snöröjning, städning, parkeringsövervakning med mera.

I kommunens [laddplan/laddstrategi/xxx] kan man läsa mer om hur kommunen ställer sig kring utbyggnad av laddinfrastruktur och vilka platser kommunen har i åtanke för utbyggnad.

Är du intresserad av att sätta upp laddinfrastruktur i kommunen är du välkommen att kontakta [kontaktperson/kundservice/xxx]

# Kommande arrangemang

- Nästa månadswebbinarium är den **29:e februari**
  - Fredrik Holm från IVL om projektet kring tjänsteskjuts, nya modeller för lokala tjänsteresor inom kommunens verksamhet
  - Strömstadsbyggen om verktyg för nå hållbar mobilitet