



VÄSTRA GÖTALANDSREGIONENS LADDINFRASTRUKTURSATSNING FÖR TUNGA OCH LÄTTA FORDON

21 oktober 2021

Line de Verdier

Regionutvecklare

line.rondestvedt.de.verdier@vgregion.se

Regionalt stöd till laddinfrastruktur som...

- Verkar utöver och därmed kompletterar de statliga stöden
- Ej konkurrerar med den kommersiella marknaden
- Möjliggör en snabbare och kraftigare accelerering
- Marknad med potential att bli världens snabbast växande elfordonsmarknad
- Är en samhällsinvestering med ett systemperspektiv
- Bidrar till att göra VG till ett föredöme för hållbar omställning
- Bidrar till en ökad hållbar tillgänglighet och inkludering för hela regionen

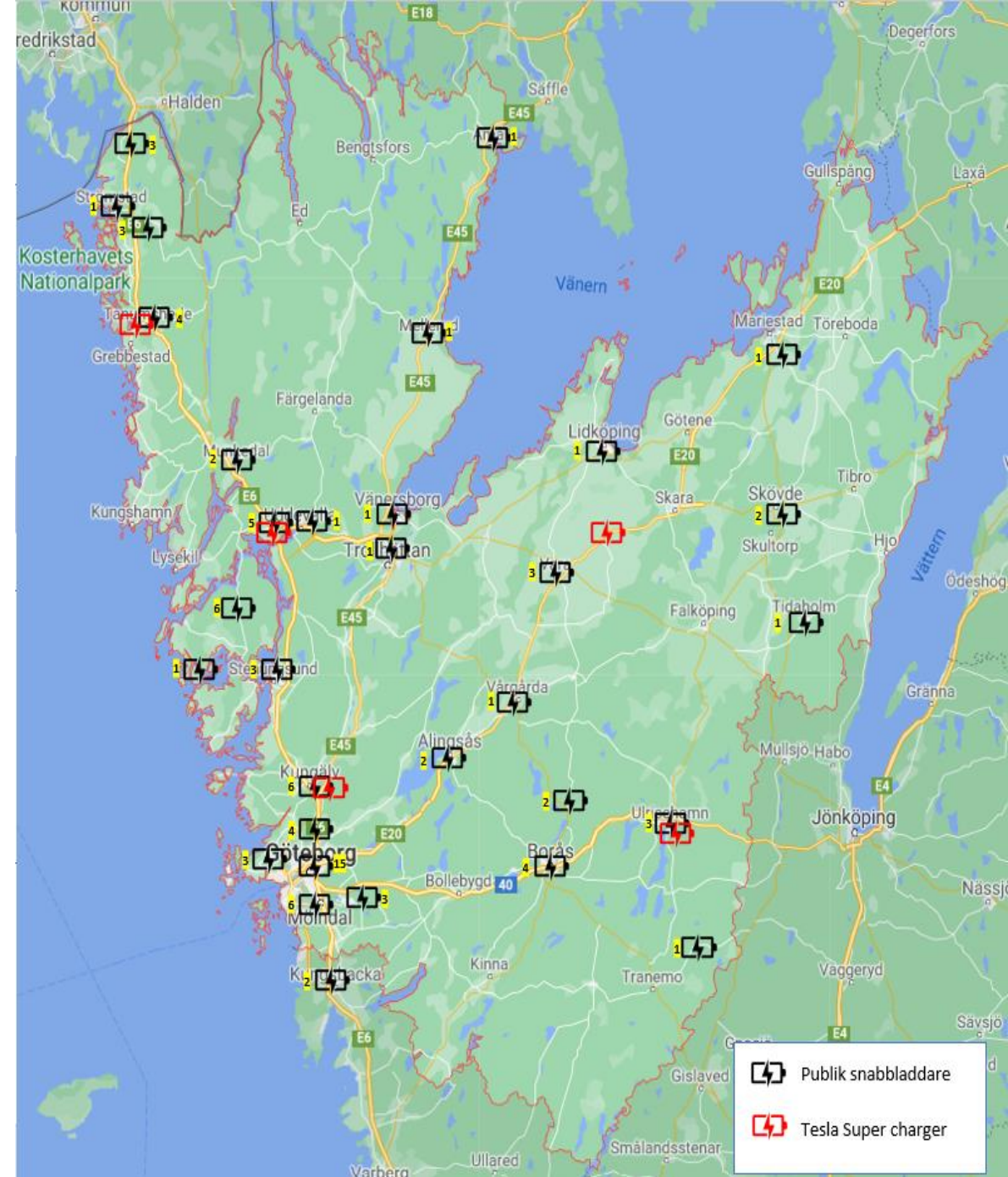
Bilder: CLOSER, [REEL](#) | [CLOSER \(lindholmen.se\)](#)
och Shutterstock



Inriktningen fick ändras

- Startade med ett investeringsstöd till utbyggnation där alla kunde söka
- Fick anpassas till förändringar i EU's regelverk och Kommunallagen
 - EUs gruppundantag nya regler 24 juli 2021
 - Kompetensfrågan
- Finansiering av test och demonstrationsprojekt, för-kommersiell fas, forskning och samverkansprojekt där kommunala bolag, kommuner och akademi kan söka. Privata företag kan ingå som samverkanspart.
- Finansiering av strategiska planer med 150 000:-

Platser med snabbladdning för lätta fordon
dec 2020



Inriktningen för 2021

Fördelning av stödet genom:

- Särskilt viktiga satsningar
 - Arbeta aktivt med att få in ansökningar i samverkan med andra aktörer

Fokus 2021

- Medfinansiering av aktörers strategiska planer
- Publik kvartersladdning i områden med många hyresbostäder
- Publik laddning vid målpunkter för turism, friluftsliv, idrott mm
- Publik laddning vid strategiska punkter för tunga fordon
- Snabbladdning längs det regionala vägnätet, tätorter och mer glesbygda områden
- Regionens egna verksamheter



Bilder: CLOSER, Shutterstock och
ElectriCity

Summering så här långt

Finansierat utbyggnation:

- 202 st publika laddplatser för lätta fordon (a´22 kW)
- 6 publika laddplatser för tunga fordon (150-300 kW)
- Total kostnad : 36,1 miljoner kr
- VGR´s medfinansiering: 18,1 miljoner kr (ca 25 % av medlen)
- ca 110 000 kr per laddplats för lätta fordon
- Ca 1,6 miljoner för tunga fordon

Finansierat övrigt :

- Fallstudie utvärdering av kvartersladdning, Lindholmen Science Park
- Förstudie Ladda Borås Connect, Viared, för tunga fordon, Borås Stad
- Strategi för utbyggnad av publik laddning –flerbostadshus, Skaraborgs Kommunalförbund
- Strategi för publik laddning, Lidköpings kommun

Pågår diskussioner

Bilder: Shutterstock



Vad påverkar inriktningen för år 2022

- Förslag till detaljbudget för 2022, nationell nivå såväl som regional nivå
- Naturvårdsverkets Klimatklivet för publik och privat laddning: Klimatklivet – att söka bidrag - Naturvårdsverket (naturvardsverket.se)
 - Ökning i förslag till budget för 2022
 - Kommande satsning på laddning för tunga fordon
- EU AFIR- infrastruktur för alternativa bränslen
 - Krav på snabbladdare längs det nationella och regionala vägsystemet

Vilka satsningar kan vi finansiera – med kommunallagen som utgångspunkt

Förslag

- Etablering av bredbandsmodellen?
 - Kommunerna ansvarar för att publik laddinfrastruktur etableras och upphandlas?
- Strategiska planer/handlingsplaner
- VGRs egna verksamhetsområden
 - Kollektivtrafik
 - Sjukhus, vårdcentraler
 - Friluftsliv mm
- Forskning/innovationsprojekt
 - Laddning för tunga fordon- för-kommersiellt
 - Kvartersladdning
 - mm
- Publika laddplatser på kommunal mark
- Vita fläckar i glesbygda områden?

Kostnadsberättigade kostnader

- Strategiska planer/genomförandeplaner
 - Max 150 000:- för 2021, men diskuteras för närvarande
- Det regionala stödet är ett investeringsstöd som högst täcker 50 % av de godkända investeringskostnaderna i ansökan.
- Kostnader för uppförande och installation av laddnings- eller tankningsinfrastrukturen:
 - Kostnader för själva laddinfrastrukturen,
 - Installation av eller uppgradering till elektriska eller andra kraftkomponenter, även transformatorn, som krävs för anslutning av laddningsinfrastrukturen till elnätet eller till en lokal enhet för produktion eller lagring av el
 - Teknisk utrustning, anläggningsarbeten, mark- eller väganpassningar, installationskostnader och kostnader för tillhörande och nödvändiga tillstånd.
- Öppna och tillgängliga betallosningar!

Hur ser processen ut?

- Uppfyller ni kriterierna för att ansöka?
- Ta kontakt med VGR där vi tillsammans gör en bedömning innan ni skickar in en ansökan
- Skicka in en ansökan för genomläsning av VGR
- Efter evt revideringar skicka in en underskriven ansökan i god tid inför beslut i RUN (ca 5-6 veckor innan nämndmöte)
- RUN fattar beslut och därefter meddelas sökanden
- Löper utbyggnation på slutrapporteras utbyggnationen senast två månader efter färdigställande
- Uppstår det förseningar ska detta rapporteras till handläggare
- Mer om detta på vår hemsida: [Projektstöd - Västra Götalandsregionen \(vgregion.se\)](https://vgregion.se)

Två exempel på koncept för kvartersladdning (1)

Utbyggnation i Göteborg

10 st laddstationer med totalt 40 laddplatser med fokus på utsatta områden, hög andel hyresbostäder, låg medelinkomst.

Göteborgs Energi ansvarar för

- El-service placeras utanför fastighetens el-service och elhandel går direkt mellan kund och E-bolag
- Etablerar färre laddare med högre effekt, samnyttjas
- Flexibelt om kunder flyttar/byter bil osv.
- Hålla nere totala investeringar för laddning initialt.
- Utnyttja elnätets kapacitet på ett effektivt sätt.
- Enkelt och tillgängligt för boende i hyresrättslägenhet samt besökande.

Koncept

- Batterilager
- Solceller
- 22 kW AC alt DC laddning
- Bokningssystem
- Gemensamt betalsystem

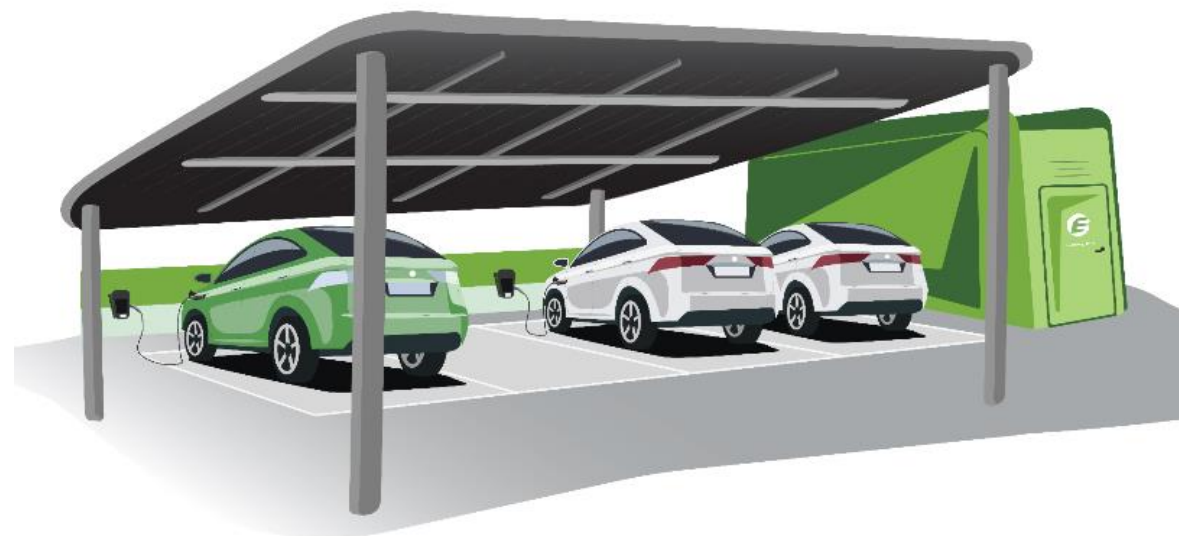


Illustration: Göteborgs Energi

Två exempel på koncept för kvartersladdning(2)

Utbyggnation i Partille

6 laddstationer med totalt 32 laddplatser i områden med svag eller obefintlig laddinfrastruktur och låg medelinkomst

Partille Bo (-Energi) ansvarar för

- Publika laddstationer placeras på besöksparkering
- Laddstation placeras så att alla är publika och eventuellt är någon eller några laddare för boende i hyresrätt.
- Tydlig kommunikation om laddmöjligheter.
- 4-8 laddplatser per område.
- Inriktning på 22 kW AC laddare med lastbalansering.
- Betallösning tillsammans med etablerad aktör för betalning av både parkering och laddning.

Bilder: PartilleBo



Energikontor Väst blir vårt stöd i arbetet

- VGRs representant och resurs.
- Kunskapsstöd med särskilt fokus gällande publik laddning för lätta fordon. Rådgivning i valet av laddningskoncept.
- Samordna och koordinera frågor med bla kommunalförbunden och kommunerna.
- Sammanhållande ansvar för stöd och dialog om behovsinventering, dialoger och teknik gällande laddinfrastruktur i kommunerna (fastighetsbolag, kommunala såväl som privata aktörer m fl).
- Utnyttja bef samverkansplattformar eller bygga vidare på utökad samverkan, delat lärande i grupper

Mer information finns på..

- Hemsida: [Laddinfrastruktur i Västra Götaland - Västra Götalandsregionen \(vgregion.se\)](http://Laddinfrastruktur%20i%20V%C3%A4stra%20G%C3%B6taland%20-%20V%C3%A4stra%20G%C3%B6tlandsregionen%20(vgregion.se))
- Informationsmöten
- Presentation av satsningen vid olika sammanträden

Kontakta oss på...

Mail: regionutveckling.laddinfra@vgregion.se

Line de Verdier
Regionutvecklare
Processledare
line.rondestvedt.de.verdier@vgregion.se
0769-402823

Rikard Pettersson
Energikontor Väst
rikard.pettersson@innovatum.se
070-362 22 95

Daniel von Porat
Kommunikatör
daniel.von.porat@vgregion.se
0700-824700

Tula Ekengren: tula.ekengren@vgregion.se

Hans Fogelberg: hans.fogelberg@vgregion.se

Leif Magnusson: leif.magnusson@vgregion.se

Tack!

