

# Kulturarv och samhällsplanering

Ulla Hasselqvist  
stadsantikvarie i Mölndal



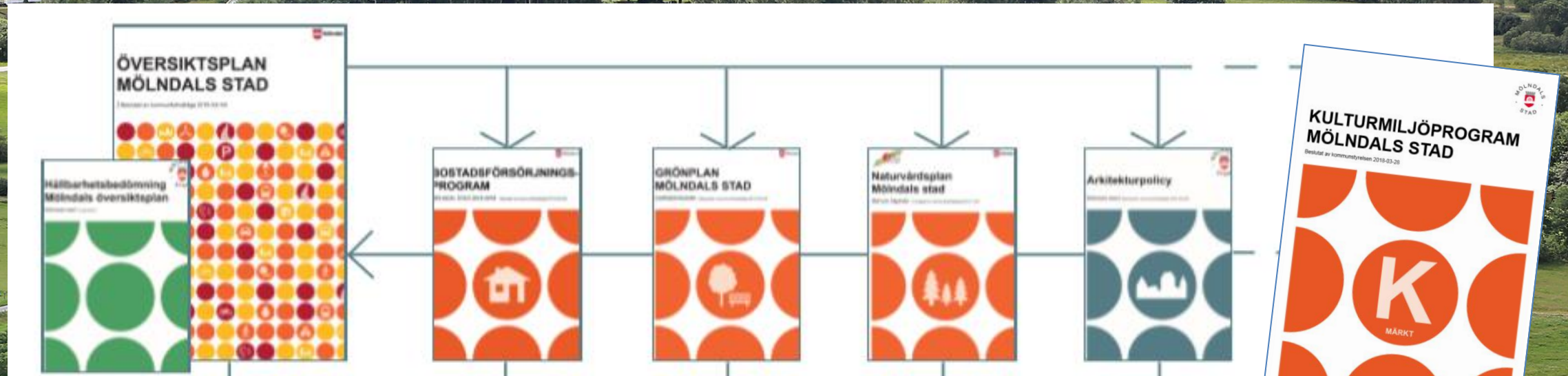
# Kulturmiljö

## ett strategiskt område



# Översiktsplanen

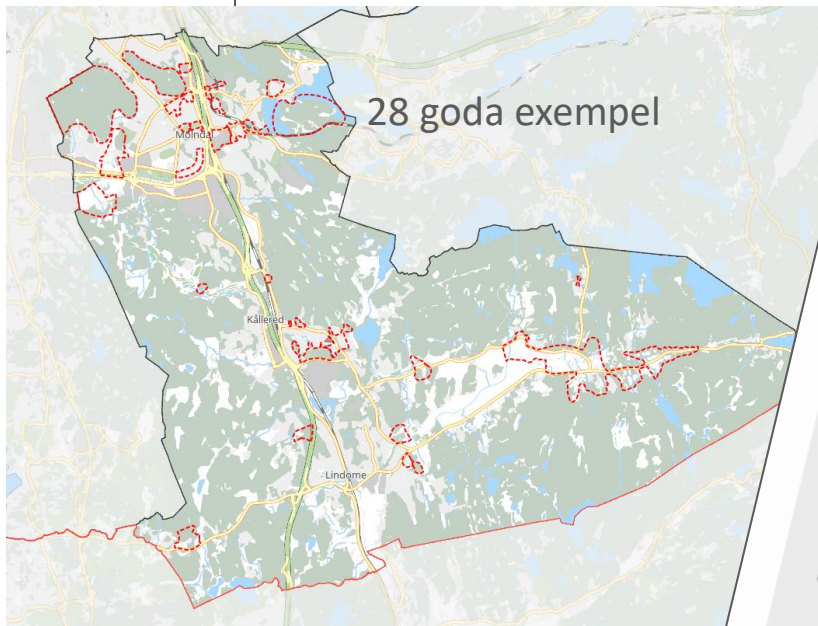
med tillhörande dokument



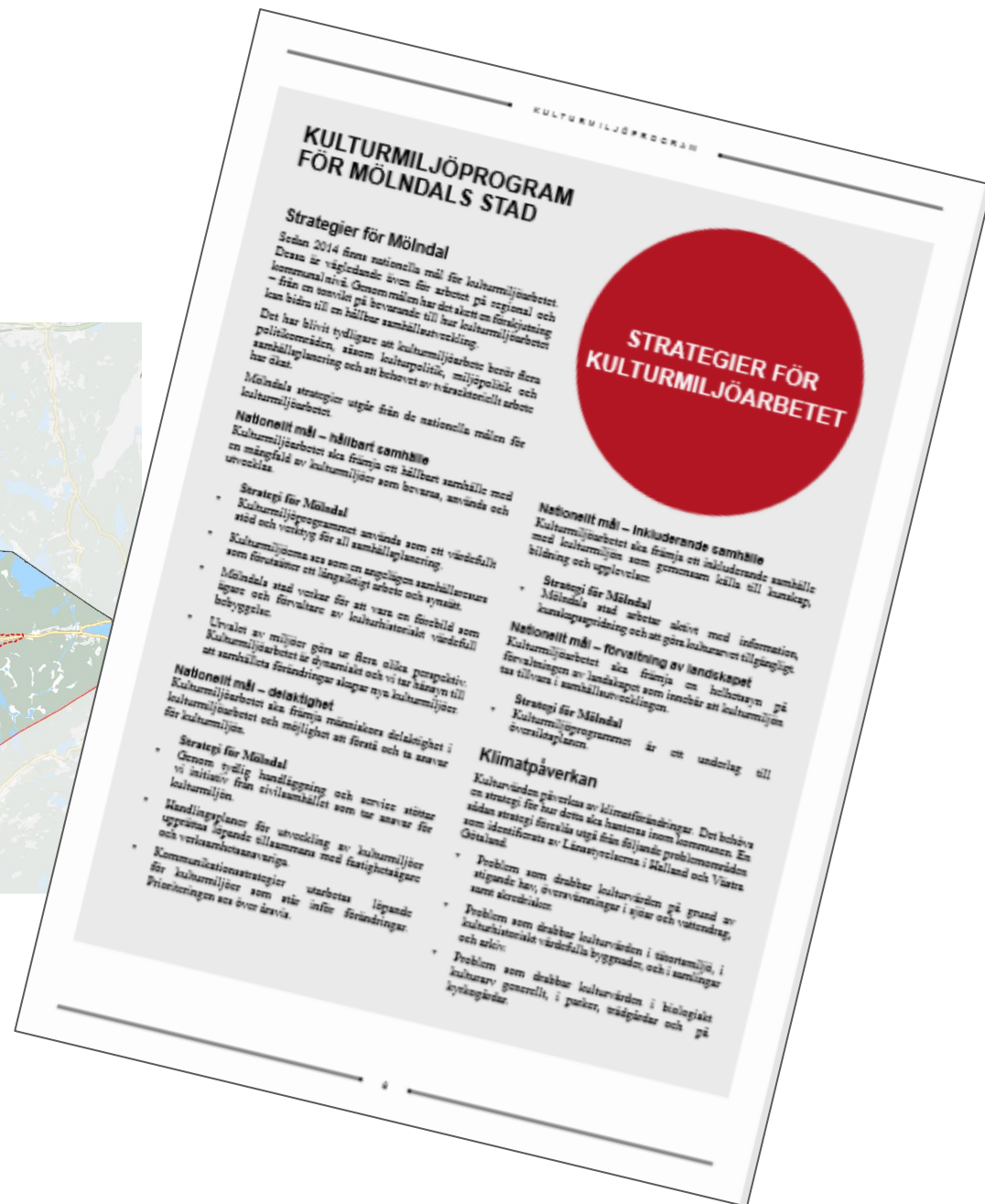


# KULTURMILJÖPROGRAM MÖLNÅLS STAD

Beslutat av kommunstyrelsen 2018-03-28



28 goda exempel



## KULTURMILJÖPROGRAM FÖR MÖLNÅLS STAD

### Strategier för Mölnåls

Sen 2014 finns nationella mål för kulturmiljöarbetet. Dessa är vägledande även för arbetet på regional och kommunal nivå. Genom målen har det skett en förskjutning – från en svavelt på bevarande till hur kulturmiljöarbetet kan bidra till en hållbar samhällsutveckling.

Det har blivit tydligare att kulturmiljöarbete berör flera politikerområden, såsom kulturpolitik, miljöpolitik och samhällsplanering och att behovet av tvärfunktionellt arbete har ökat.

Mölnåls strategier utgår från de nationella målen för kulturmiljöarbetet.

#### Nationellt mål – hållbart samhälle

Kulturmiljöarbetet ska främja ett hållbart samhälle med mångfald av kulturmiljöer som bevaras, används och utvecklas.

#### Strategi för Mölnåls

Kulturmiljöprogrammet används som ett värdefullt stöd och verktyg för all samhällsplanering.

Kulturmiljöerna ska ses som en avgörande samhällsresser som förutsätter ett långsiktigt arbete och synsätt.

Mölnåls stad verkar för att vara en förebild som ägnar sig åt förvaltning av kulturarvet i landskapet.

Utvänt av miljöer göra ut flera olika perspektiv. Kulturmiljöarbetet är dynamiskt och vi tar hänsyn till utvecklingen av landskapet som innebär att kulturmiljöerna förändras över tiden.

#### Nationellt mål – delaktighet

Kulturmiljöarbetet ska främja människors delaktighet i kulturmiljöerna och möjlighet att företa och ta ansvar för kulturmiljöerna.

#### Strategi för Mölnåls

Genom tydlig handläggning och service stöttar vi initiativ från civilsamhället som tar ansvar för kulturmiljöerna.

Handlingsplaner för utveckling av kulturmiljöer utarbetas i samråd med fastighetsägare och verksamhetsansvariga.

Kommunikationsstrategier utarbetas löpande för kulturmiljöer som står inför förändringar. Prioriteringen ska överlämnas.



#### Nationellt mål – inkluderande samhälle

Kulturmiljöarbetet ska främja ett inkluderande samhälle med kulturmiljöer som ger utrymme till kunskap, utbildning och upplevelser.

#### Strategi för Mölnåls

Mölnåls stad arbetar aktivt med information, kunskapsutveckling och att göra kulturarvet tillgängligt för alla.

#### Nationellt mål – förvaltning av landskapet

Kulturmiljöarbetet ska främja en hållbar förvaltning av landskapet som innebär att kulturmiljöerna utvecklas i samhällets utveckling.

#### Strategi för Mölnåls

Kulturmiljöprogrammet är ett underlag till övervakningsplanerna.

#### Klimatpåverkan

Kulturarvet påverkas av klimatförändringar. Det behövs en strategi för hur detta ska hanteras inom kommunen. En sådan strategi förväntas utgå från följande problemområden i Götaland.

Problem som drabbar kulturarvet på grund av stigande hav, övervattningar i sjöar och vattendrag, samt skredrisker.

Problem som drabbar kulturarvet i tätortsmiljö, i kulturarv generellt, i parker, utöppningar och på kyrkogårdar.

Problem som drabbar kulturarvet i tätortsmiljö, i kulturarv generellt, i parker, utöppningar och på kyrkogårdar.

Problem som drabbar kulturarvet i tätortsmiljö, i kulturarv generellt, i parker, utöppningar och på kyrkogårdar.

Problem som drabbar kulturarvet i tätortsmiljö, i kulturarv generellt, i parker, utöppningar och på kyrkogårdar.

Problem som drabbar kulturarvet i tätortsmiljö, i kulturarv generellt, i parker, utöppningar och på kyrkogårdar.

Problem som drabbar kulturarvet i tätortsmiljö, i kulturarv generellt, i parker, utöppningar och på kyrkogårdar.

Problem som drabbar kulturarvet i tätortsmiljö, i kulturarv generellt, i parker, utöppningar och på kyrkogårdar.

Problem som drabbar kulturarvet i tätortsmiljö, i kulturarv generellt, i parker, utöppningar och på kyrkogårdar.

Problem som drabbar kulturarvet i tätortsmiljö, i kulturarv generellt, i parker, utöppningar och på kyrkogårdar.

Problem som drabbar kulturarvet i tätortsmiljö, i kulturarv generellt, i parker, utöppningar och på kyrkogårdar.

Problem som drabbar kulturarvet i tätortsmiljö, i kulturarv generellt, i parker, utöppningar och på kyrkogårdar.

Problem som drabbar kulturarvet i tätortsmiljö, i kulturarv generellt, i parker, utöppningar och på kyrkogårdar.

Problem som drabbar kulturarvet i tätortsmiljö, i kulturarv generellt, i parker, utöppningar och på kyrkogårdar.

Problem som drabbar kulturarvet i tätortsmiljö, i kulturarv generellt, i parker, utöppningar och på kyrkogårdar.



28 miljöer



# Kortfattad lättläst text



KULTURMILJÖPROGRAM

### KRISTINEDALS SMÅHUSOMRÅDE

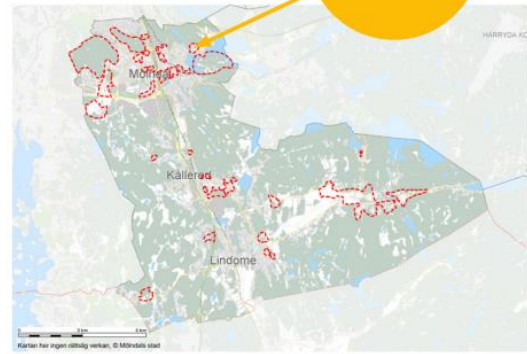


10

●●●

KULTURMILJÖPROGRAM

### MODERNISTISKT SMÅHUSOMRÅDE



●●●

KULTURMILJÖPROGRAM

### 10. KRISTINEDALS SMÅHUSOMRÅDE

Kristinedals småhusområde stod klart 1964. Området ligger strax ovanför Stensjön och omfattar ca 100 enfamiljshus. Bebyggelsen uppfördes av AB Skånska Cementgjuteriet, efter ritningar av arkitekt Ingemar Wennström, Småhusbyrån AB i Malmö. Området har ett sammanhållet arkitektoniskt formspråk, med hög detaljrikedom. Bärande idéer är rött fasadtegel med inslag av blå respektive vit träpanel, synliga bärande ljusa betongkonsoler, flacka tak med mörk beläggning samt vita markerade carportar som står i kontrast mot de mörka förrådsbyggnaderna.

**Varför är området viktigt att bevara?**  
Kristinedal är kulturhistoriskt intressant, då det speglar småhusets växande roll i 1960-talets bostadsbyggande. Under efterkrigstiden ändrade småhusbyggnaden karaktär. Det traditionella 1½-planshuset med träpanel ersattes av enplans- och suterängshuset med fasadtegel, och nya, mer attraktiva planlösningar avlöste den traditionella korsplanen. Detta nya småhusideal syns tydligt i bebyggelsen i Kristinedal.

I det moderna samhället skulle alla ha egen bil vilket avspoglas i Kristinedal. Garagen och den nya typen av byggnad, carporten, har getts hög status med en medveten gestaltning.


Inom kommunen finns flera småhusområden från denna period. Bebyggelsen i Kristinedal har till skillnad från många av de andra områdena fortfarande kvar sin ursprungliga karaktär. Utsedehåll och ändringar har genom åren effas stiftats varsamt och med stor respekt för byggnadernas arkitektoniska kvaliteter. På så sätt har de höga estetiska värden som präglar bebyggelsen bibehållits.

**Viktiga karaktärsdrag och kvaliteter**  
**Sammanhängande arkitektonisk gestaltning**  
Frisökande villor och kedjehus är utformade på lite olika sätt, här finns bland annat både enplansvillor och suterängshus med entrén förlagd i anslutning till en carport, men också hus med entré och garage i suterängsvåningen.



●●●

KULTURMILJÖPROGRAM



●●●

Området har dock en sammanhängande arkitektonisk gestaltning som binder ihop de olika byggnadstyperna. Gemensamma teman vad gäller fasadmateriell och färgsättning är viktiga ingångspunkter för helheten. Bärande idéer är rött fasadtegel med inslag av blå respektive vit träpanel, synliga bärande, ljusa betongkonsoler, flacka tak med mörk beläggning samt vita markerade carportar som står i kontrast mot de mörka förrådsbyggnaderna.

**Carportarna och garagens höga status**  
En helt ny byggnadstyp som uppstod under 1960-talet var carporten. I det moderna samhället skulle alla ha egen bil och hur parkeringarna skulle lösas blev därför en av 1960-talets viktigaste planeringstekniska frågor. I småhusområdena var det naturligt, att parkeringen löstes i anslutning till den egna bostaden, och carport eller garage blev standard.

I Kristinedal har carportar och garage getts en hög status genom en medveten gestaltning som ger karaktäristiska inslag till helheten. Carportarna markeras genom en bred vit sarg, i en del av husen återkommer inslaget som ett smalt vitt fält längs med ena fasadens längsida. Carportens sarg och det smala fasadfältet står i kontrast mot omgivande mörka tegelfasader och ursprungligen mörka förrådsfasader.

Radhusen i området är utformade med en indragen suterängsvåning, dit entré och garage förlägs. Denna markeras genom de betongkonsoler som bär upp övervåningen. Konsolernas utformning utgör en karaktäristisk del av husens arkitektoniska gestaltning. Entrédrörrar och garagens portar står ursprungligen i kontrast mot omgivande vägg.

**Privat och gemensamt**  
En viktig del av områdets karaktär är spelet mellan det privata och det gemensamma. Fasaderna mot gatan är huvudsakligen utformade med rött fasadtegel och få fönsteröppningar, vilket ger byggnaderna ett slutet intryck. Husen vänder sig istället mot en inre trädgård, där fasaderna har en öppnare karaktär med stora fönsterytor och vit träpanel. De hus som har större kringliggande trädgårdar avgränsas mot gemensamma gatustråk och kringliggande parktytor med låga staket eller häckar.

**Framtida utveckling**

- Enhetligheten i området ska bevaras.
- Restriktiv prövning av tillbyggnader och förändringar.
- Tillbyggnader, ombyggnader och andra ändringar ska utföras varsamt så att bebyggelsens karaktärsdrag inte försvakas.

**Lagskydd**  
Området omfattas ej av något ytterligare lagskydd.

●●●

# Mål och strategier

## Nationellt mål

Ett hållbart samhälle med en mångfald av kulturmiljöer som bevaras, används och utvecklas.

## Strategi för Mölndal

- Kulturmiljöprogrammet används som ett värdefullt stöd och verktyg för all samhällsplanering.
- Kulturmiljöerna ses som en angelägen samhällsresurs som förutsätter ett långsiktigt arbete och synsätt.
- Mölndals stad verkar för att vara en förebild som ägare och förvaltare av kulturhistoriskt värdefull bebyggelse.
- Urvalet av miljöer görs ur flera olika perspektiv. Kulturmiljöarbetet är dynamiskt och vi tar hänsyn till att samhällets förändringar skapar nya kulturmiljöer.

## Nationellt mål

Människors delaktighet i kulturmiljöarbetet och möjlighet att förstå och ta ansvar för kulturmiljön.

## Strategi för Mölndal

- Genom tydlig handläggning och service stöttar vi initiativ från civilsamhället som tar ansvar för kulturmiljön.
- Handlingsplaner för utveckling av kulturmiljöer upprättas löpande tillsammans med fastighetsägare och verksamhetsansvariga.
- Kommunikationsstrategier utarbetas löpande för kulturmiljöer som står inför förändringar. Prioriteringen ses över årsvis.



# Mål och strategier

## Nationellt mål

Ett inkluderande samhälle med kulturmiljön som gemensam källa till kunskap, bildning och upplevelser.

## Strategi för Mölndal

- Mölndals stad arbetar aktivt med information, kunskapsspridning och att göra kulturarvet tillgängligt.

## Nationellt mål

En helhetssyn på förvaltningen av landskapet som innebär att kulturmiljön tas till vara i samhällsutvecklingen.

## Strategi för Mölndal

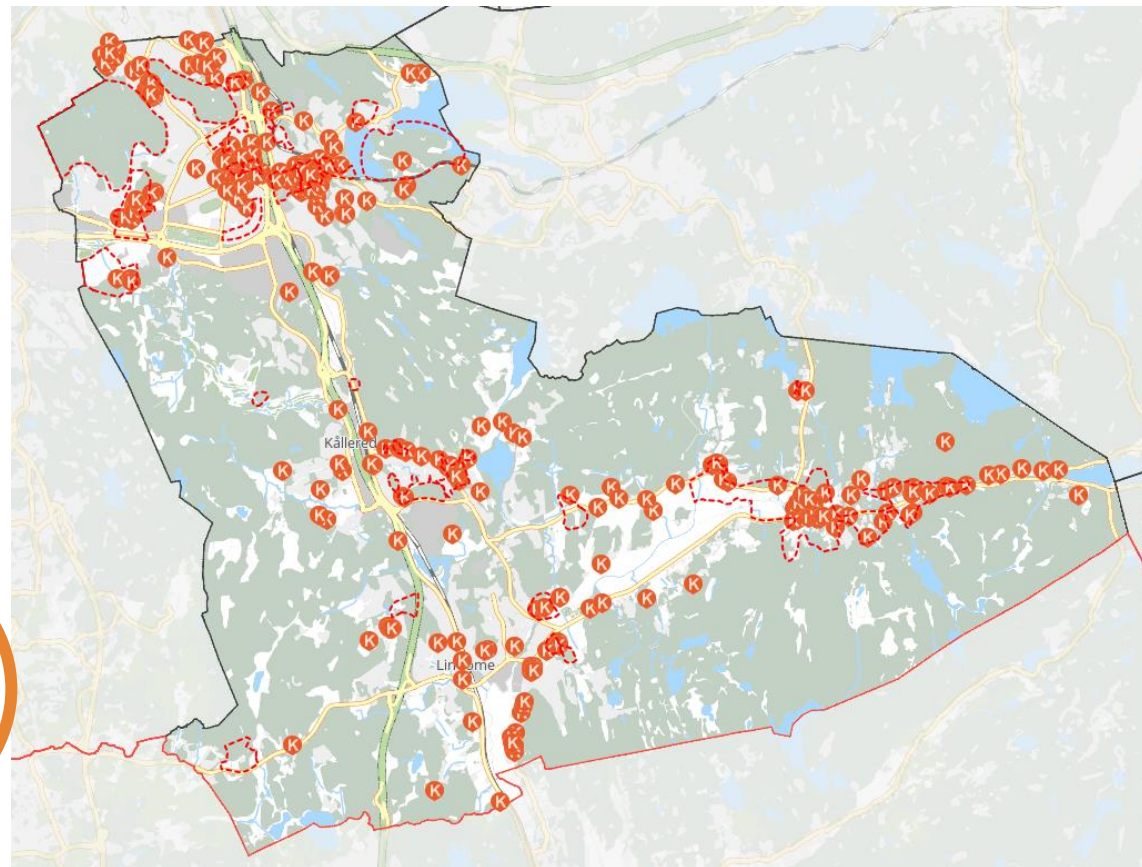
- Kulturmiljöprogrammet är ett underlag till Översiktsplanen





# Kartlager i Mölndalskartan

Mölndalskartan		Byt karta
Valresultat 2019 EU-val	0/14	▼
Val 2022	0/1	▼
Valresultat kommun 2018	0/13	▼
Valresultat riksdag 2018	0/13	▼
Trafik och resor	0/20	▼
Omsorg och hjälp	0/7	▼
Utbildning och barnomsorg	0/5	▼
Uppleva & göra - Friluftsliv	0/31	▼
Uppleva & göra - Idrott	0/13	▼
Uppleva & göra - Kultur	0/10	▼
Uppleva & göra - Lekplatser	0/1	▼
Uppleva & göra - Mötesplats/Fritids	0/2	▼
Uppleva & göra - Övrigt	0/2	▼
Bygga, bo och miljö	0/21	▼
Översiktsplan 2006 (Gällande)	0/5	▼
Kulturmiljöprogrammet	2/7	▼
Byggnadsminnen - LST (punkt)	🚫	🔌
Fornlämningar - RAÄ	🚫	🔌
Kulturhistoriska byggnader	🚫	🟢
Natur- och kulturstigar	🚫	🔌
Kulturmiljöer	🚫	🟢
Riksintresse för Kulturmiljövården	🚫	🔌
Kulturresevat - LST	🚫	🔌
Texter	2/7	▼
Bakgrundskarta	1/5	▼

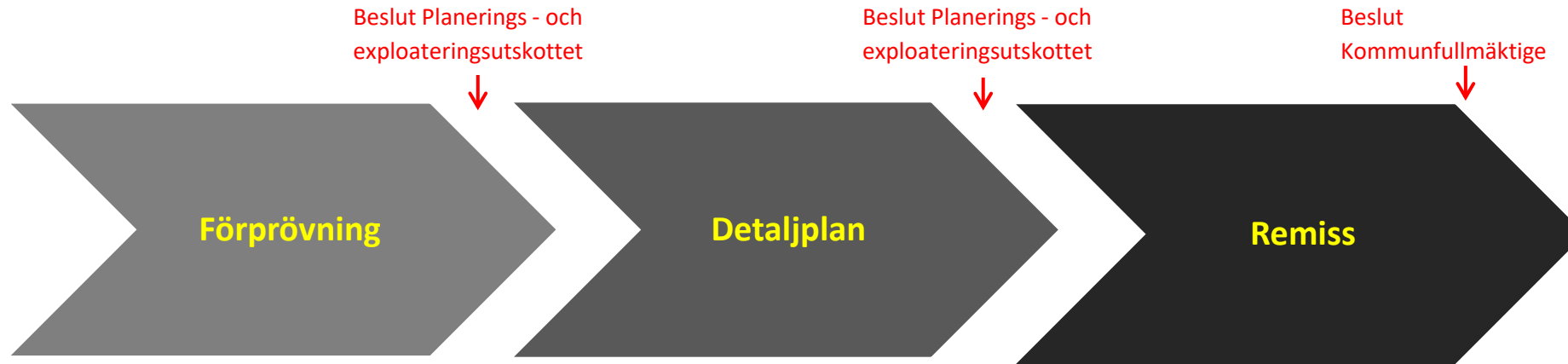


- Tillgängligt
- Möjligt att uppdatera
- Se konflikter eller förstärkningar

# Antikvarisk medverkan



# Antikvarisk medverkan i planprocesser i Mölndals stad



Stadsantikvarien **påtar** kulturmiljövärden. Bedömer **behov** av fördjupade underlag.

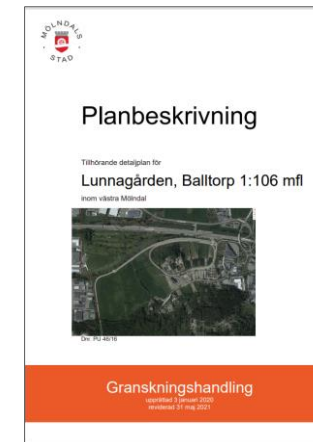
I arbetsgrupp med exploitör och planarkitekt **bevakas** hur kulturmiljön tas till vara.

Stadsantikvarien granskar och skriver **förslag till Kultur- och fritidsnämnden** för yttrande ur kulturmiljösynpunkt.



**Bistår** med underlag samt hjälp till upphandling av eventuell extern antikvarisk konsult.

planbestämmelser  
q – hänsyn?  
k – varsamhet?



# Antikvarisk medverkan i bygglovsprocesser i Mölndals stad



Ger **tips och råd** om vad som menas med hänsyn till kulturhistoriska värden.

**Kan begära** in bättre underlag samt ärenden för yttrande.

**Bedömer** om förslaget uppfyller varsamhets- och hänsyns kraven enligt PBL. Kan kräva extern antikvarisk utredning och kontrollpunkt om varsamhet.

**Sakkunnigt stöd** till bygglovshandläggaren vid godkännande av att krav på att varsamhet och hänsyn är uppfyllt.



*Oljeslageriet 1 - tillbyggnad av verksamhetsbyggnad  
Antikvarisk kontroll – utlåtande ...*

# Antikvarisk medverkan vid underhåll och ombyggnader av Mölndals stads fastigheter

”Mölndals stad verkar för att vara en förebild som ägare och förvaltare av kulturhistoriskt värdefull bebyggelse.”

Förfrågningar från fastighetsavdelningen

**Tips och råd** om vad som menas med hänsyn till kulturhistoriska värden.

**Bedömning** tillsammans med förvaltaren av vad som kan/bör göras.

**Påtala eventuellt behov** av extern antikvarisk undersökning



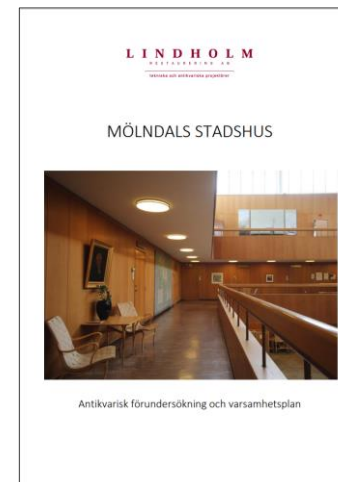
Färgsättning vid ommålning av fönster (Gamla torget)



Utformning brandtrappa (Grevedämnet)



Renovering av trapphus (Krokslättskolan)



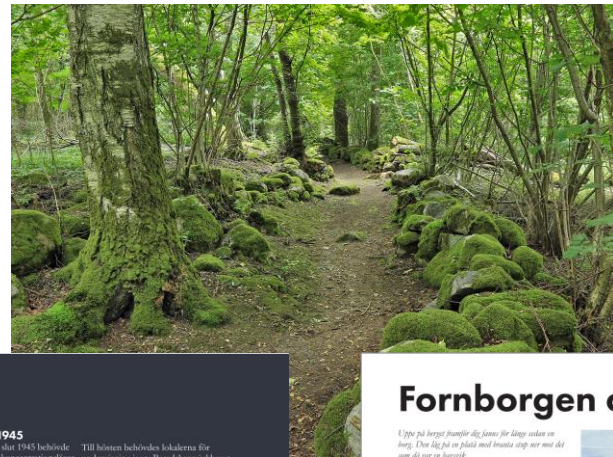
Externt antikvariskt underlag (stadshuset)

# Riktad fördjupad information

## Rekommendationer för fastigheter i kulturmiljö



# Information – Natur- och kulturstigar



## Kvarnbyskolan

**Centralskolan**  
1922 års Mölnåls plan att kalla sig stad. Antalet invånare ökade och behovet av en ny skola var stort. På den tiden var Kvarnbyn centrum i Mölnåls och skolan som byggdes 1925 fick heta Centralskolan.

**En modern skola**  
Centralskolan blev en pumpig byggnad med påkostade material, typisk för sin tid. Här fanns 22 moderna skolstolar, skolbänk, gymnastiksal och slöjdsal.  
I skolans källare fanns ett bad där Mölnålsborna fick nya mössigheter att hålla sig rena och lära sig simma.

**Tillfälligt sjukhus 1945**  
När andra världskriget var slut 1945 behövdes tusentals fångar från tyska koncentrationsläger vård. 200 av dem fick komma till Mölnåls. Under sommaren 1945 användes skolan som sjukhus med 12 sängar i varje klassrum. Frivilliga från Rödå korset tog hand om de sjuka. Till sin hjälp hade de läkare och sjuksköterskor från Mölnåls sjukhus.

**Nya liv i Sverige**  
Patienterna var mycket undermålda och en del klarade sig inte. Men många fick nya krafter och trots smärtsamma minnen kunde de skapa sig nya liv här.

**Skolans historia**  
Ett foto från 1925 som visar elever och lärare framför skolan.  
Ett foto från 1945 som visar skolan som sjukhus.  
Ett foto från 1945 som visar patienter i skolan.

MÖLNÅLS STADSMUSEUM

## Fornborgens och Bergskanalen

**Uppå på bergstippen**  
Uppå på bergstippen ligger Fornborgens berg. Det ligger på en plats med bra utsikt över Mölnåls och är ett bra ställe att se uppåt.  
*Tänk dig att ratten här fungerar som en moss som står ut i sig själv. Det enda sättet att se sig framåt är att gå på bergstippen. Det enda sättet att se sig tillbaka är att gå på bergstippen. Men alla släpper inte in!*

**Stup och stenvallar**  
Det kan vara svårt att upptäcka spåren av bergstippen. Men i bergstippen ligger fram till vänster finns nedrunda stenar som är kvar efter Fornborgens vallar.

**I en fornberg användes terrängens naturliga hinder.** Här fanns en moss på den ena sidan och ett bergstippe på den andra sidan, en bra plats för en borg.

**Utsikt över havet**  
När Fornborg byggdes var havsnivån fem meter högre än idag och dalgångarna mellan bergstippen var havnivå. Från toppen av berget där Fornborg byggdes kunde man kontrollera över vad som hände.

**Varför byggdes borgen?**  
Vi vet inte säkert varför borgen byggdes. Kanske var det viktigt att hålla utökad efter bilar som förländes på vattnet eller att kunna försvara sig mot fiender.  
Vissa borgar kan också ha varit skyddade platser för handel och hantverk, eller inlagda kult- och gravplatser.  
Fornborgar har använts under lång tid. Många byggdes i stene av järnåldern, 400 e Kr – 1050 e Kr.

**Bergskanalen – en nutida historia**  
Vattnet här kallas Bergskanalen. Det var tidigare en moss som dämades upp av träskidmästare Otto Larsson på 1930-talet. Vattnet ledes ner i rör till trädgårdsmästare vid Wallengatan medan för berget.  
Namnet har dammen fått på senare år eftersom det ser ut som en kanal och ligger på berget. Dammen har varit en omycket plats att åka skridskor på.

MÖLNÅLS STADSMUSEUM



# Exempel Forsåker omvandling av centralt industriområde Detaljplan





# Forsåker





2022-03-15

## Planbeskrivning

Tillhörande detaljplan för

Forsåker – Nordöstra delen

i Mölnåls stad



Dnr. PU 35/16

Granskningshandling

upprättad 15 mars 2022

# Forsåker

Syftet med detaljplanen:

Att möjliggöra en tät och levande stadsmiljö inom och i anslutning till det före detta pappersbruket.

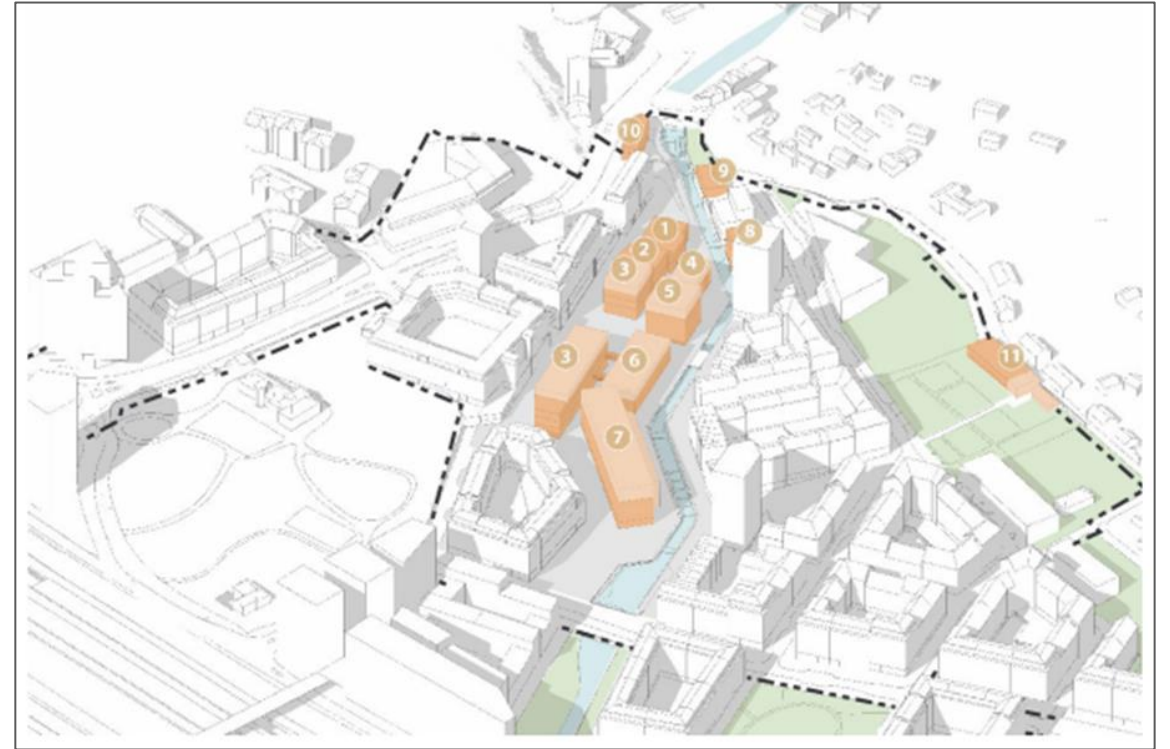
Mölnålsån samt **inslag av bevarade kulturhistoriskt värdefulla byggnader är identitetsbärande delar.**



2016



Förslag 2022

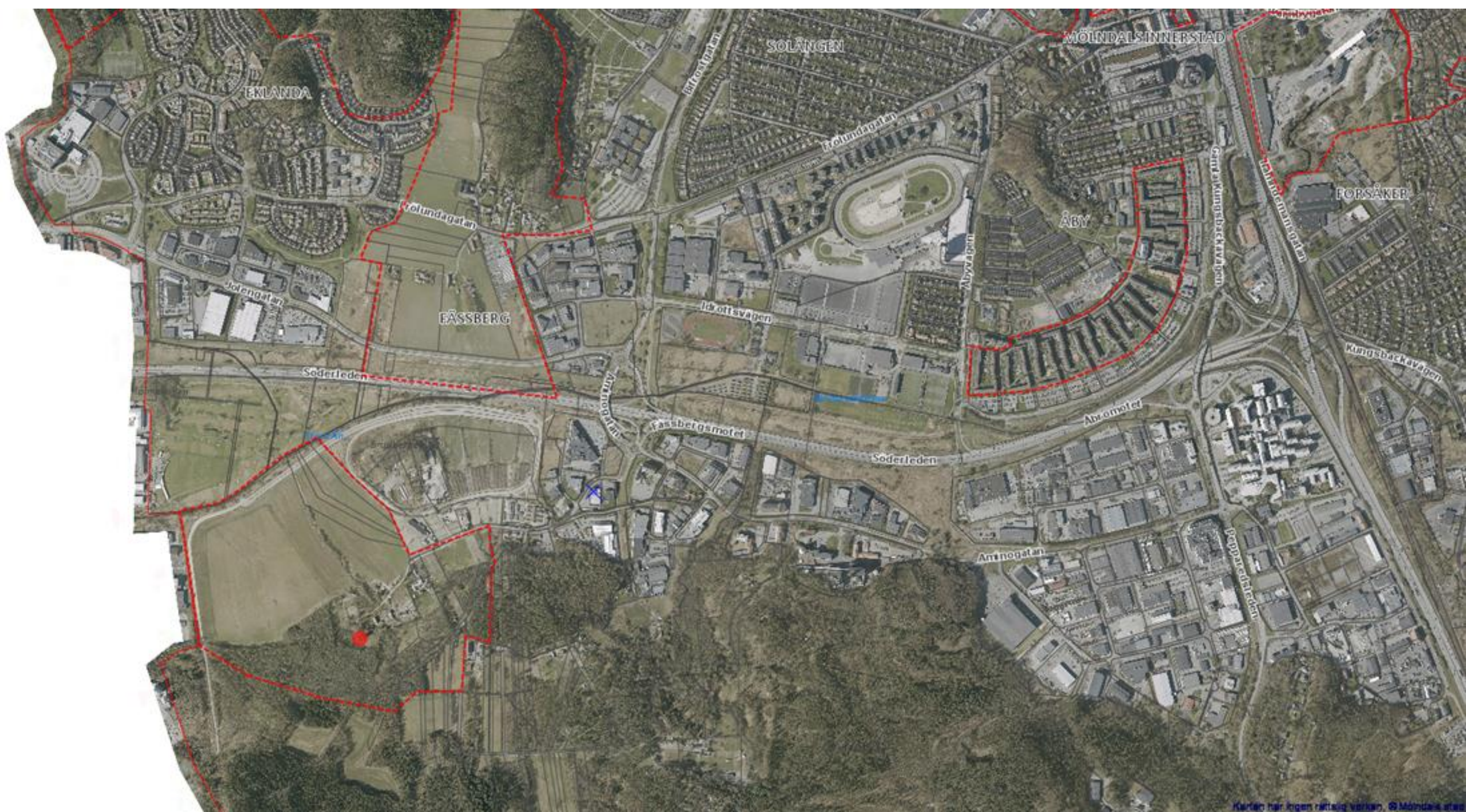


# Exempel Lunnagården

## 1700-tals gård vid hårt exploateringsstryck

### Detaljplan





EKLANDA

SOLÅNGEN

MÖLNDALSINNERSTAD

FORSÅNER

Frolundagatan

Jolengatan

FÅSSBERG

Libottsvägen

ÅBY

Söderleden

Åbyvägen

Fåssbergsmotet

Söderleden

Åbyvägen

Åbyvägen

Åbyvägen

Kungsbackavägen

Antnögatan

Popparvållstegen



# Lunnagården

Syftet med detaljplanen:

- Möjliggöra utveckling av ett nytt verksamhetsområde.
- Anlägga en väg genom planområdet som knyter an till Sisjöns handelsområde.
- **Bevara och utveckla ett grönstråk** genom det nya verksamhetsområdet.
- **Bevara och utveckla kulturmiljön** runt Lunnagården.

# Kulturmiljövården skydds- och varsamhetsbestämmelser







# Exempel Kungsfisken

# Mölndals innerstad

## Detaljplan

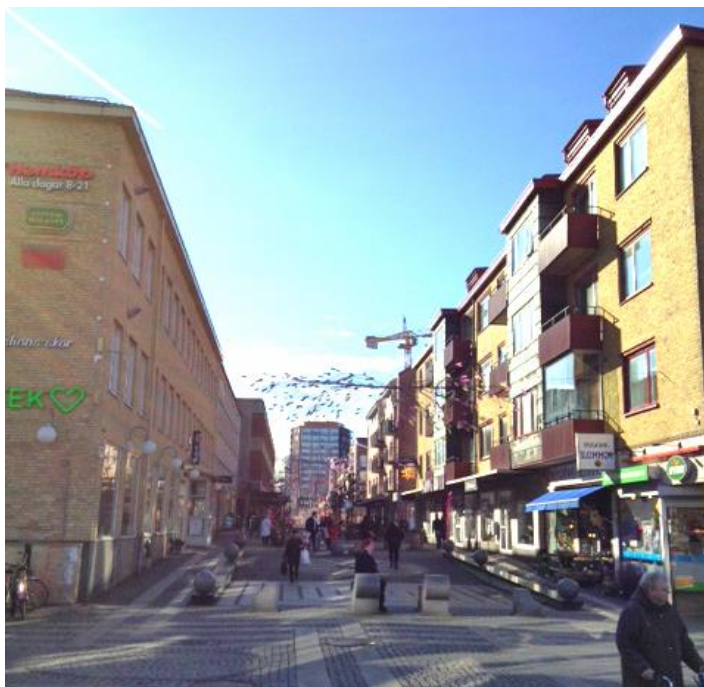




# Kungsfisken

- Möjliggöra byggnad i 17 våningar ett nytt **landmärke** för Mölndals innerstad.
- Gestaltningen av bebyggelsen ska vara stadsmässig **variationsrik** och intressant.

# Pm Kulturmiljövärden – olika ålder ger variation



# Planbeskrivning

Tillhörande detaljplan för Mölndals innerstad

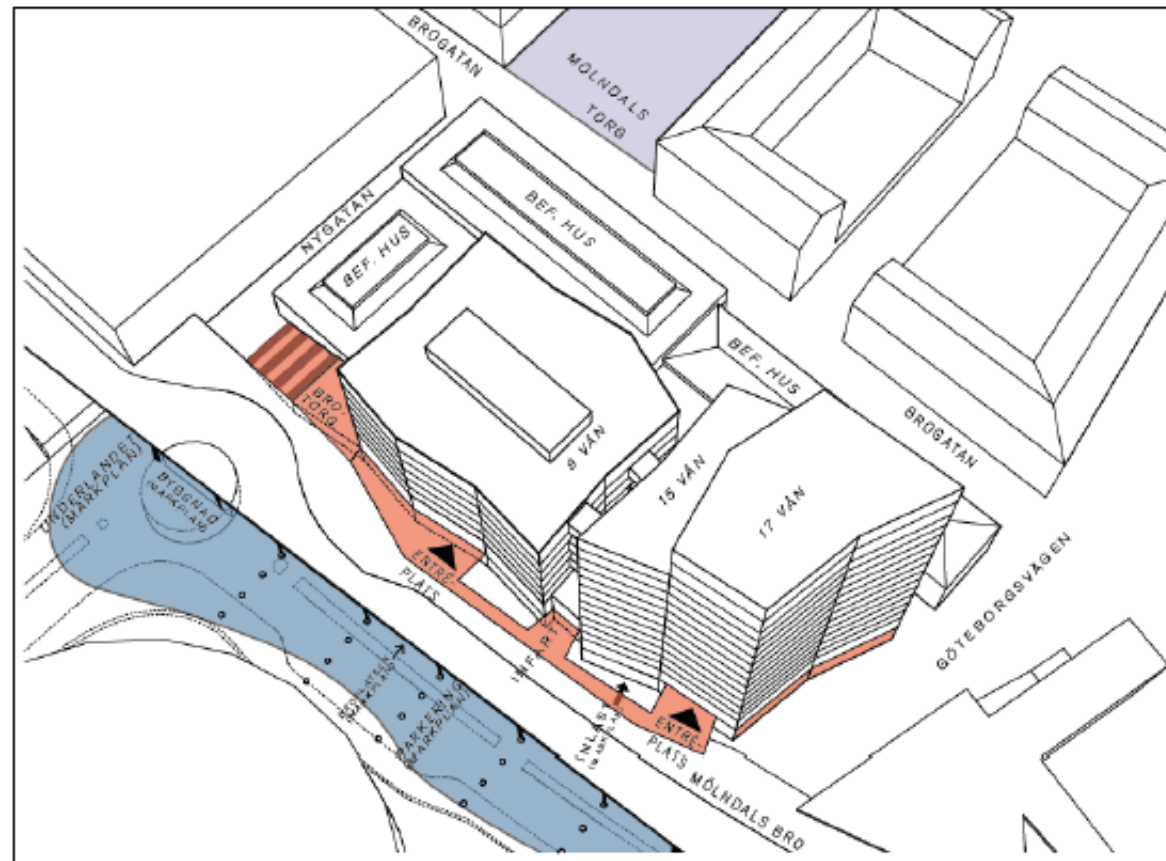
## Kvarteret Kungsfisken



Dnr. PU 134/15

## Granskningshandling

upprättad 13 november – 2018



# Exempel Stretered magasinsbyggnad utan användning

## Bygglov





# Fortsatt liv

- 1998 Detaljplan med skydds- och varsamhetsbestämmelser. Tanken var att byggnaden skulle kunna nyttjas gemensamt av tillkommande bostadsrätter i området.
- 2015 Bygglov för ombyggnad till bostäder efter 20 år av problem med hur byggnaden skulle nyttjas.