

Årsredovisning 2014
Boråsregionen
Sjuhärads kommunalförbund
Direktionen 2015-02-27

Innehållsförteckning

| | |
|--|-----------|
| Politisk representation Direktion 2014 | 3 |
| Förvaltningsberättelse | 4 |
| Verksamhetsidé | 4 |
| Arbetsformer..... | 4 |
| Resultat 2014 | 5 |
| Regional utveckling och hållbarhet | 6 |
| Område Tillväxt | 6 |
| Område Infrastruktur | 7 |
| Område Samhällsbyggnad | 8 |
| Område Kultur..... | 8 |
| Uppdrag som bedrivits inom beredningsområdet under 2014 | 9 |
| Social välfärd och hälsa | 10 |
| Område Äldreomsorg, Hälso- och sjukvård, Individ- och familjeomsorg och Funktionsnedsättning inklusive psykiatri..... | 11 |
| Projekt som bedrivits inom beredningsområdet under 2014 | 12 |
| Utbildning och kompetens | 15 |
| Samordnad gymnasie- och vuxenutbildning i Boråsregionen | 15 |
| Teknikcollege | 16 |
| Projekt som bedrivits inom beredningsområdet under 2014 | 17 |
| NAVET 2014 | 20 |
| MEDARBETARCENTRUM 2014 | 26 |
| RESULTATRÄKNING 2014 | 31 |
| Bilaga 1 | 39 |
| Bilaga 2 | 40 |
| Bilaga 3 | 41 |

Politisk representation Direktion 2014

Direktionen är förbundets beslutande organ och tillika förbundsstyrelse. Direktionen har haft 7 sammanträden under år 2014.

Ordinarie ledamöter

| | | |
|---------------------|------------------------|--------------------|
| Ordförande | Ulf Olsson (S) | Borås Stad |
| 1-e vice ordförande | Margareta Lövgren (M) | Marks kommun |
| 2-e vice ordförande | Eva Johansson (C) | Svenljunga kommun |
| | Christer Johansson (M) | Bollebygds kommun |
| | Annette Carlson (M) | Borås Stad |
| | Mats Palm (S) | Herrljunga kommun |
| | Crister Persson (C) | Tranemo kommun |
| | Lars Holmin (M) | Ulricehamns kommun |
| | Mattias Olsson (M) | Vårgårda kommun |

Ersättare

| | |
|---------------------------|--------------------|
| Peter Rosholm (S) | Bollebygds kommun |
| Morgan Hjalmarsson (FP) | Borås Stad |
| Lena Palmén (S) | Borås Stad |
| Christina Abrahamsson (M) | Herrljunga |
| Lisa Dahlberg (S) | Marks kommun |
| Stefan Carlsson (S) | Svenljunga kommun |
| Claes Redberg (S) | Tranemo kommun |
| Mattias Josefsson (S) | Ulricehamns kommun |
| Christer Forsmark (S) | Vårgårda kommun |

Adjungerade

| | |
|---|--------------------|
| Jörgen Warborn (M) tom 140914 | Varbergs kommun |
| Ann-Charlotte Stenkil (M) from 140915 | Varbergs kommun |
| Jana Nilsson (S) | Varbergs kommun |
| Marie-Louise Wernersson (C) tom 20140630 | Falkenbergs kommun |
| Jan Dickens (S) tom 20140630 | Falkenbergs kommun |
| Cristina Bernevång (KD) | |
| Kristina Hasselblad (MP) | |
| Jerker Nordlund (Kommunens väl) tom 140109 | |
| Ronnie Rexwall (Kommunens väl) from 140404 | |
| Ida Legnemark (V) | |
| Krister Maconi (-) | |

Revisorer

| | |
|--------------------|--------------------|
| Boris Preijde | Borås Stad |
| Jan-Åke Andersson | Bollebygds kommun |
| Mai Andersson | Marks kommun |
| Per-Gunnar Bergman | Tranemo kommun |
| Ingrid Isaksson | Ulricehamns kommun |

Förvaltningsberättelse

Verksamhetsidé

Sjuhärads kommunalförbund bildades 1999 och är ett samverkansorgan för kommunerna Bollebygd, Borås, Herrljunga, Mark, Svenljunga, Tranemo, Ulricehamn och Vårgårda. Varbergs och Falkenbergs kommuner är adjungerade till förbundet. Avtal som reglerar samverkan med Varberg och Falkenberg finns. Falkenbergs kommun har dock sagt upp befintligt avtal och var därmed endast medlemmar fram till och med 2014-06-30.

Förbundet är ett offentlighetsorgan utifrån kommunallagen. Verksamheten grundar sig på förbundsordningen som beslutats av kommunerna. Sammanfattningsvis ska förbundet;

- Stärka Sjuhärad som attraktiv och konkurrenskraftig tillväxtregion
- Stödja kommunerna i deras samverkan och i omvärldsbevakning
- Samverka med nationella organ liksom Västra Götalandsregionen och andra myndigheter och organisationer på regional nivå.

Arbetsformer

Förbundet bedriver bas och temporär organisation med kansli och förtroendevalda samt fördelar tillväxtmedel. Genom avtal med Västra Götalandsregionen beslutar direktionen om användning av regionens bidrag för tillväxtingsatsningar i Sjuhärad. I princip gäller medfinansiering med egna förbundsmedel. Förbundet bedriver också Navet Science Center samt Medarbetarcentrum. De senare verksamheterna finansieras och nyttjas olika av medlemskommunerna. Mot den bakgrunden förs dessa som egna resultatenheter i den interna redovisningen.

Förbundets arbetsformer bygger på en generell strategi med

- Politiskt engagemang i Direktion
- Politiska beredningsgrupper och utsedda styr- och ledningsgrupper för särskilda frågor

Boråsregionen, Sjuhärads kommunalförbund har under år 2014 haft tre beredningsgrupper, Hållbar regional utveckling, Social välfärd och hälsa samt Utbildning & kompetens. Beredningsgruppernas har till uppgift att:

- Arbeta med strategiska frågor
- Bereda ärenden inom sitt kompetensområde till Direktionen
- Ta initiativ i frågor
- Företräda kommunalförbundet inom sitt verksamhetsområde

Förbundet utser också Sjuhärads representanter i regionala beredningar samt nominerar deltagare till styrelsen för VästKom som är ett samarbetsorgan för länets samtliga 49 kommuner.

Förbundskansliet bistår de politiska organen, och har kontakt gentemot kommunala förvaltningar och andra myndigheter och organisationer. Utöver basorganisationen finns temporära resurs- och kompetensförstärkningar.

Förbundets verksamhet bygger i hela sin omfattning på samverkan. I syfte att tillvarata och fånga upp utveckling inom de kommunala verksamhetsområdena med sikte på samverkan, deltar kansliet i stort sett regelbundet i förekommande tjänstemannagrupperingar mellan medlemskommunerna såsom t ex kommun, utbildnings-, och socialchefsgrupp, nätverk för vård- och omsorgschefer och samhällsbyggnad.

På regional nivå samverkar kansliet med övriga delregioner samt VästKoms kansli, andra regionala och delregionala grupper såsom Västra Götalandsregionen (VGR), Länsstyrelse, Högskola och Arbetsförmedling. På tjänstemannanivå möts de fyra kommunalförbunden för samverkan via VästKom i vad som benämns ledningsgrupp VGK. Därutöver medverkar Förbundsdirektör i LISA, ledning i samverkan för strategiska hälso- och sjukvårdsfrågor. Regionutvecklingschef medverkar i Västgruppen för beredning av frågor inom regional utveckling och tillväxt till Beredningen för hållbar utveckling Västra Götaland (BHU). I BHU möts de fyra kommunalförbunden och representanter för VGR om strategiska frågor inom regional utveckling och tillväxt. På politisk nivå representerar presidiet förbundet i VästKoms styrelse och BHU. Direktionens ordförande representerar förbundet i Samrådsorganet där de fyra kommunalförbunden via VästKom samverkar med VGR om strategiska hälso- och sjukvårdsfrågor. Se bilaga 1.

Samverkan är också en av de viktigaste förutsättningarna för att utveckla NAVET liksom Medarbetarcentrum. Under 2014 har dessa samarbetat med åtskilliga olika institutioner och organisationer både i och utanför Sjuhärad.

Andelen anställda på förbundet totalt är 38,7 årsarbetare (åa). Medarbetarcentrum 4 åa, Navet 17,7 åa och kansliet 17 åa varav 6,5 åa finansierats med projektmedel. Se även bilaga 2.

Resultat 2014

Direktionen beslutade under 2014 att medfinansiera E20 med totalt 15 000 tkr plus anläggningsindex.(se mer under rubrik *Medfinansiering av E20*) För att möjliggöra del av denna finansiering har delar av det egna kapitalet nyttjats. Det ser i resultaträkningen därför ut som att förbundet totalt går med underskott om 5211 tkr. Om E20 undantas går kansliet med 1155 tkr i överskott, Navet gör ett negativt resultat om 894 tkr och Medarbetarcentrum ett negativt resultat om 148 tkr.

Verksamhetens underliggande omslutning och karaktär har bedömts motivera ett Eget kapital på cirka 4 miljoner kronor. Utgående Eget Kapital är vid årets utgång 5 117 tkr. Varav kansliet har ett överskott på 5571 tkr, Navet uppvisar ett underskott om 102 tkr och Medarbetarcentrum har underskott i eget kapital om 352 tkr.

Finansieringen i form av avgift från medlemskommunerna har varit 73 kronor per invånare. Av detta betalas 2 kronor/inv. som medlemsavgift till VästKom. För Varbergs och Falkenbergs kommuner är bidraget 11 kronor/inv. Falkenbergs kommun utträdde ur förbundet 2014-07-01. Summa medlemsbidrag till förbundet år 2014 var 16 435 tkr varav 8 000 tkr för utlysning av tillväxtmedel.

Medfinansiering av E20

Direktionen för Boråsregionen, Sjuhärads kommunalförbund beslutade 2013-05-30 att underteckna avsiktsförklaring att för egen del medfinansiera utbyggnaden av E20 på sträckorna förbi Vårgårda, Vårgårda till Vara, förbi Skara samt Götene till Mariestad med 15 000 tkr i 2013 års penningvärde plus s.k. anläggningsindex under förutsättning att samtliga ingående kommuner, kommunalförbund samt Västra Götalandsregionen undertecknar motsvarande avsiktsförklaring. Avtal har tecknats och förbundet har avsatt 9500 tkr från år 2014 och återstående summa ska avsättas under en period av fyra år. Delar av det egna kapitalet har nyttjats och därav har en balanskravsutredning upprättats. Se bilaga 3.

Intern kontroll

Direktionen beslutade 2013-09-20 om intern kontrollplan. Intern kontroll är genomförd och pågår kontinuerligt. I samband med årsredovisning har stor vikt lagts vid kontroll av bokförda poster, utbetalning och fakturering samt moms och skatter.

Läsanvisning

I nästkommande avsnitt presenteras Kommunalförbundets beredningsområden. För varje beredningsområde redovisas hur 2014 års arbete har styrts mot de uttalade målen:

- Tydligt och långsiktigt Sjuhäradsperspektiv
- Gränsöverskridande möten och samverkan
- Främja innovation och nytänkande

Regional utveckling och hållbarhet

Förbundets verksamhet inom regional utveckling i Sjuhärad (BH7) handlar till stor del om att biträda medlemskommuner och förtroendevalda i regionalt och delregionalt förhandlingsarbete, utredningar och utvecklingsarbete. I beredningens ansvarsområde ingår:

- Tillväxt
- Infrastruktur
- Samhällsbyggnad
- Kultur

Kansliet har inom beredningsområdet under 2014 främst arbetat med remisshantering av infrastruktur-frågor såsom utbyggnad och finansiering av E20, ett flertal s.k. åtgärdsvalsstudier tillsammans med Trafikverket och VGR, delregionala och regionala kollektivtrafikfrågor samt utvecklingsarbete kring Götalandsbanan. Stort fokus har även lagts på att slutföra kvalitetsarbete inom tillväxtutlysningar samt arbetet med att forma den nya delregionala tillväxtstrategin. Under hösten gjordes den första tillväxtmedelsutlysningen utifrån nya kriterier komma ur kvalitetsarbetet.

På regionalkommunal nivå har arbetet med ”*Verksamhetsutveckling med stöd av IT*” bedrivits tillsammans med de övriga kommunalförbunden genom VästKom.

Hur arbetet styrts mot de strategiska målen

Tydligt och långsiktigt Sjuhäradsperspektiv

Genom aktivt arbeta med att lyfta Sjuhäradsperspektivet genom kunskaps- erfarenhetsutbyte och samordning mellan medlemskommunerna och därigenom flytta fram positionerna på både delregional och regional nivå gagna invånarna inom kommunalförbundets ansvarsområde.

Resultat: Vid nätverksmöten med företrädande tjänstemän från kommuner samt vid beredningsmöten diskuteras frågor för gemensamt förhållningssätt fram gentemot t ex VGR, övriga kommunal- och länsförbund och Länsstyrelsen.

Gränsöverskridande möten och samverkan

Möten i nätverk och samverkansgrupper med andra externa aktörer medverkar till att medlemskommunernas gemensamma erfarenheter, problem, resurser och synpunkter tas tillvara och används i möten med beredning och övriga förtroendevalda. Resultat av möten inom olika verksamhetsområden leder till gemensamma delregionala satsningar.

Resultat: Information om och dialog kring t ex nationella och regionala handlingsplaner och satsningar inom beredningens ansvarsområden har skett i stor omfattning. Analysarbete och diskussion kring gemensamma delregionala satsningar sker främst inom kommunalförbundets nätverksmöten inom respektive område.

Främja innovation och nytänkande

Beredningens frågor inom ansvarsområdena Tillväxt, Infrastruktur, Samhällsbyggnad och Kultur är av strategisk art. Ett arbetssätt är att med nytt tänkande och innovativa lösningar möta framtida behov och utmaningar utifrån begränsade resurser.

Område Tillväxt

Uppgift

Kansliets uppgift i tillväxtarbetet för Sjuhärad är att bidra till hållbar tillväxt genom att:

- Stärka vår långsiktiga utvecklingskraft och främja innovationer
- Utveckla humankapital, socialt kapital och bidra till kulturell förnyelse
- Utveckla, stärka och marknadsföra Sjuhärad's starka sidor
- Bygga och stärka etablerade och nya nätverk för hållbar tillväxt
- Utveckla näringslivet genom miljöprofilering och miljödriven företagsutveckling
- Forma nya nätverk som utveckla det lokala kulturlivet
- Stärka den sociala dimensionen

Utgångspunkten har varit att kommunalförbundet genom att stödja rätt projekt skall bidra till att ovan nämnda effektmål uppfylls.

Hur arbetet styrts mot de strategiska målen

Tydligt och långsiktigt Sjuhäradsperspektiv

Inom området för beredningen för hållbar utveckling har de av Direktionen under året beslutade kriterier för tilldelning tillsammans med Boråsregionens strategiska prioriteringar för tillväxtområden tagits fram. Projekt som utvecklar, stärker och marknadsför Sjuhärad har beslutats tilldelas tillväxtmedel av Direktionen.

Resultat: Arbetet har innefattat att en ny modell för målstyrning av tillväxtmedel arbetats fram för att tillgodose långsiktigt Sjuhäradsperspektiv.

Gränsöverskridande möten och samverkan

Kansliet har samordnat och genomfört beredningsmöten samt tagit fram väl underbyggda underlag i aktuella ärenden inför dessa möten.

- Referensgrupp med kulturchefer för prioritering av tillväxtmedlen
- Referensgrupp näringslivschefer
- Semioperativ kvalitetsgrupp inom tillväxt och kvalitetsutveckling
- Möte med organisationer som tilldelats tillväxtmedel

Resultat: Arbetet har innefattat att förse såväl förtroendevalda som tjänstemän med aktuell nationell, regional och lokal information inom tillväxttilldelning.

Främja innovation och nytänkande

Inom området *tillväxt* har projekt prioriterats som stärker långsiktig utvecklingskraft och främjar innovationer.

Resultat: Majoriteten av projekt som har beviljats tillväxtmedel inom området har lett till att målet att stärka den långsiktiga utvecklingskraften och främja innovationer har uppfyllts på ett positivt sätt.

Område Infrastruktur

Uppgift

Kansliets uppgift är att vara en samordnande part och stödorganisation för att säkra medlemskommunernas intressen inom transportinfrastrukturområdet både på regional och nationell nivå.

Hur arbetet styrts mot de strategiska målen

Tydligt och långsiktigt Sjuhäradsperspektiv

Ett stort arbete har under året lagts på att arbeta fram remissvar såsom Västra stambanan och om ”Mindre vägnätet, upp till 25 miljoner” och på olika s.k. åtgärdsvalsstudier (ÅVS). Arbetet har skett i tät dialog med medlemskommunerna. Fokus har även lagts på Götalandsbanan och dess kommande sträckning genom området. Under höst startades en studie upp med Trafikverket om Viskadalsstråket samt arbete med regional cykelplan.

Resultat: Arbetet har inneburit att Sjuhärads inspel till olika potter i den regionala planen för transportinfrastruktur ligger väl i linje med Boråsregionens ambition som uttryckts i Direktionens prioriteringar.

Gränsöverskridande möten och samverkan

Kommunalförbundet har deltagit i den strategiska infrastrukturgruppen som leds av VGR. Gruppen har under året främst fokuserat på den regionala planen men även den nationella planen för transportinfrastruktur.

Nedan redovisas några aktuella nätverk och samverkansstrukturer:

- Strategisk infrastrukturgrupp - VGR
- Infrastrukturgrupp Sjuhärad med tjänstemän
- Tjänstemannagrupp Götalandsbanan
- Remissgrupp Västra stambanan

Resultat: Samverkan medlemskommunerna emellan med att arbeta fram en gemensam syn för Sjuhärad har stärkt delregionens påverkan på det regionala planet och givit en bra grund att arbeta vidare på.

Område Samhällsbyggnad

Uppgift

Kansliets uppgift och ansvar inom samhällsbyggnad har byggts upp under det gångna året. Arbetet har skett i det nya samhällsbyggnadsnätverket i nedan områden:

- Framtidsbild Sjuhärad (en av Direktionens prioriteringar)
- Framtidsbild Västra Götaland
- Funktionsanalys av station i Borås
- Götalandsbanan - Avsiktsförklaring om samarbete mellan berörda kommuner, kommunalförbund

Hur arbetet styrts mot de strategiska målen

Tydligt och långsiktigt Sjuhäradsperspektiv

Utifrån med start av arbetet med att ta fram en delregional framtidsbild för Sjuhärad skall fokus och långsiktighet i utvecklingen av området stödjas.

Resultat: I och med arbetet har ett gemensamt fokus för hela området växt fram. Framtidsbilden skall fungera som ett verktyg för att styra resurser för en gemensam utveckling utan gränser inom Sjuhärad.

Gränsöverskridande möten och samverkan

Strävan att öka samverkan gällande Götalandsbanans framtid har skett genom kontakter både mot GR och kommuner i sträckningen Göteborg – Borås samt mot Varberg.

Resultat: Möten och olika samverkansinitiativ har lett till att samhällsbyggnadsfrågan har lyfts upp i Sjuhäradsområdet. Arbetet med framtidsbilder på både regional och delregional nivå har lett till nya gränsöverskridande kontakter för samverkan.

Främja innovation och nytänkande

Eftersom området är nytt har kansliet tillsammans med kommunala representanter i nätverk arbetat med att tänka nytt och innovativt i hur en framtidsbild bör utformas för att bäst tjäna sitt syfte.

Område Kultur

Uppgift

Kommunalförbundets uppgift är att vara en samordnande part i kulturarbetet och där fungera som en stödorganisation för att säkra medlemskommunernas intressen på regional nivå. Den framtagna delregionala kulturplanen är ett viktigt styrdokument i arbetet.

Hur arbetet styrts mot de strategiska målen

Tydligt och långsiktigt Sjuhäradsperspektiv

Direktionen antog under hösten 2013 en kulturplan för Sjuhäradsområdet. Syftet i kulturplanen är att fördjupa samarbetet mellan Sjuhärads kommuner för att skapa en långsiktig och hållbar utveckling av kulturen i området.

Resultat: I och med kulturplanens framtagande har en starkare profilering av Sjuhärad och förbundets medlemskommuner skett både på delregional såväl som på regional nivå.

Gränsöverskridande möten och samverkan

Ett nytt sätt i processen med att utlysa tillväxtprojekt inom kulturområdet har provats under året. Möten har skett med kulturchefs nätverket som har haft ansvaret för att sprida information om tillväxtmedlen till föreningar, företag och organisationer för att aktivera så många som möjligt.

Olika mötesforum inom kulturområdet där kommunalförbundet medverkar:

- Kulturchefs nätverk
- VGR kulturnämndsmöten

Resultat: Arbetet gav ett mycket positivt utfall dvs flera projekt som tilldelades medel har stärkt det lokala kulturlivet och den sociala dimensionen, t ex Dans för alla Sjuhärad, Kalvfestivalen och Levande rollspel.

Främja innovation och nytänkande

Visionen med arbetet är att kommunerna upplever att samarbetet fungerar och upplevs som ett kreativt kluster för kultur. Ett tydligt fokus ska ligga på invånarna som medskapare i kulturutbudet – prosumenter, ett led i strategin ökad delaktighet.

Uppdrag som bedrivits inom beredningsområdet under 2014

Ett omfattande kontakt- och nätverksarbete där kommunalförbundet är samordnande part har bedrivits till stöd för medlemskommunerna. Nedan beskrivs kortfattat de största uppdrag som kansliet har arbetat med:

Delregional strategisk plan för tillväxt

Kommunalförbundet har haft rollen som samordnande part i framtagandet av den delregionala tillväxtstrategin för Boråsregionen till 2020. Under vinter och våren har ett flertal aktiviteter bland annat workshop med både chefstjänstemän och Direktionens medlemmar genomförts. Den delregionala strategin godkändes i Direktionen i junimötet.

Business region Borås - BRB

På tjänstemannanivå har ett stödjande arbete förts under 2014. Under hösten har ett underlag för beslut om reguljär verksamhet arbetats fram och presenterats för Direktion och vidare för beslut ut till kommunerna.

EU-utveckling i Sjuhärad

Tjänstemän har representerat våra medlemskommuner i regionala EU-arbetet med det framtida påverkansarbetet i Bryssel och Stockholm. Tillsammans med kommunchefer har frågan bearbetats om hur samarbete kan se ut kring EU-frågan på delregional nivå. Ambition är att under första halvåret 2015 kommer ett svar på om och hur ett gemensamt arbete för EU-frågor i Sjuhärad presenteras. Förbundet anordnade också tillsammans med VGR en EU-dag om nya fondprogrammet för ca 75 deltagare från medlemskommunerna.

Delregional IT-samordning

Utifrån Direktionens uppdrag till kommunchefer och förbundsledning om att ta fram områden för samverkan mellan kommunerna har ett arbete påbörjats för att skapa en struktur för att tillsammans arbeta med utvecklingsfrågor inom IT och verksamhetsutveckling. De huvudsakliga utvecklingsområdena är eTjänster till kommuninvånare, eFörvaltning exempelvis eArkivfrågor och inom eHälsa med exempelvis digitala trygghetslarm. En tjänstemannagrupp ledd av kommunchefer, förbundsledning samt IT-strateger har under hösten startats upp. eSamordnare på kommunalförbundet har till sin hjälp nätverk av tjänstemän från kommunerna för att arbeta operativt med frågorna.

Utbyggnad och finansiering av Europaväg 20

Kansliet har under året varit en stödjande resurs för det regionala arbetet med att finansiera en utbyggnad av e20.

Besöksnäringssprojekt - Sjuhärad

Ett projekt som syftar till att stärka besöksnäringen i Sjuhäradsområdet. Västsvenska turistrådet har tillsammans med kommunerna och kommunalförbundet finansierat projektet som avslutades vid årsskiftet 2015. Resultatet presenterades för Direktionen under decembermötet.

Kollektivtrafik

Under året har kansliet haft en samordnande roll för frågor inom kollektivtrafikfrågor både för regionalt och delregionalt kollektivtrafikråd. Arbetet har bland annat bestått om svar på remissyttranden om Landsbygdsutredningen och Principer för tillköp av färdbevis. Fler exempel är påbörjat arbete med Trafikförsörjningsprogrammet och Uppdaterat syfte och mål i Målbild för kollektivtrafiken i Sjuhärad. Den politiska strukturen inom kollektivfrågorna har inte varit direkt kopplat till Direktionen. Från och med 2015 kommer Direktionen att vara delregionalt kollektivråd.

Social välfärd och hälsa

Förbundets verksamhet inom Social välfärd och hälsa handlar till stor del om att biträda medlemskommuner och förtroendevalda i regionalt och delregionalt förhandlingsarbete, utredningar och utvecklingsarbete. För länsgemensamma frågor samarbetar länets fyra kommunalförbund genom VästKom. Kommunalförbundet är en part i Närvårdssamverkan Södra Älvsborg. Ett omfattande kontakt- och nätverksarbete bedrivs till stöd för kommunerna. I beredningens ansvarsområde ingår verksamhetsområdena äldreomsorg, funktionshinder inklusive psykiatri, hälso- och sjukvård samt individ- och familjeomsorg.

Beredningen har arbetat för att främja samverkan för mottagning av ensamkommande asylsökande barn, utvecklat arbetet kring Socialstyrelsens Öppna jämförelser och återupptagit utredningsarbetet avseende barnhus. Man har även fått i uppdrag att utveckla formerna för Närvårdssamverkan och deltar vid utvärdering av FoU Välfärd Sjuhärad. Flertalet projekt bedrivs såsom evidensbaserad praktik (EBP) och stärkta strukturer för kunskapsutveckling som finansieras genom statliga medel. Projekten redovisas i bilaga 1.

Hur arbetet styrts mot de strategiska målen

Tydligt och långsiktigt Sjuhäradsperspektiv:

Kunskaps- erfarenhetsutbyte och samordning inom medlemskommunerna, skall gagna invånarna inom kommunalförbundets ansvarsområde.

Resultat: Vid berednings- och nätverksmöten diskuteras gemensamma frågor och förhållningssätt gentemot t ex SKL, Västra Götalandsregionen, Socialstyrelsen, Migrationsverket och Länsstyrelsen.

Gränsöverskridande möten och samverkan:

Möten i nätverk och samverkansgrupper med andra vårdgivare skall medverka till att medlemskommunernas gemensamma erfarenheter, problem, resurser och synpunkter tas tillvara och används i möten med beredning och övriga förtroendevalda. Analysarbete utifrån resultat i öppna jämförelser inom olika verksamhetsområden skall kunna leda till gemensamma delregionala satsningar.

Resultat: Information om och dialog kring t ex nationella och regionala handlingsplaner och satsningar inom områdena mest sjuka äldre, barn och unga, psykiatri, funktionsnedsättning och beroende/missbruk har skett. Analysarbete och diskussion kring gemensamma delregionala satsningar sker främst i kommunalförbundets nätverksmöten inom respektive område. Den regionala och delregionala samverkan sker i länsamverkans- och närvårdssamverkansgrupperingar med underlag från dessa nätverksmöten. Beredningens tjänstemän har medverkat i den dialog kring barn och ungas psykiska hälsa som förts mellan hälso- och sjukvårdsnämnderna 6 och 8 och beredningens förtroendevalda. Dialogen kommer att leda till gemensamma temadagar för politiker och tjänstemän under våren 2015, kring barn och ungas psykiska hälsa, våld i nära relation och psykisk hälsa utifrån ett folkhälsoperspektiv.

Förbundet företräder och bevakar kommunernas intressen i nedanstående grupper och frågor:

Närvårdssamverkans styrgrupp Södra Älvsborg

Delregional arbetsgrupp SVPL Södra Älvsborg (DRAG)
Styrgrupp Barn som anhöriga Västra Götaland

Psykiatriöverenskommelsen mellan regering och SKL
Regeringens och SKL's satsning Bättre liv för sjuka äldre
Regional handlingsplan 2014-2015 med särskilt fokus på de mest sjuka äldre.
Analysgrupp undvikbar slutenvård Västra Götaland
Regeringens och SKL's satsning på en evidensbaserad praktik inom socialtjänsten
Regeringens och SKL's satsning inom den sociala barn- och ungdomsvården
Regeringens och SKL's satsning inom funktionshinderverksamheten.
FoU Sjuhärad Vårldens styrgrupp
Utväg Södra Älvsborgs ledningsgrupp
Länsstyrelsens samverkansgrupp mot droger Västra Götaland
Länsstyrelsens samverkansgrupp mot våld i nära relation Västra Götaland
Ledningsgruppen VGK Västra Götaland
LiSA Ledning i samverkan Västra Götaland
Socialhandläggargruppen Västra Götaland
Socité Västra Götaland

Främja innovation och nytänkande:

Kommunalförbundets medverkan skall bidra till att kunskap och erfarenheter från nationell, regional och lokal nivå tas till vara för att utveckla kvalitet och samverkan inom beredningens område.

Resultat: Kommunalförbundets omvärldsbevakning med ambition att bland annat uppmärksamma kommunerna på kommande förändringar gällande lagstiftning, krav och samverkansbehov har skapat underlag för diskussion i beredning och nätverk.

Område Äldreomsorg, Hälso- och sjukvård, Individ- och familjeomsorg och Funktionsnedsättning inklusive psykiatri.

Uppgift

Biträda medlemskommunerna i regionalt och delregionalt förhandlingsarbete, utredningar och utvecklingsarbete. För länsgemensamma frågor samarbetar länets fyra kommunalförbund genom VästKom. Kommunalförbundet är en part i Närvårdssamverkan Södra Älvsborg. Ett omfattande kontakt- och nätverksarbete bedrivs till stöd för kommunerna.

Hur arbetet styrs mot de strategiska målen

Tydligt och långsiktigt Sjuhäradsperspektiv:

Kunskaps- erfarenhetsutbyte och samordning inom medlemskommunerna skall bidra till att invånarnas tillgång till god vård och omsorg inom ovanstående områden gagnas inom kommunalförbundets ansvarsområde.

Resultat: Information och dialog kring nationella, regionala och delregionala överenskommelser, pågående utredningar samt aktuell lagstiftning och författningar, har lett till kunskaps- och erfarenhetsutbyte i de nätverksmöten som anordnats inom respektive ansvarsområde.

Tolkning av hälso- och sjukvårdsavtal och andra överenskommelser mm bör leda till större likställighet inom kommunerna.

Gränsöverskridande möten och samverkan:

Möten i nätverk skall medverka till att medlemskommunernas gemensamma erfarenheter, problem, resurser och synpunkter tas tillvara och används i kommunernas verksamhet och vid kommunalförbundets förhandlingar och samverkan med övriga vårdgivare och beslutsfattare.

Resultat. Även kommunerna Alingsås och Lerum som Boråsregionen företräder i hälso- och sjukvårdsfrågor och därmed har ett ansvar för i de nationella överenskommelserna har under året valt att ingå i kommunalförbundets nätverk. Detta underlättar samverkan med övriga vårdgivare inom Närvårdssamverkan.

Främja innovation och nytänkande:

Kommunalförbundets medverkan skall bidra till att kunskap och erfarenheter från nationell, regional och lokal nivå tas till vara för att utveckla kvalitet och samverkan inom ansvarsområdet.

Resultat: Frågor av olika slag som berör äldreomsorg, hälso- och sjukvård, individ- och familjeomsorg samt Funktionsnedsättning och psykiatri har diskuterats i den politiska beredningen och de olika nätverken. Kommunalförbundet har varit drivande i arbetet kring evidensbaserad praktik och de olika satsningar som gjorts efter överenskommelser mellan Socialdepartementet och SKL. Tre satsningarna Bättre liv för sjuka äldre innefattande sammanhållen vård och omsorg med fokus på mest sjuka äldre, barn och unga, funktionshinder, öppna jämförelser och PRIO (Regeringens satsning för att förebygga psykisk ohälsa och förbättra vård och omsorg för personer med psykisk ohälsa)

Projekt som bedrivits inom beredningsområdet under 2014

Stärkta strukturer för kunskapsutveckling av en evidensbaserad praktik inom Socialtjänsten (plattformarbete).

Tydligt och långsiktigt Sjuhäradsperspektiv:

Den plattform som byggts upp är grunden för den evidensbaserade praktiken inom socialtjänsten. En långsiktig och hållbar struktur till stöd för kommunerna och hälso- och sjukvården skall uppnås. En plan för långsiktighet i arbetet med en evidensbaserad praktik har också skapats utifrån ett Västra Götalandsperspektiv. Denna plan appliceras även på det arbete som görs i Sjuhärad/Södra Älvsborg för att åstadkomma en långsiktighet i arbetet.

Främja innovation och nytänkande:

Det arbete som har bedrivits inom ramen för satsningen på en evidensbaserad praktik har synliggjort och medverkat till att kommunöverskridande satsningar gjorts. Ett organisatoriskt lärande har till viss del skapats vilket lett till innovation och nytänkande i den egna organisationen, med syfte att göra skillnad för de som vi är till för.

Gränsöverskridande möten och samverkan:

Kontinuerligt kunskapsutbyte och jämförelser har gjorts regionalt, men framförallt delregionalt, i syfte att lära av varandra. Erfarenhetsutbytet och jämförelsediskussionerna har haft sin grund i de nätverk som Boråsregionen driver, för chefer på olika nivåer.

Utvecklingen av en evidensbaserad praktik inom äldreområdet, ett Bättre liv för sjuka äldre.

Utgångspunkten är och har varit att Boråsregionens utvecklingsledare skall stödja regionens och kommunernas verksamheter i att nå regeringens och SKLs uppsatta mål. Dessa mål utgör därför de effektmål som skall uppnås. Boråsregionens utvecklingsledare har lämnat stöd till samtliga medlemskommuner samt Alingsås och Lerum som ingår i uppdraget och kontinuerlig fortbildning har givits. Dock kvarstår det ett eget arbete i respektive kommun, för att nå uppsatta mål.

- Nästan samtliga kommuner och sjukhus registrerar i de olika kvalitetsregistren.
- Antalet registreringar inklusive uppföljningar i kvalitetsregistret BPSD (Beteendemässiga och Psykiska Symtom vid Demens) har ökat under 2014.
- Antalet registreringar i kvalitetsregistret SveDem (Svenskt Demensregister) som är en uppgift för Regionen är mycket lågt.
- Målet för återinläggning inom 30 dagar har inte uppnåtts men minskning har skett gällande undvikbar slutenvård.
- Boråsregionens kommuner inklusive Alingsås och Lerum som ingår i vår del av satsningen har tillsammans fått drygt 19 miljoner kronor i prestationsersättning för det utförda arbetet 2014.

Tydligt och långsiktigt Sjuhäradsperspektiv:

Arbetet med att bygga upp hållbara strukturer för kunskapsutveckling inom socialtjänsten och angränsande delar av hälso- och sjukvården, skall bestå då satsningen avslutas vid årsskiftet.

Det stöd som Boråsregionens utvecklingsledare har gett till regionens och kommunens verksamheter bidrar också till att Boråsregionen är med och skapar det goda livet i Sjuhärad/Södra Älvsborg, för de som är 65 år eller äldre.

Gränsöverskridande möten och samverkan:

Det arbete som bedrivs inom ramen för denna satsning handlar om regionalt och delregionalt utvecklingsarbete. Stöd och erfarenhetsutbyte har skett i möten med nätverk och enskilda verksamheter. Gemensamma/kommunöverskridande men även huvudmannaskapsöverskridande utbildningar, konferenser och seminarier har genomförts under året kring demensvård, munhälsa, palliativ vård samt förebyggande av och behandling av trycksår.

Främja innovation och nytänkande:

Genom att målmedvetet arbeta för att ge stöd i att åstadkomma en sammanhållen vård och omsorg kring de mest sjuka äldre, har bland annat Boråsregionens arbete bidragit till att kompetensnivån ökat inom utvalda förbättringsområden. Nya arbetssätt och processer har uppmuntrats och utvecklats.

Utveckling av en evidensbaserad praktik inom den sociala barn- och ungdomsvården i Sjuhärad

Tydligt och långsiktigt Sjuhäradsperspektiv:

Arbetet har skett inom ramen för SKLs och Socialdepartementets satsning inom barn och unga området. Konkret arbete har skett i nätverk på lokal, regional och nationell nivå. Nätverken har varit stadigvarande eller tillfälliga utifrån de arbetsuppgifter och målområden som prioriterats. Erfarenhetsutbyte har varit en viktig och från nätverken önskvärd aktivitet för att främja utvecklingsarbetet.

Till nytta för individen, är målet med regeringens och SKLs satsning på en evidensbaserad praktik och utgångspunkten för satsningen är att bygga en långsiktigt hållbar struktur för kunskapsutveckling. Detta har kunnat tillgodose genom en utvecklingsledare på 30 % av en heltid.

Målet med uppdraget har varit att omvärldsbevaka och tillgodose kommunernas behov av information inom barn och unga området. Prioriterade målområden för arbetet under året har varit att genomföra brukarundersökning och att ta fram en uppdragsbeskrivning för barn och unga nätverket. Uppdragsbeskrivningen och resultat av brukarundersökning skall vara grund för fortsatt arbete inom det sociala barn och ungaområdet för verksamheterna i Sjuhärad.

Gränsöverskridande möten och samverkan:

Gemensamma kommunöverskridande men även huvudmannaskapsöverskridande nätverksmöten, dialoger, utbildningar, konferenser och seminarier har skett vid flera tillfällen under året på olika teman, som t.ex. ny lagstiftning, barns brukardelaktighet, barnsamtalsutbildning, BBIC-utbildning och BBIC-It workshop. Kartläggning kring läkarundersökningar för placerade barn har genomförts. I nätverksarbetet har de öppna jämförelserna gett kunskapsutbyte och jämförelser kommuner emellan.

Främja innovation och nytänkande:

Gemensamt arbete med årliga kontinuerliga utskick av brukarenkäter inom IFO-området har genomförts och presenterats i seminarieform med dialogforum för fortsatt utveckling av förbättringsområden. Denna brukarenkät kommer ligga till grund för årligen återkommande uppföljning men också fördjupning av arbetet med barns och ungas brukardelaktighet. Nästa steg och utvecklingsområde är att få med barn under 15 år.

Arbetet vi gör gemensamt synliggör och medverkar till kommunöverskridande satsningar som t.ex. BBIC-It vilket kommer få stor betydelse för systematisk uppföljning. Det pågår ett nationellt arbete kring utveckling av BBIC-modellen vilket bevakas och förmedlas till kommunerna. Två BBIC-utbildningar har genomförts under året. Kommunerna har tillsatt en BBIC-samordnare vilket främjar BBIC-arbetet i Sjuhärad. Sammanställning och diskussioner i nätverken av öppna jämförelser har gjorts för att få bättre kunskap om barn och unga inom socialtjänsten som stöd till ett lokalt förbättringsarbete.

Kontinuerliga sammanställningar av utvärderingar vid utbildningar, konferenser, seminarier och nätverksarbete har genomförts och presenterats för fortsatt utvecklingsarbete.

Utveckling av en evidensbaserad praktik inom verksamhetsområde funktionshinder

Tydligt och långsiktigt Sjuhäradsperspektiv:

Arbetet har skett inom ramen för SKLs och Socialdepartementets satsning på Stärkta strukturer för kunskapsutveckling. Den för året framtagna handlingsplanen har följts.

Gränsöverskridande möten och samverkan:

Föreläsningss dagar med temat ” Neuropsykiatriska diagnoser” för personal inom kommun och region har genomförts vid två tillfällen, för att ge kompetensökning och ökad samverkan och samsyn kring denna grupp. För övrigt har arbetet skett inom ramen för beredningens nätverksarbete.

Främja innovation och nytänkande:

Vikten av brukardelaktighet för både barn- unga och vuxna har poängterats.

FoU Skåne har föreläst kring Delaktighetsmodellen, en metod som kommer att införas inom flera kommuner under 2015 för att öka brukarmedverkan/inflytande.

I arbetet med att initiera, genomföra och utveckla systematisk uppföljning har en modell för dokumentationsgranskning med syfte att spåra delaktighet i den enskildes journal tagits fram. Granskningen görs inom respektive verksamhet och används som underlag för diskussion och förbättringsarbete.

Ett fortsatt utvecklingsområde under 2015 blir att samverka mer med skolan för ökad samverkan och samsyn.

Öppna jämförelser

Tydligt och långsiktigt Sjuhäradsperspektiv:

Arbetet har skett inom ramen för SKLs och Socialdepartementets satsning på Stärkta strukturer för kunskapsutveckling för att uppnå målet med en evidensbaserad praktik inom socialtjänsten.

Gränsöverskridande möten och samverkan:

Erfarenhets- och kunskapsutbyte kommuner emellan vid nätverksträffar och vid en gemensam träff med samtliga nätverk har skett.

Främja innovation och nytänkande:

Gemensamt arbete för att ta fram brukarenkäter inom IFO-området har genomförts och en seminariedag har ordnats.

Kommunalförbundet har sammanställt samtliga öppna jämförelser i delregionala rapporter. Vikten av eget analysarbete inom respektive verksamhet har poängterats för att vidta förbättringsåtgärder. Samverkansfrågor mellan kommun och region har hanterats inom ramen för Närvårdssamverkan Södra Älvsborg.

Missbruksriktlinjer och Utbildningssamordning inom psykiska funktionshinder.

Tydligt och långsiktigt Sjuhäradsperspektiv:

Strategiskt mål har varit att kompetensförsörja personal kontinuerligt.

Genom tillgång till intern utbildare uppnås kontinuitet och kostnadseffektivitet. Satsningen med en utbildningssamordnare från både kommun och region har gett ökad samverkan och samsyn över organisatoriska gränser.

Gränsöverskridande möten och samverkan:

Nätverksarbete har bedrivits kontinuerligt under året på lokal, delregional, läns och nationell nivå för fortsatt ökad samverkan över organisatoriska gränser, vilket främjar kvalitetssäkring inom missbruks- och beroendevården.

Främja innovation och nytänkande:

Kontinuerliga utbildningar i evidensbaserade metoder erbjuds medlemskommunernas verksamheter. Erbjudande går ut över hela länet och ligger även på kommunalförbundets och Närvårdssamverkan Södra Älvsborgs hemsidor. Även externa verksamheter erbjuds platser.

En temadag kring psykisk ohälsa (PRIO) för politiker och tjänstemän inom kommun och region har genomförts. Representanter från SKL, Socialdepartementet och Socialstyrelsen medverkade och presenterade Sjuhäradsområdets prestationer. Dialog kring hur det ser ut och utvecklingsbehov fördes.

Inom ramen för Närvårdssamverkan Södra Älvsborg har kommunalförbundet ett samordningsuppdrag kring gemensamma utbildningar, motsvarande 25 % som finansieras av medlemskommunerna.

Utbildning och kompetens

Beredningsområdet omfattar förskolan, grund- och gymnasieskolan samt vuxenutbildning. Kommunalförbundet ska med samordnande insatser stödja det utvecklingsarbete som pågår inom medlemskommunerna och även initiera kommungemensamma och överskridande insatser för god tillväxt och kvalitetssäkring av utbildningsinsatser i Boråsregionen. Inom ramen för beredningsområdet Utbildning och Kompetens ingår verksamhet som uppdragits av direktionen; prioriterade mål för skolektorn, samordnad gymnasie- och vuxenutbildningsverksamhet enligt avtalen, Teknikcollege Sjuhärad, förprocess Vård- och Omsorgcollege samt Kompetensplattform Boråsregionen.

Hur arbetet styrs mot de strategiska målen

Beredningsgruppen har under året sammanträtt vid sju tillfällen. Därutöver har Beredningsgruppen Utbildning och Kompetens anordnat en halvdag med fokus på yrkesutbildningar för direktionen och kommuncheferna.

Tydligt och långsiktigt Sjuhäradsperspektiv:

Beredningsgruppen har för sitt arbete formulerat ett antal mål som alla har det övergripande syftet att höja kompetens- och utbildningsnivån i Boråsregionen. Genom att bland annat medverka till att öka förståelsen och kunskapen kring utbildningens roll i ett tillväxtperspektiv och genom att bidra till att stärka övertygelsen om de goda effekterna av regionalt sammanhållen kompetensförsörjningsverksamhet, söker beredningen arbeta långsiktigt.

Beredningsgruppen har i sin fastställda uppdragsbeskrivning och i sina ställningstaganden visat på en vilja och en förståelse av vikten att stötta processarbeten med ett långsiktigt fokus.

Gränsöverskridande möten och samverkan:

Inom ramen för Kompetensplattform Boråsregionen pågår en mängd processarbeten som alla bygger på tvärprofessionellt samarbete och samverkan. De båda collegeformerna TC Sjuhärad och VO-college Boråsregionen kan endast åstadkomma resultat genom avtalad samverkan. I arbetet med att förverkliga intentionerna i de båda samverkansavtalen för gymnasie- och vuxenutbildningen har beredningen sökt verka för att medlemskommunernas aktörer ska finna vägar att stötta varandra och nyttja varandras resurser. Genom VO-college har grupperingar formerats där samverkansformer diskuteras. Inom ramen för kompetensplattformarbetet blir det tydligt att processerna kräver många olika aktörer för att ge önskade effekter. I och med ett samarbete mellan teknikcollege i VGR lett fram till beviljande av 300 tkr som skall användas till en förstudie för ett större ESF ansökan hösten 2015. Målet är att få en bättre teknikundervisning och en positivare bild av industrin.

Främja innovation och nytänkande:

Förutsättningen för att lyckas med regeringsuppdraget att etablera regionala kompetensplattformar är att innovativa lösningar och modeller för samverkan och nytänkande processas fram. Då inte heller collegearbetet följer några nationellt fastställda riktlinjer utan enbart uppsatta kriterier för vissa områden, finns stora möjligheter till Boråsregionalt nytänk.

Inom ramen för dessa processarbeten uppstår ideligen situationer som kräver nya sätt att organisera eller formera verksamheterna.

Samordnad gymnasie- och vuxenutbildning i Boråsregionen

Förbundskansliet ska bistå ledningsgrupper för gymnasie- och vuxenutbildning i det processarbete som genomförs för Boråsregional samordning och utvecklande av dessa skolformer. I det samverkansavtal som gäller för gymnasieverksamheten har en modell utformats som en garanti för utbildningsprogrammets kvalitet och för att se behov av samordnad Boråsregional utveckling. Det avtal som reglerar delar av

Boråsregionens offentliga vuxenutbildning syftar till att nyttja och optimera verksamheternas samlade resurser samt ska garantera ett brett utbud av kvalitativt goda insatser för kommuninvånarna. Förbundskansliet ska både initiera, samordna och stötta verksamheterna i dessa arbeten. vägledningsfunktionen.

Hur arbetet styrs mot de strategiska målen

Tydligt och långsiktigt Sjuhäradsperspektiv:

Grunden för regional samverkan är lagd i de avtalsskrivningar som ska garantera ett utvecklat verksamhetsarbete över kommungränserna och över tid. I dessa skrivningar beskrivs flera syften, bland annat att kvalitetssäkra utbildningarna, att göra dem kostnadseffektiva och att möjliggöra för den enskilde individen att välja bland ett brett utbud av utbildningar. Utöver dessa avtal har verksamheterna att ta hänsyn till de långsiktiga mål som angetts av direktionen.

Inom gymnasieverksamheterna pågår arbetet med att kvalitetssäkra både utbildningsutbudet och kvaliteten. Ett antal indikatorer har fastställts för att tydliggöra hur Boråsregionens gymnasieskolor ger eleverna bäst möjliga förutsättningar för att lyckas. Inom vuxenutbildningen har utbildningsutbudet fastställts och utvecklats i bästa samförstånd gällande Yrkesvuxutbildningar.

Gränsöverskridande möten och samverkan:

Arbetet inom ramen för de båda samverkansavtalen förutsätter gränsöverskridande möten. Därutöver ingår både gymnasie- och vuxenutbildningsverksamheten i collegeprocesserna och kompetensplattformarbetet som helt bygger på samverkan.

Under året har både gymnasie- och vuxenverksamheten varit involverade i collegearbetet.

Huvudmannskapet för delregionala samarbetet för Teknikcollege Sjuhärad övergår från årsskiftet till Borås Stad. Gymnasieskolorna har påbörjat sin samverkan inom ramen för de prioriterade målen genom att samlas kring de kvalitetsindikatorer som ska skapa ett tätare gränsöverskridande arbete.

Främja innovation och nytänkande:

Samverkan föder innovativa lösningar på problematik. I kvalitetsutvecklingsarbetet inom och mellan gymnasieskolorna ska huvudmännen delge varandra nya sätt att utveckla verksamheterna för elevernas bästa. Gymnasieskolorna har påbörja sitt kvalitetsutvecklingsarbete dock finns inget resultat att uppvisa ännu. Vuxenutbildningen i Boråsregionen har genom sitt täta samarbete kring främst Yrkesvux visat prov på innovation av både organisation och administration. Detta har lett till en starkt utvecklad och effektivare verksamhet kring denna skolform

Teknikcollege

Teknikcollege är en kvalitetsstämpel på utbildningar där utbildningsanordnare och företag samverkar tätt kring innehåll och utformning av utbildningsprogrammen. Detta i syfte att öka attraktionskraften och kvaliteten på tekniskt inriktade utbildningar enligt de tio nationellt fastställda kriterierna.

Processledarens uppgift, att regionalt samordna ledningsgruppernas arbete inom ramen för TC Sjuhärad, sker genom att bistå dessa aktörer i utvecklingsarbetet inom och mellan gymnasieprogrammen och framöver även vuxenutbildningar. I det nationella arbetet inom Riksföreningen Teknikcollege samarbetar förbundskansliet med andra certifierade regioner. Innan sommaren 2014 begärde Herrljunga och Vårgårda utträde ur Teknikcollege Sjuhärad varför verksamheten minskat. TC Sjuhärad har efter tre år varit på tur att genomgå en granskning för eventuell återcertifiering. Under hösten genomförde granskningskommittén denna och målet är att godkännas tidigt våren 2015.

Under 2015 ökar tydligheten kring konceptet Teknikcollege Sjuhärad och samtliga kallelser och protokoll utgår från processledaren. De tre lokala mötena hålls i samma vecka och veckan efter det regionala mötet. En kvalitetshandbok har tagits fram och ska genomsyra arbetet lokalt och regionalt. Regellbundna rektors- och lärarträffars planeras och genomförs för att tydliggöra det regionala samarbetet.

Hur arbetet styrs mot de strategiska målen

En regional styrgrupp är ansvarig för uppföljningen av utvecklingen enligt de tio nationellt fastställda kriterierna. Utvärderingen baseras på det arbete som utförs lokalt i de fyra områdena i Boråsregionen. Därmed ska hänsyn tas till de olika lokala förutsättningar som råder. Utvecklingsarbetet sammanställs och dokumenteras varje år i en gemensam verksamhetsberättelse.

Tydligt och långsiktigt Sjuhäradsperspektiv:

Konceptet Teknikcollege har i ett långsiktigt perspektiv målet att dels kvalitetssäkra utbildningsinnehållet genom kontakterna med blivande arbetsgivare, dels att locka fler att välja tekniska utbildningar.

Resultat: Under styrgruppsmötena har vikten av kursutbud påverkade av arbetslivet lyfts fram. Anställningsbarheten ska öka och kursutbudet ska vara lokalt influerat.

Möjligheternas Värld har i mycket stor grad ökat intresset för industri och teknik vilket har syns vid öppet hus hos samtliga medverkande teknikcollegeskolor.

Gränsöverskridande möten och samverkan:

Idén för Teknikcollege bygger på tät samverkan mellan olika aktörer; näringslivet, kommunerna och de enskilda skolhuvudmännen. I Boråsregionen är dessa aktörer tvärprofessionellt sammansatta i en regional styrgrupp samt fyra lokala styrgrupper.

Resultat: Totalt har styrgrupperna sammanträtt vid 19 tillfällen. Under dessa möten har aktörerna främst diskuterat Möjligheternas Värld samt återcertifieringen. Dels har styrgrupperna initierat diskussioner kring viss företagssponsring, dels har diskussionerna rört problematiken med en mer långsiktig finansiering av den regionala samordningen.

Processledaren för TC Sjuhärad har kontinuerligt utbytt idéer och erfarenheter med andra collegeregioner, något som visat sig gynnsamt för införande av goda exempel. Under hösten 2014 har ett samarbete mellan Teknikcollege Göteborgsregionen, Fyrbodal, Skaraborg och Sjuhärad lett fram till beviljande av 300.000:- som ska användas till en förstudie för en större ESF-ansökan hösten 2015. Målet är att få en bättre teknikundervisning och en positivare bild av industrin. Målgrupperna sträcker sig från förskola till yrkeshögskola.

Främja innovation och nytänkande:

De nationellt fastställda kriterierna är i sig ett nytänk genom kraven på arbetsmarknadsanpassad teori varvat med arbetspraktik för eleverna.

Resultat: I Boråsregionen fungerar samarbetet mellan de lokala storföretagen och de enskilda gymnasieskolorna mycket bra. De mindre och medelstora teknikföretagen har dock sämre förutsättningar att avsätta tid för att delta i de samverkansforum som arrangerats varför man tittar på mindre lokala styrgrupper men med hög närvaro. Detta påverkar möjligheterna till idé- och erfarenhetsutbyte ur alla företagsperspektiv.

Möjligheternas Värld har knutit samman de fyra lokala delarna och det regionala perspektivet har blivit mycket starkare.

Effektmål

TC Sjuhärad ska öka attraktiviteten för tekniska utbildningar samt utveckla kvaliteten enligt nuvarande och kommande arbetsmarknadsbehov. I förlängningen kan detta ge upphov till mer medvetna satsningar på olika teknikprogram.

Resultat: Under hösten 2014 har gymnasieskolorna, vid öppet hus, tydligt märkt ett ökat intresse för teknikutbildningar. Denna ökning är direkt kopplad till eventet Möjligheternas Värld.

Tjejer och teknik har nu etablerats och den 20 april kommer ett event äga rum för tjejer från Ulricehamn, Mark och Borås.

Projekt som bedrivits inom beredningsområdet under 2014

Vård och Omsorgscollege

I Boråsregionen drivs sedan våren 2013 en förprocess för en framtida certifiering som Vård- och Omsorgsregion. VO-college är en avtalad samverkansform som på både regional och lokal nivå samlar utbildningsanordnare och arbetsgivare för kvalitativt bra omsorgsutbildningar och verksamheter. Behovet av ett samlat och tvärprofessionellt processarbete kring vård- och omsorgssektorn är lika stort i Boråsregionen som i övriga svenska regioner. Då Sverige kommer att stå inför en situation med stora pensionsavgångar och därmed stora rekryteringsbehov inom vård- och omsorgsverksamheter samt då allt färre unga väljer yrkesbana inom denna sektor och stora förändringar genomförs i verksamheterna, kan

situationen bli brydsam. I syfte att bryta trenden med få sökande till VO-program och med sikte på att göra dessa yrken attraktiva, samlar Boråsregionen berörda aktörer. Det krävs kvalitativt goda utbildnings- och kompetens utvecklingsinsatser inom flera skolformer och verksamheter. Målet är att höja kompetensnivån hos redan anställda, att utforma utbildningarna så att elever är anställningsbara direkt efter studier men främst att få fler människor att välja yrke inom dessa branscher.

Förprocessen rörande VO-college har initialt varit finansierad med tillväxtmedel t.o.m. 2015-03-31. Vid direktionmötet 2014-10-23 bifölls tillväxtansökan för fortsatt finansiering under resterande delen av 2015.

Hur arbetet styrs mot de strategiska målen

Under året har implementeringsarbetet fortskridit både genom fortsatt arbete i nätverk och nyetablering av nätverksgrupper. Vidare har projektledaren besökt olika verksamheter med syfte att etablera VO-Collegekonceptet i Sjuhärad för att därigenom involvera samtliga berörda parter.

Den Boråsregionala styrgruppen har etablerats och påbörjat arbetet med den regionala ansökan.

Tydligt och långsiktigt Sjuhäradsperspektiv:

Samtliga collegeformer som iscensätts i Sverige bygger på en tätare samverkan mellan arbetsgivare och utbildningsanordnare med syftet att trygga kompetensförsörjningen inom Vård- och omsorgssektorn för att därigenom trygga kvalitativ god sjuk- och omvårdnad för invånarna.

Inom ramen för VO-College Sjuhärad har arbetet påbörjats för att utveckla gemensamma strategier för ett trygga en framtida kompetensförsörjning.

Gränsöverskridande möten och samverkan:

Under 2014 har projektledaren bl.a. fortsatt nätverksarbetet med de arbetsgrupper som bildats under förprocessen. Den grupp bestående av representanter från berörda verksamheter och huvudmän har fortsatt sitt arbete. Gruppen fungerar som bollplank åt projektledaren samt som informationsbärare ut till respektive verksamheter. En regional styrgrupp för VO-College Sjuhärad har bildats med representanter på chefsnivå från medlemskommunerna och VGR. Vidare är även fackförbunden Kommunal och Vårdförbundet representerade. Under 2014 har en arbetsgrupp bildats för att se över och samordna frågor rörande APL (Arbetsplatsförlagt lärande) både vad gäller ungdomsgymnasiet så väl som vuxenutbildningen.

Främja innovation och nytänkande:

Den samverkan som sker mellan berörda sektorer, visar undersökningar från redan certifierade College, leder till ökat samarbete och nytänkande. Då College-samarbetet ännu är i sin linda finns ännu inga tydliga och mätbara effekter av samarbetet. Det som kan sägas så här långt i processen är dock att nu samlas både arbetsgivare och utbildare för att gemensamt finna strategier för framtida kompetensförsörjning i Sjuhärad. Härigenom börjar man skissa på gemensamma strategier för kompetensförsörjning både inom såväl som mellan olika huvudmän.

Kompetensplattform Boråsregionen

Kansliets uppgift i de processarbeten som pågått under året mellan olika aktörer i medlemskommunerna samt med andra aktörer, såsom ex VGR, övriga kommunalförbund i Västra Götaland, Högskolan i Borås, Arbetsförmedlingen och branschråd, har varit att stödja samt bistå dessa grupper i/med samordnande insatser. Kansliet har även en viktig funktion gällande inhämtande av omvärldskunskap i syfte att söka initiera viktigt processarbete.

Hur arbetet styrts mot de strategiska målen

Tydligt och långsiktigt Sjuhäradsperspektiv:

Varje insats som skett inom ramen för Kompetensplattform Boråsregionen har haft ett tydligt delregionalt perspektiv och harmonierat med Västra Götalands utvecklingsarbete. Boråsregionen förutsätts fortsätta sitt delregionala arbete med kompetensplattform, samverka med och ta del av utvecklingsarbetet för en förbättrad kompetensförsörjning inom Västra Götaland och med övriga kommunalförbund.

Gränsöverskridande möten och samverkan:

Kompetensplattform Boråsregionen kan inte byggas utan engagemang från lokala arbetsgivare och kommunala såväl som statliga aktörer.

Resultat: Fler aktörer än tidigare har involverats till styrgruppen, både från näringsliv och offentliga aktörer under andra hälften av år 2014. Arbetet mellan olika offentliga sektorer måste stärkas ytterligare på tvärprofessionella arenor. Planering för en sådan utveckling har gjorts och denna planering måste fortsätta att förankras och realiseras. Möten och idéutbyte med statliga myndigheter som Arbetsförmedlingen, Försäkringskassan, Skolverket och YH-myndigheten har ägt rum. Arbetet har intensifierats och utökats med konkreta planer för en pilot gällande kompetensmäklarfunktion inom Boråsregionen. Resurser har beviljats av Västra Götalandsregionen och arbetet startar upp under första halvan av 2015.

Främja innovation och nytänkande:

Regeringsuppdraget, att etablera kompetensplattformar, har stimulerat till nytänkande kring samverkan vilket skapat lärandeprocesser bland ett stort antal berörda aktörer. Utbildningssektorn har i större utsträckning än tidigare blivit medveten om de krav som ställs på arbetsmarknaden och från arbetsgivare. Omvärldens krav på effektiv omställning har i viss mån påverkat de berörda utbildningsaktörernas inre arbete, men kräver fortsatt arbete, fr a genom information och genom att skapa arenor för utbyte av idéer och erfarenheter.

Resultat: Ledningsgruppen för Kompetensplattform Boråsregionen har breddats i sin sammansättning och från både offentlig sektor och det privata näringslivet. Branschrådsarbetet har resulterat i en förnyad YH-ansökan för delregionen gällande e-handel. Boråsregionen har deltagit i det alltjämt pågående utvecklingsarbetet inom Kompetensplattform Västra Götaland och är delaktigt i utveckling av verktyg för SYV-verksamhet, informationsportal för validering och verktyg för utbildningsplanering.

Effektmål: Huvudmålet för projektet är att etablera strukturer, en hållbar delregional organisation som ska bidra till att säkra kompetensförsörjningen i delregionen. Idén med fasta strukturer för det framtida arbetet kring kompetensförsörjningsfrågorna bör ha implementerats hos kommunerna och andra potentiella ansvarsbärare under 2016. Då ska det finnas en bra grund för ett förbättrat system för matchning i Boråsregionen.

Genom kompetensplattform Boråsregionen ska arbetet underlättas för både kommunala, statliga och privata verksamheter att finna varandra genom nätverk/branschråd, kompetensråd och andra beslutande konstellationer. Alla aktörer ska vara ansvarsbärare för att Boråsregionen ska lyckas med sin kompetensförsörjning - att skapa fler jobb och att sörja för att jobben kan erbjudas till människor i Boråsregionen - personer med rätt kompetens.

Resultat: Med utgångspunkt från styrdokumentet ”Kompetensplattform Västra Götaland – Handlingsplan” har förutsättningar för att på sikt skapa ett delregionalt kunskapsunderlag och analysmaterial om kompetensbehov initierats. Genom bl a kontakter med analysenheten på VGR och Arbetsförmedlingen, dels genom utvecklingsarbete för att ta fram relevant verktyg för kompetensbehovsinventering på företag och genom det gemensamma arbetet inom Västra Götaland med verktyg för utbildningsplanering, REKAS (regional kartläggning av arbetsmarknad och studerande), har bättre underlag för analyser och beslut tagits fram. Fler aktörer har involverats, exempelvis Försäkringskassan och kommunala företrädare för sina organisationer, personalenheterna och näringslivsenheterna har knutits till kompetensplattform Boråsregionen. Även fler kontakter med det privata näringslivet finns nu representerade i denna ledningsgrupp, genom större enskilda aktörer med egen kompetensplanering men även genom företrädare för mindre och/eller medelstora företag eller företagsnätverk. Branschrådet för e-handel och logistik har under år 2014 arbetat fram ytterligare en YH-ansökan för en för branschen a

NAVET 2014

Vision

Navet ska vara med och utveckla Sjuhärad till en attraktiv och konkurrenskraftig hållbar region med hög utbildningsnivå.

Sjuhärad ska ha befolkning med stort intresse för teknik, naturvetenskap och matematik och med höga ambitioner och vilja att arbeta för ett hållbart samhälle.

Verksamhetsidé

Genom interaktiva utställningar, spännande pedagogik och utvecklande möten skall Navet ge kunskaper och skapa intresse för naturvetenskap, teknik och matematik som ger alla en möjlighet att vara med och utveckla ett hållbart samhälle.

Verksamhet 2014

Ämnesområden som speciellt lyfts under 2014 har varit teknik, konst och vetenskap

Möjligheters värld, genomfördes på Navet då vi mötte 2 200 högstadiel elever i åk 9 från skolor i hela Sjuhärad och 100 gymnasielever engagerades som guider. Åtta större teknikföretag deltog med material och personal i projektet.

Tekniktema

Ett tekniktema tillsammans med Volvo Bussar AB, SPEED AB, Parker och Ericsson som genomfördes första gången 2012 har vidareutvecklats och i år deltog 375 elever. Vid årets avslutande event deltog 800 personer.

Internationellt 3 d-projekt

Navet var med och skrev ansökan och beviljades EU medel från Comeniusprogrammet för att tillsammans med England, Nederländerna och Tyskland starta ett 3d-projekt. Projektet syftar till att göra modern teknik i form av 3D skrivare tillgängligt i undervisningen och att integrera den i begripliga sammanhang för barn, ungdomar och pedagoger. Under året har Navet provat många olika sätt att använda 3D skrivare i undervisningen i åk 4 till 6 och 7 till 9.

Maker space turné

Navet erhöll medel från Kultursekretariatet Västra Götalandsregionen för att ta fram en mobil enhet som handlar om modern teknik med bland annat 3D skrivare och styr- och regler material. Utställning och koncept utvecklades under 2014 och i januari 2015 börjar turnén som går till bibliotek i åtta av Boråsregionens kommuner.

Mötas för att vara, lära och del

Ett utvecklingsarbete startade våren 2014 och en ansökan om externa medel söktes och beviljades. Navet ska skapa en inbjudande plats för kreativ användning av många olika tekniker. Lärare, elever och helgbesökare ska finna alla tänkbara material och alla digitala tekniker att arbeta med. På sikt skavbesökare ska kunna ta del av teknisk spetskunskap från forskning och företag samtidigt som de digitalt skapar på egen hand.

Platsen, färgen och människorna – ett projekt om konst och vetenskap

Navet har tillsammans med konstnär Jeanette Schäring, arbetat med konst och vetenskap. Flera workshops med människor som arbetar i området Simonsland samt med pedagoger och anställda på Textilmuseet och Navet. Seminarium med forskare, konstnär och pedagoger tillsammans med de människor som lämnat vatten och var med i det kollektiva konstnärliga vattenprojektet på Navet har genomförts.

Bildkurs för Högskolestudenter

För studenter på förskolläraryr utbildningarna i Varberg och Borås har Navet utvecklat verksamhet i Naturvetenskap, Teknik och kreativ verksamhet. Årets specialinriktning har handlat om att lära naturvetenskap och teknik genom skapande och konstupplevelser – ett ämnesövergripande perspektiv för förskolan.

Navet- kompetensutveckling

Entreprenöriellt lärande

Läsåret 14/15 håller Navet i en ettårig ledarskapsutbildning för samtliga förskolechefer och rektorer F-6 i Ulricehamns kommun. Förstelärare och arbetslagsledare från varje skola/förskola deltar också i utbildningen, liksom två skolor från Borås. En storsatsning från Ulricehamns kommun som avser att ta ett gemensamt grepp för hela kommunen avseende utbildning i entreprenöriellt lärande. Navet har även under ht-14 haft utbildning i entreprenöriellt lärande med Töllsjöskolan.

Navet har under bland annat utbildningarna i STEPS och ESIF identifierat ett stort behov i skolan och förskolan av att få metoder, verktyg och förhållningsstrategier att arbeta entreprenöriellt med elever i behov av särskilt stöd. Under året har ett förprojekt, ELA-projektet, delvis finansierat av Västar Götalands regionen, genomförts. En ansökan om externa medel har tagits fram. Syftet är att under 2015-2016 kompetensutveckla 20 skolor och förskolor i Sjuhärad inom projektet ELA – Entreprenöriellt lärande för alla.

Hållbar utveckling

Sedan 2009 har NAVET utbildat ca 4500 personer från många olika förvaltningar och företag. Vi har bjudit på tankeväckande föreläsning/föreläsning/work shop om vår planets framtid och bidragit till att få många engagerade människor som vill vara med och skapa långsiktiga hållbara lösningar. Utbildningen Kunskap och Känsla har även under 2014 varit efterfrågad och 581 personer från många olika organisationer har genomgått utbildningen. Navet har tagit fram ett pedagogiskt material kring Hållbar utveckling till ett internationellt företag.

Förskolesatsning

Över 1000 förskolepedagoger i Borås Stad har startat en utbildning som fortsätter till och med 2016. Alla får minst åtta halvdagsutbildningar i naturvetenskap och teknik. Under 2014 genomfördes två halv dagars utbildningar för sammanlagt 1400 förskolelärare.

Högskolekurser

1492 studenter har fått utbildning på NAVET under 2014 NYTT REKORD att jämföra med 2013 och 750 studenter

Föräldramötessatsningen

Navet började 2013 att utbilda förskolelärare och barnmorskor och BVC-personal i att kunna hålla föräldramöten och få engagerade föräldrar. Satsningen har fortsatt under 2014 och ca 130 personer har utbildats även lärare från grundskolan.

Matematik

Navet genomförde även i år ett stort antal kompetensutvecklingar med lärare från ett 40 tal kommuner.

Navet - pedagogiskt material

Entreprenöriellt undervisningsmaterial

Våga vilja välja, ett utbildningsmaterial för åk 1 till 6 som har ett ämnesövergripande perspektiv på naturvetenskap och teknik utvecklades av NAVET under 2013. Insatsen finansierades av Skolverket. Under 2014 vidareutvecklades materialet och en plattform gör materialet tillgängligt på nätet. I mars 2015 är det tillgängligt för alla.

Böcker skrivna av NAVET

Under flera år har Navet skördat framgångar med sagoböcker och övrigt undervisningsmaterial om kemidraken Berta och hennes äventyr i kemins underbara värld. Navet pedagogen Anna Gunnarsson erhöll ett författarstipendium för sina Berta böcker.

En ny bok skrevs under 2014 med fokus på fysik, utges februari 2015.

Matematikhandledningar

Navet har under året tagit fram tio matematikhandledningar till den matematikverkstad vi skapade under 2012-13

Nationellt och internationellt arbete

Navet har tillsammans med Bergdalskolan, Kristinebergsskolan och Bäckaryds förskola sökt och beviljats medel till tre olika internationella studieresor. Medel har sökts från Universitet och högskolerådets Atlasprogram.

Studieresan tillsammans med Bergdalskolan gick till Nya Zeeland i februari. Bäckaryds förskola var tillsammans med en pedagog från Navet i USA i oktober och Kristinebergsskolan var i Japan i november. Syftet med studieresorna var att besöka flera intressanta skolor och science center för att lära av varandra samt etablera samarbeten

Navet har tagit emot studiebesök från Finland, sex science center i Sverige, Norge, Skottland, Nederländerna, Irland, Indonesien, Portugal, Brasilien, Turkiet, Spanien och Österrike, Island, England, Spanien, Frankrike, Skottland och Tyskland.

Navet har deltagit med föreläsningar, work shops på ECSITE, European network science center and museums, i Haag

- NSCF, Nordiska science center förbundets årskonferens genomfördes på Navet
- NSCF, Nordiska science center förbundets pedagog konferens var på Navet där fokus låg på det entreprenöriella lärandet
- Svenska Science center föreningen genomförde en två dagars konferens på Navet
- NELIS är ett nationellt nätverk för entreprenöriellt lärande där bland annat Skolverket, forskare inom området och skolutvecklare från hela Sverige deltar. I september var Navet värdar för NELIS nätverksträff.
- Österrike/Wien konferens om inkludering; föreläsning och work shops tillsammans med delegater från Island och Österrike.
- Utbildningar på Universitetet i Åbo, vid två tillfällen
- En föreläsning på års konferens för Svenska Räddningstjänsten
- Föreläsning med work shop på Mash Up Nod – stor utbildningskonferens i Kista
- Föreläsning på Mångfalds konferens i Trollhättan

Utvärderingar

- En utvärdering av helgverksamheten
- En delrapport om Konst och vetenskap
- En delrapport av förskoleutbildningarna

Navet – huset

Under 2014 stärkte NAVET sin roll som mötesplats med över 4000 personer på konferenser som arrangerats av olika verksamheter och organisationer. De flesta har erhållit guidning i utställningen Hållbara Val.

Ny utställning med teman om människan har skapats och tre nya människoteman har tagits fram.

Ett nytt kemitema för de yngsta – ett nytt Berta tema har skapats

Fem olika teman i utställningen Hållbara val och i Människoavdelningen har tagits fram

Navet - personal

Det gemensamma utvecklingsområdet under året för all personal på Navet har varit Mångfald och en Mångfaldspolicy är framtagen.

Definition: Mångfald är en process där vi på Navet är öppna, ser möjligheter och värdesätter olikheter och likheter hos oss själva och vår omvärld.

| Mål enligt verksamhetsplan 2014 | Genomfört 2014 |
|--|--|
| Minst 30 000 elever på teman | Ej genomfört, 22 000 elever på teman Större kompetensutvecklingsprogram och planläggning av verksamhet 2015 har gjort att målet inte uppnåtts |
| Minst 20 000 besökare på helger och lov | Genomfört, 20 327 personer |
| Minst 3 000 elever och lärare i Matematikpalatset | Genomfört, 3757 elever och lärare i Matematikpalatset |
| Minst 3 000 personer på temabesök i utställningen Hållbara val | 2922 personer på temabesök (Helg och lovbesökare ej inräknade) |
| Ett Biologiskt museum byggs på Navet | Borås Stads Biologiska museet är nedpackat och ställt i en lagerlokal. Navet har inte fått något uppdrag att exponera samlingarna. |
| Minst 800 elever på brandtema | Ej uppnått, 150 elever på Brandtemat Skolor prioriterar inte temat eftersom det inte ingår i kursplanerna. |
| Minst 800 gymnasieelever på ANT- teman | Ej uppnått, 276 elever på temat Ej prioriterat av lärare i åk 9 och gymnasiet |
| Minst 500 pedagoger på föräldramötespedagogikkurser | Ej uppnått, 132 pedagoger har gått utbildningen Projektmedel till insasten slut |
| Minst en extern utställning visas i Kuben | Högskolans Klädbytdag under Kretsloppsveckan, Möjligheternas värld – Teknikcollege tre veckor i september |
| Minst 15 olika evenemang, konferenser i Kuben | Genomfört för 4044 personer vid 16 tillfällen i Kuben och 30 tillfällen i Blå rummet |
| Minst 2000 lärare utbildas inom naturvetenskap och teknik | Genomfört, 2731 personer i NO/teknik och totalt 7392 i olika kompetensutvecklingsprogram |
| Minst sex kvällsföreläsningar | Fyra kvällsföreläsningar har genomförts |
| Utbildningen Kunskap och känsla genomförs med minst 800 personer | Ej uppnått, 581 personer har gått utbildningen Indirekt har Navet nått fler med ett koncept som Navet tagit fram till ett företag med 2000 anställda. Utgångspunkten har varit utbildningen Kunskap och känsla |
| Minst 1 000 pedagoger på kompetensutveckling i matematik | Genomfört med 924 personer |

| | |
|---|------------------------------|
| Minst 100 pedagoger i utbildningar i entreprenöriellt arbetssätt inom teknik och naturvetenskap | Genomfört för 1200 pedagoger |
|---|------------------------------|

| | |
|---|--|
| Minst 1300 förskolelärare utbildas i teknik och naturvetenskap | Genomfört 2305 förskolelärare |
| Geometriutställningen skall hyras ut till minst två platser | Ej genomfört Ingen uthyrning Inget intresse mer marknadsföring krävs |
| NAVETs vandringsutställningar skall vara uthyrda 50 % av året | Ej genomfört Dålig marknadsföring |
| Minst 10 arrangemang, event för grupper utanför skolsystemet genomförs | Genomfört: Linnemarschen, Nationaldagen – barnkalas på Stora torget i Borås, Vattnets dag i Ulricehamn, SM-veckan 7 dagar på Stora torget i Borås, Kunskapens hus i Kinna – miljövecka, Familjedag på Kulturhuset i Stockholm, Familjedag på Kemira Kemi AB i Helsingborg, NoLimit Street art festival i Borås, Öppet hus för allmänheten under kretsloppssöndagen, Aktivitet på Stora torget under kretsloppet. |
| Bok och utbildningspaket om fladdermusungen Tunda, | Genomfört, utgivning sker i februari |
| Navet kommer att delta i minst fem nationella och internationella forum | Genomfört med föreläsningar och work shops i tio olika forum |



| Antal per kommun | | 2013 | | | | | | |
|------------------|--------------|--------------|-----------------------------|------|-------|-------------|---------------|-------|
| | antal elever | antal lärare | Kompetens utveckling Lärare | Barn | Vuxna | Konferenser | Föreläsningar | Summa |
| Bollebygd | 538 | 45 | 29 | | | | | 612 |
| Borås | 7879 | 441 | 4859 | 500 | 400 | | 825 | 14904 |
| Mark | 1428 | 125 | 147 | | | | | 1700 |
| Svenljunga | 814 | 65 | 14 | | | | | 893 |
| Tranemo | 700 | 62 | 96 | | | | | 858 |
| Ulricehamn | 957 | 54 | 242 | | | | | 1253 |
| övriga | 1080 | 75 | 4382 | 7122 | 8465 | 3644 | | 24768 |
| HB i Borås | | | 900 | | | | | 900 |
| | 13396 | 867 | 10669 | 7622 | 8865 | 3644 | 825 | 45888 |

| Antal per kommun | | 2014 | | | | | | |
|------------------|--------------|--------------|-----------------------------|-------|-------|-------------|---------------|-------|
| | antal elever | antal lärare | Kompetens utveckling Lärare | Barn | Vuxna | konferenser | föreläsningar | Summa |
| Bollebygd | 273 | 20 | 82 | | | | | 375 |
| Borås | 13206 | 2166 | 3415 | 3600 | 2162 | | 425 | 24974 |
| Mark | 2017 | 211 | 33 | | | | | 2261 |
| Svenljunga | 852 | 80 | | | | | | 932 |
| Tranemo | 1129 | 97 | | | | | | 1226 |
| Ulricehamn | 2455 | 211 | 772 | 300 | 150 | | | 3888 |
| Vårgårda | 290 | 24 | | | | | | 314 |
| Herrljunga | 158 | 14 | | | | | | 172 |
| övriga | | | 1492 | | | | | 1492 |
| HB i Borås | 1148 | 123 | 1598 | 7688 | 6427 | 4044 | | 21028 |
| | 21528 | 2946 | 7392 | 11588 | 8739 | 4044 | 425 | 56662 |

MEDARBETARCENTRUM 2014

Medarbetarcentrum är en resurs och ett neutralt forum för alla tillsvidareanställda i de samverkande kommunerna Borås, Mark, Svenljunga och Tranemo. Medarbetar-centrum drivs inom kommunalförbundet som en egen resultatenhet.

Vision

MEDARBETARCENTRUM inspirerar medarbetare som vill ha och behöver en positiv ”Kraft till förändring”.

Verksamhetsidé

Medarbetarcentrums (MC) verksamhetsidé är att på ett effektivt sätt medverka till att stärka de samverkande kommunernas attraktivitet som arbetsgivare. Genom att stimulera till en ökad frivillig och sund personalrörlighet, kan trivsel och friskare arbetsplatser skapas.

Ambitionen är att via kompetenshöjande insatser, som exempelvis, coachande samtal, ledarskaps- och arbetsgrupputveckling ge förutsättningar för medarbetare att aktivt ta ansvar för sin egen och gruppens utveckling. MC ska vara ett etablerat hjälpverktyg och en neutral plats med stor tillgänglighet. Ett nav bestående av samlad erfarenhet, kunskap och kompetens, som därigenom kan erbjuda olika arbetsmetoder.

Basen för verksamheten är i Borås men coacherna är på plats i kommunerna på fasta tider och när det så krävs. Generellt behövs en öppen dialog med politiker, chefer, HR-/personal-specialister, medarbetare och lyhördhet på efterfrågan av tjänster – flexibilitet.

Hänt 2014

Medarbetarcentrums värdegrundsarbete har utmynnat i följande värdeord som genomsyrar hela verksamheten; Ansvar – Initiativtagande – Samarbete – Öppenhet.

MC skall erbjuda hög och kvalitetssäkrad kompetens och för att leva upp till detta krävs en kontinuerlig kompetensutveckling och omvärldsbevakning. Två coacher har deltagit i Thomas konvent med temat ledarskap. En coach har gått vidareutbildningar i person profil analyser via Thomas International och excel utbildning.

Vi har deltagit i CAV- nätverk via Högskolan Borås och i Riksringens nätverksträff i Kalmar.

Det finns ett nationellt intresse för den samverkan som bedrivs via Medarbetarcentrum och detta har visat sig i studiebesök från Örebro kommun. Borås Tidning har uppmärksammat verksamheten positivt genom en artikel och på Sunt Livs hemsida har det varit en artikel om en lyckad jobbväxling.

En coach har medverkat på Borås stads Hälsokonvent som föreläsare med temat ”Kraft till förändring”.

Strategisk inriktning för 2014

Hundra procents tillgänglighet.

Implementera Medarbetarcentrums utbildningsprogram.

Marknadsföra hur Medarbetarcentrums tjänster kan nyttjas på ett lönsamt sätt.

Sprida kännedom om nya PEUP funktionen (personalekonomiskt uträkningsprogram) och dessa användningsområden.

Ytterligare etablera ledarskapsprogram och grupputvecklingsinsatser - GDQ (Group Development Questionnaire), ledarskapsrapport baserad på enkäter, ledarskapsbokslut och coaching.

Verka för ökad samverkan, rekrytera ytterligare medlemskommuner.

Tillföra kunskap och erfarenhetsutbyte genom omvärldsbevakning och nätverk.

Undersöka möjligheterna till att aktivt bidra till regionens utveckling enligt dokument VG 2020.

Med hundra procents tillgänglighet menas att Medarbetarcentrum är tillgängligt alla arbetsdagar året runt.

Under året har Medarbetarcentrums utbildningsprogram implementerats och använts.

En omfattande informationsinsats har gjorts, speciellt i Marks kommun men även i övriga kommuner, om hur Medarbetarcentrums tjänster kan nyttjas på ett lönsamt sätt.

Styrgruppen har utbildats i nya Adcore versionen och PEUP.

Ledarskapsprogrammet har haft en uppstart och ett flertal uppdrag med varierande grupp-utvecklingsinsatser är genomförda i alla medlemskommuner.

Någon ytterligare medlemskommun har inte tillkommit.

Medarbetarcentrum deltar i olika nätverk och omvärlds bevakar genom deltagande i föreläsningar/seminarier via litteratur, internet, tidningar m.m.

Inom kompetensutvecklingsområdet kan Medarbetarcentrum säkert bli en tillgång i VG 2020 arbetet.

Effekt mål

1. Information och utbildning i personalekonomiskt uträkningsprogram, PEUP.
2. Dialogträffar med kommunernas personalenheter kring utveckling, utbud och behov.
3. Aktivt marknadsföra jobbväxling och jobbmatchning efter behov och önskemål.
4. Koordination av Tranemo Arbetsgivarvård och sprida kunskap om modellen.
5. Genomföra ledarskapsprogram.

Måluppfyllelse – kommentarer

Mål 1

Utbildning i PEUP med prognoser och miniprognoser samt hur man gör ”vanliga” beräkningar är genomförd för styrgruppens medlemmar i den nya versionen.

Mål 2

Den 21 oktober genomfördes en dialogträff med personalspecialister från samtliga medlemskommuner plus en representant från Södra Älvsborgs Sjukhus. Det diskuterades bland annat kring jobbväxling som generellt anses ha en framtida potential som ett verktyg till sund personalrörlighet. Upplägget i det nya Chefsutvecklingsprogrammet, ”Framgångsrikt ledar- och medarbetarskap” presenterades och fördes en dialog kring. Kvaliteten på annonsmanus för jobbmatchning kan förbättras och bör vara lika komplett som vid annonsering.

Mål 3

Fortlöpande under året har jobbväxlingsfunktionen marknadsförts och ett antal kontakter har tagits för att få till jobbväxling, en permanent växling har genomförts. Vi behöver nå ut ytterligare med själva idén kring jobbväxling både till medarbetare, chefer och andra nyckelpersoner.

Nättidningen Suntliv har uppmärksammat en lyckad jobbväxling som ett gott exempel på en modell för positiv personalrörlighet.

Mål 4

Det har tillkommit nya företag i Tranemo Arbetsgivarvård, satsningen kompetensutveckling/utbildning på ”hemmaplan” har säkert medverkat till fler medlemsföretag. Information om ringen sker fortlöpande i flera fora.

Mål 5

Målet att genomföra en utbildningsomgång i det nya ledarskapsutvecklingsprogrammet har uppfyllts. Det startade en ny utbildningsomgång i maj månad.

Tjänsteutbud

Grunden för arbetet i de olika programmen och arbetsmetoderna är att utveckla en effektiv och vägvinnande process.

Medarbetarcentrum arbetar med följande tjänsteutbud:

Kärnverksamhet

Jobbmatchning – webbaserad

Jobbväxling

Reflekterande samtal – reflektera över aktuell arbetssituation

Personalekonomiska beräkningar (PEUP)
Statistik över verksamheten
Köpta tjänster
Livs- & karriärplanering
Coachande samtal
Chefscoachning – chefsutveckling – revidering av chefsuppdraget
Ledarskaps- och medarbetarskapsutveckling i grupp
Omställningsprogram, mot nya mål i arbetslivet
Föreläsningskoncept
SLG Thomas – Person Profil Analys

1863 lediga tjänster har hanterats under året vilket är avsevärt mer än något år tidigare.

Kärnverksamheten är alltid prioriterad och övrigt utförs i mån av tid. Fördelningen av ärenden i kärnverksamhet är 72 % och på köpt tjänst 28 %. Utöver detta tillkommer annat kringarbete som berör kärnverksamheten

Axplock ur verksamheten

Under året har drygt 500 medarbetare hanterats i verksamheten via samtal, grupputvecklings-processer och jobbmatchning/jobbväxling.

Av andelen enskilda individärenden är kvinnor 66 % och män 34 %.

Utöver ovanstående har vi haft telefonsupport, ca 2000 samtal, med personalfunktioner, chefer/ledare och medarbetare.

112 individer har kommit till någon form av positiv förändring, som har återkopplat. Förändringen består av jobb byte inom den egna kommunen, hos annan kommun, till extern arbetsgivare eller har påbörjat studier. Bland annat detta visar att det finns ett behov av att jobba för en frivillig och sund personlörlighet.

Efterfrågan på grupputvecklingsprocesser/ledarskapsutveckling generellt har ökat under året. Insatser har gjorts i 13 arbetsgrupper, 16 ledarskapsutvecklingsuppdrag i olika kommuner. Chef och gruppcoachning kopplat till våra beräkningsverktyg har visat på framgång och lönsamhet.

Ett antal enskilda chefer har efterfrågat och nyttjat en serie återkommande coachning samtal, som stöd och utveckling i det dagliga ledarskapet.

Örebro kommun har konsulterat och varit på studiebesök i Borås inför planeringen av en intern arbetsförmedling.

Den 18 november medverkade en coach som föreläsare, på Borås stads satsning Hälsoakademin, i ämnet ”Kraft till förändring”.

Personalresurs

| | |
|-------------------------------------|-----|
| Administration + verksamhetsledning | 1,0 |
| Coacher | 3,0 |

Statistisk redovisning

Syftet med denna statistikredovisning är att samverkanskommunerna ska kunna följa verksamhetens resultatutveckling. Förutom den mer traditionella statistiken görs en löpande ekonomisk uppföljning/utvärdering/ redovisning av Medarbetarcentrums verksamhet via vårt eget utvecklade program PEUP. Det kan vara värt att notera att viss lönsamhet hamnar utanför Medarbetarcentrums domän. Flera av Medarbetarcentrums ”kunder” bryter upplevd inlåsning i sina kommunala jobb och hamnar externt med god produktivitet. Det skapas samhällsekonomiska intäkter och viss belastning kommer att undvikas hos sjukvård och i sjukförsäkringssystemet etc.

PEUP – Personalekonomiskt resultat

Bland de ärenden som beräkningar gått att göra på ger per satsad krona sju kronor tillbaka enligt den personalekonomiska beräkningsmodellen.

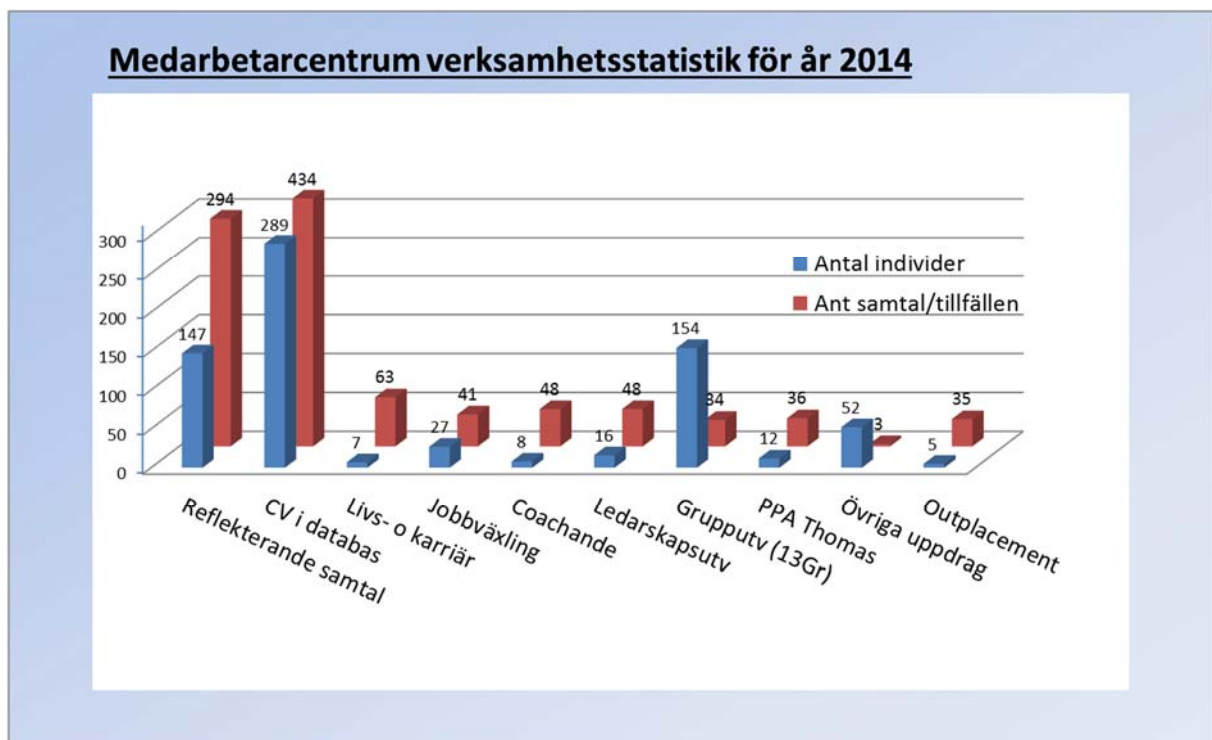
Ärende statistik

72 % av våra ärenden/uppdrag ingår i medlemsavgiften och vid 28 % tillkommer en kostnad/avgift. Utöver detta tillkommer annat kringarbete som berör kärnverksamheten.

| Antal förändringar per utfall i medlemskommunerna för 2014 | | | | | |
|--|------------|----------|------------|----------|------------|
| Förändringar | Borås | Mark | Svenljunga | Tranemo | Summa |
| Kvar i nuvarande tjänst pga förändring | 5 | 0 | 0 | 0 | 5 |
| Ny tjänst, samma kommun | 70 | 1 | 1 | 2 | 74 |
| Ny tjänst, annan kommun | 10 | 3 | 0 | 3 | 16 |
| Ny tjänst, externt | 8 | 1 | 1 | 0 | 10 |
| Studier | 6 | 0 | 0 | 0 | 6 |
| Arbete + studier | 0 | 0 | 0 | 0 | 0 |
| Starta eget | 0 | 0 | 0 | 0 | 0 |
| Arbete + starta eget | 0 | 0 | 0 | 0 | 0 |
| Övrigt | 1 | 0 | 0 | 0 | 1 |
| | 100 | 5 | 2 | 5 | 112 |

Antal förändringar per utfall i alla kommuner

| Utfall | Bollebygd | Borås | Mark | Svenljunga | Tranemo | Totalt |
|-----------------------------|-----------|-----------|-----------|------------|----------|------------|
| Kvar i nuvarande tjänst pga | | | | | | |
| förändring | 0 | 9 | 2 | 1 | 0 | 12 |
| Ny tjänst, samma kommun | 0 | 49 | 3 | 1 | 2 | 55 |
| Ny tjänst, annan kommun | 0 | 6 | 2 | 3 | 2 | 13 |
| Ny tjänst, externt | 0 | 11 | 3 | 1 | 0 | 15 |
| Studier | 0 | 4 | 1 | 1 | 0 | 6 |
| Arbete + studier | 0 | 0 | 0 | 1 | 1 | 2 |
| Starta eget | 0 | 0 | 0 | 0 | 1 | 1 |
| Arbete + starta eget | 0 | 0 | 0 | 0 | 0 | 0 |
| Övrigt | 0 | 2 | 0 | 0 | 1 | 3 |
| Totalt, kommun | 0 | 81 | 11 | 8 | 7 | 107 |



RESULTATRÄKNING 2014

Sjuhärads kommunalförbund

Resultaträkning 2014, belopp i tkr

Exkl interna poster

| | 2014 | 2013 | Not |
|---|----------------|----------------|-----|
| Verksamhetens intäkter | 31 898 | 29 716 | 1 |
| Verksamhetens kostnader | -61 375 | -50 970 | 2 |
| Avskrivningar | -333 | -326 | |
| Verksamhetens nettokostnader | -29 810 | -21 580 | |
| Förbundsbidrag, Kansli | 16 435 | 16 549 | 3 |
| Medlemsavgifter, Navet | 5 715 | 5 835 | 4 |
| Medlemsavgifter, Medarbetarcentrum | 2 092 | 2 045 | 5 |
| Finansiella intäkter | 385 | 535 | 6 |
| Finansiella kostnader | -28 | -682 | 7 |
| Resultat före extraordinära poster | -5 211 | 2 702 | |

Sjuhärads kommunalförbund, Kansli och Tillväxtmedel
Resultaträkning 2014, belopp i tkr
Inkl interna poster

| | 2014 | 2013 |
|---|----------------|----------------|
| Verksamhetens intäkter | 22 158 | 17 734 |
| Verksamhetens kostnader | -43 090 | -32 090 |
| Avskrivningar | -60 | -101 |
| Verksamhetens nettokostnader | -20 992 | -14 457 |
| Förbundsbidrag, Kansli | 16 435 | 16 549 |
| Finansiella intäkter | 403 | 549 |
| Finansiella kostnader | -14 | -480 |
| Resultat före extraordinära poster | -4 168 | 2 161 |
| Extraordinära intäkter | 0 | 0 |
| Extraordinära kostnader | 0 | 0 |
| Årets resultat | -4 168 | 2 161 |

Sjuhärads kommunalförbund, Navet
Resultaträkning 2014, belopp i tkr
Inkl interna poster

| | 2014 | 2013 |
|---|---------------|---------------|
| Verksamhetens intäkter | 10 578 | 11 269 |
| Verksamhetens kostnader | -16 892 | -16 534 |
| Avskrivningar | -263 | -215 |
| Verksamhetens nettokostnader | -6 577 | -5 480 |
| Medlemsavgifter, Navet | 5 715 | 5 835 |
| Finansiella intäkter | 0 | 12 |
| Finansiella kostnader | -32 | -198 |
| Resultat före extraordinära poster | -894 | 169 |
| Extraordinära intäkter | 0 | 0 |
| Extraordinära kostnader | 0 | 0 |
| Årets resultat | -894 | 169 |

Sjuhärads kommunalförbund, Medarbetarcentrum
Resultaträkning 2014, belopp i tkr
Inkl interna poster

| | 2014 | 2013 |
|---|---------------|---------------|
| Verksamhetens intäkter | 786 | 1 829 |
| Verksamhetens kostnader | -3 016 | -3 463 |
| Avskrivningar | -10 | -10 |
| Verksamhetens nettokostnader | -2 240 | -1 644 |
| Medlemsavgifter, Medarbetarcentrum | 2 092 | 2 045 |
| Finansiella intäkter | 0 | 0 |
| Finansiella kostnader | 0 | -29 |
| Resultat före extraordinära poster | -148 | 372 |
| Extraordinära intäkter | 0 | 0 |
| Extraordinära kostnader | 0 | 0 |
| Årets resultat | -148 | 372 |

Sjuhärads kommunalförbund
Balansräkning 2014, belopp i tkr

| | 2014 | 2013 | Not |
|--|-------------|-------------|-----|
| Anläggningstillgångar | 8 254 | 2 923 | |
| Maskiner och inventarier | 2 242 | 2 411 | 8 |
| Värdepapper | 512 | 512 | 9 |
| Bidrag till statlig infrastruktur | 5 500 | 0 | 10 |
| Omsättningstillgångar | 54 178 | 56 062 | |
| Fordringar | 5 490 | 10 059 | 11 |
| Kassa och bank | 48 688 | 46 003 | 12 |
| Summa tillgångar | 62 432 | 58 985 | |
| Eget kapital | 5 117 | 10 328 | 13 |
| Därav årets resultat | -5 211 | 2 702 | |
| Avsättningar | 21 553 | 5 818 | |
| Avsättningar för pensioner | 6 553 | 5 818 | 14 |
| Andra avsättningar | 15 000 | 0 | 15 |
| Skulder | 35 762 | 42 839 | |
| Långfristiga skulder | 196 | 221 | 16 |
| Kortfristiga skulder | 35 566 | 42 618 | 17 |
| Summa eget kapital, avsättningar och skulder. | 62 432 | 58 985 | |

Sjuhärads kommunalförbund

Noter, belopp i tkr

| | 2014 | 2013 |
|---|--------|--------|
| 1 Verksamhetens intäkter | | |
| Statsbidrag | 9 751 | 10 523 |
| Bidrag från Regionen | 11 687 | 10 074 |
| EU-bidrag | 0 | 1 497 |
| Försäljning mm | 10 460 | 7 622 |
| Summa | 31 898 | 29 716 |
| 2 Verksamhetens kostnader | | |
| Bidrag till projekt/verksamheter | 15 844 | 14 881 |
| Återföring avslutade projekt | -4 176 | 0 |
| Bidrag till statlig infrastruktur* | 9 500 | 0 |
| Personalkostnader | 24 957 | 24 925 |
| Material och tjänster | 15 250 | 11 164 |
| Summa | 61 375 | 50 970 |
| 3 Förbundsbidrag, kansli | | |
| Bollebygd | 626 | 612 |
| Borås | 7 690 | 7 614 |
| Falkenberg | 229 | 456 |
| Herrljunga | 677 | 679 |
| Mark | 2 464 | 2 467 |
| Svenljunga | 753 | 744 |
| Tranemo | 845 | 847 |
| Ulricehamn | 1 687 | 1 679 |
| Varberg | 656 | 647 |
| Värgårda | 808 | 804 |
| Summa | 16 435 | 16 549 |
| 4 Medlemsavgifter, Navet | | |
| Bollebygd | 0 | 120 |
| Borås | 4 500 | 4 500 |
| Mark | 525 | 525 |
| Svenljunga | 160 | 160 |
| Tranemo | 200 | 200 |
| Ulricehamn | 330 | 330 |
| Summa | 5 715 | 5 835 |
| 5 Medlemsavgifter, Medarbetarcentrum | | |
| Bollebygd | 0 | 71 |
| Borås | 1 314 | 1 240 |
| Mark | 477 | 450 |
| Svenljunga | 141 | 133 |
| Tranemo | 160 | 151 |
| Summa | 2 092 | 2 045 |
| 6 Finansiella intäkter | | |
| Ränta på bankkonton | 385 | 535 |
| Summa | 385 | 535 |

7 Finansiella kostnader

| | | |
|---|----|-----|
| Förändrad diskonteringsränta vid pensions- skuldsberäkning | 0 | 675 |
| Övrigt | 28 | 7 |
| Summa | 28 | 682 |

8 Maskiner och inventarier

| | | |
|-----------------|-------|-------|
| Ingående balans | 2 411 | 928 |
| Investeringar | 164 | 1 809 |
| Avskrivningar | -333 | -326 |
| Utgående balans | 2 242 | 2 411 |

9 Värdepapper

| | | |
|--|-----|-----|
| Aktier i Mediapoolen AB och Gryning Vård AB | 512 | 512 |
|--|-----|-----|

10 Bidrag till statlig infrastruktur

| | | |
|------|-------|---|
| E20* | 5 500 | 0 |
|------|-------|---|

11 Fordringar

| | | |
|---|-------|--------|
| Kundfordringar | 1 744 | 2 619 |
| Momsfordran | 454 | 0 |
| Interimsfordringar, huvudsakligen inkomstrest | 3 292 | 7 440 |
| Summa | 5 490 | 10 059 |

12 Kassa och bank

| | | |
|--------------|--------|--------|
| Bankkonton | 48 676 | 45 983 |
| Kontantkassa | 12 | 20 |
| Summa | 48 688 | 46 003 |

13 Eget kapital

| | | |
|-----------------------|--------|--------|
| Ingående eget kapital | 10 328 | 7 626 |
| Årets resultat | -5 211 | 2 702 |
| Utgående eget kapital | 5 117 | 10 328 |

14 Avsättningar för pensioner

| | | |
|------------------------|-------|-------|
| Pension inkl löneskatt | 6 553 | 5 818 |
|------------------------|-------|-------|

15 Andra avsättningar

| | | |
|------------------------------------|--------|---|
| Bidrag till statlig infrastruktur* | 15 000 | 0 |
|------------------------------------|--------|---|

16 Långfristiga skulder

| | | |
|--------------------------|-----|-----|
| Investeringsbidrag Navet | 196 | 221 |
|--------------------------|-----|-----|

17 Kortfristiga skulder

| | | |
|--|--------|--------|
| Semesterlöneskuld | 1 767 | 1 474 |
| Interimsskulder, huvudsakligen inkomstförskott | 12 049 | 15 277 |
| Beslutade projekt | 16 518 | 21 196 |
| Pensioner individuell del, inkl löneskatt | 1 358 | 1 290 |
| Leverantörsskulder | 2 273 | 2 030 |
| Preliminär skatt | 917 | 447 |
| Arbetsgivaravgift | 530 | 461 |

| | | |
|-----------------------------|--------|--------|
| Momsskuld till Skatteverket | 0 | 318 |
| Övrigt | 154 | 125 |
| Summa | 35 566 | 42 618 |

Interna poster på 1640 tkr för 2014 och 1142 tkr för 2013 har exkluderats från resultaträkningen.

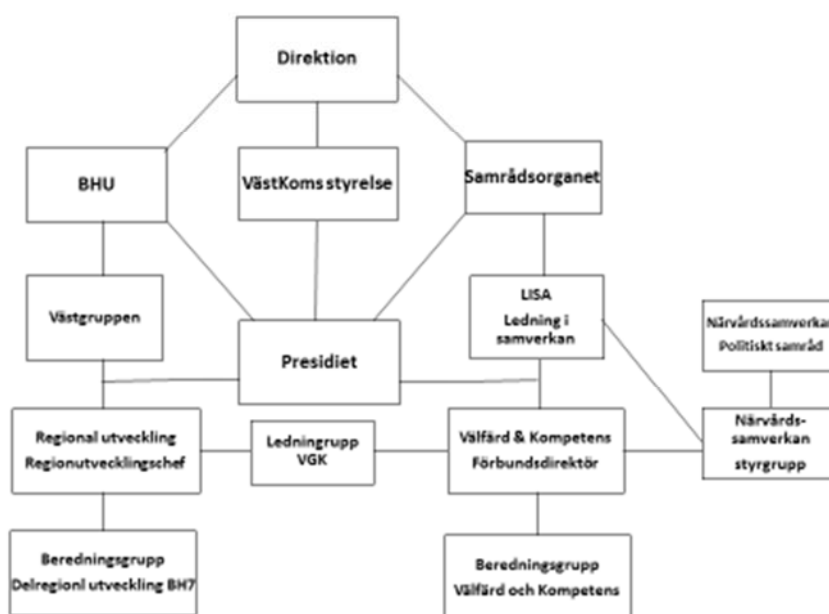
*Sjuhärads kommunalförbund har i december 2014 beslutat att medfinansiera utbyggnad av E20 genom Västra Götaland med 15 miljoner kronor. Bidraget redovisas i balans- och resultaträkning och upplöses på fem år.

| Upplösning | Tkr |
|------------|-------|
| 2014 | 9 500 |
| 2015 | 1 375 |
| 2016 | 1 375 |
| 2017 | 1 375 |
| 2018 | 1 375 |

ARBETSFORMER REGIONAL NIVÅ



Arbete på regional nivå



ANTAL ANSTÄLLDA

- Kansliet** Totalt 17 årsarbetare varav 6,5 som finansieras med projektmedel
- Förbundsdirektör 1,0
 - Regionutvecklingschef 1,0
 - Förbundssekreterare 1,0
 - Ekonomi 1,5
 - Reception, konferens mm 0,5
 - Välfärd 3,0 varav 1,5 finansieras med projektmedel
 - Kompetens 3,0 (1,0 vakant) varav 2,0 finansieras med projektmedel
 - Regional utveckling 3,0 (1,0 vakant)
 - eSamordnare 2,0 (1,0 vakant) finansieras med projektmedel
 - Digitalisering av trygghetslarm 1,0 finansieras med projektmedel

Medarbetarcentrum 4,0 årsarbetare

- Verksamhetschef 1,0
- Coach 3,0

NAVET totalt 17,7 årsarbetare

- Verksamhetschef 1,0
- Administration 1,0
- Pedagoger 9,5
- Bibliotekarie 0,2
- Tekniker 2,2
- Designer 1
- Material och konferens 1,3
- Interaktionsdesigner 0,5
- Timanställd helgpersonal 1,0

BALANSKRAVSUTREDNING

Sjuhärads kommunalförbund redovisar ett underskott i 2014 års resultat på 5 211 tkr. Underskottet beror på att man kostnadsfört 9 500 mkr avseende bidrag till E20 genom Västra Götaland, och innebär att det egna kapitalet minskar till 5 117 tkr.

Enligt kommunallagen finns det ett balanskrav, dvs det egna kapitalet får inte minska såvida det inte föreligger synnerliga skäl. Sjuhärads kommunalförbund har ett finansiellt mål att det egna kapitalet bör uppgå till minst fyra miljoner kronor. Eftersom resultatet belastas med ett bidrag avseende E20, som beloppsmässigt är av engångskaraktär, anser direktionen att synnerliga skäl föreligger och att 2014 års underskott inte behöver återställas.