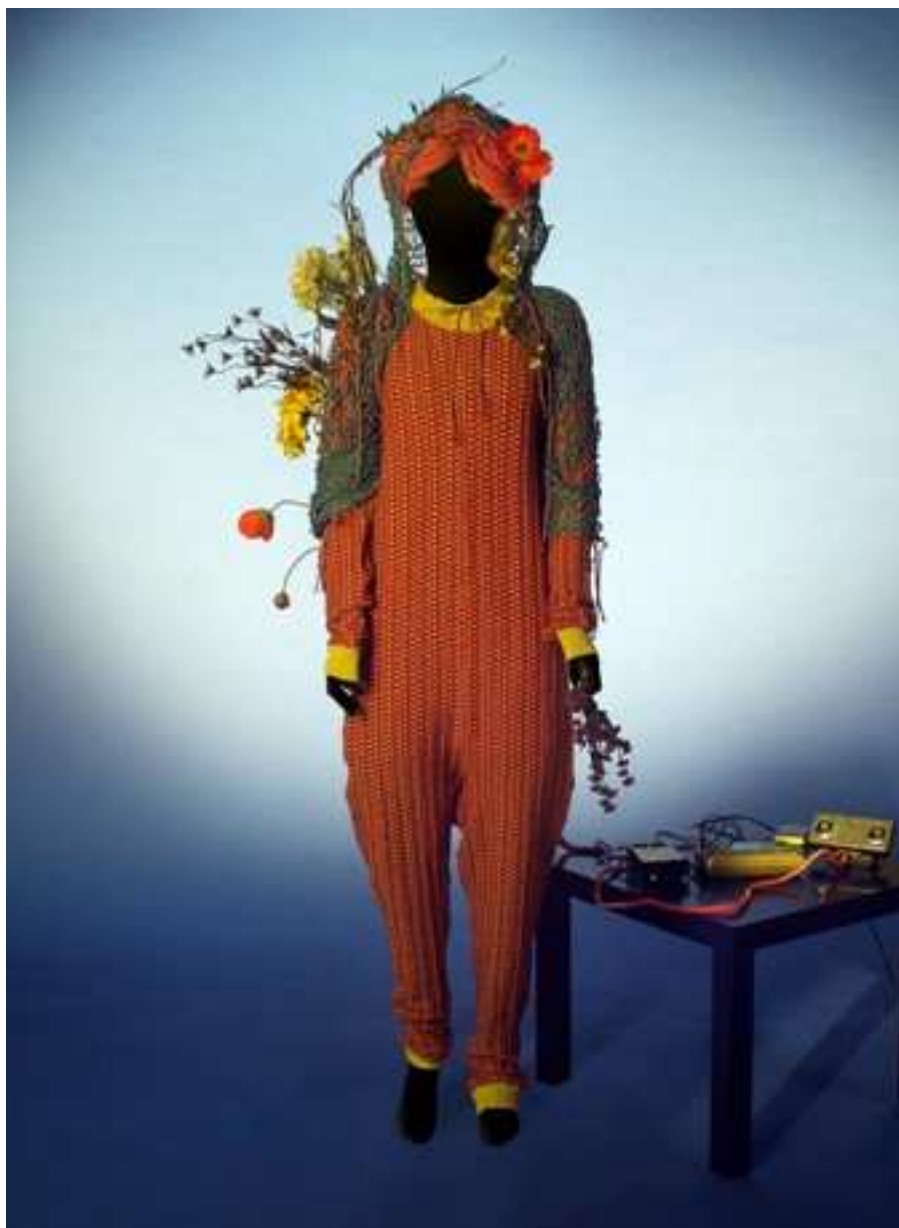


Budget och verksamhetsplan 2011



Musikkostym: Smart Textiles finansierade masterstudenten Jeannine Han som tillsammans med teknikern Dan Riley tagit fram en kostym som det går att spela musik på. Design och foto: Jeannine Han

SJUHÄRAD

Sjuhärads kommunalförbund

BOLLEBYGD • BORÅS • HERRLJUNGA • MARK • SVENLJUNGA • TRANEMO • ULRICEHAMN • VARBERG • VÄRGÅRDA

Innehållsförteckning

<i>Förord</i>	3
<i>Verksamhetsidé</i>	3
<i>Direktionens uppdrag och mål</i>	3
<i>Verksamhetens omfattning</i>	4
<i>Arbetsformer</i>	4
<i>God ekonomisk hushållning, budget 2011 och flerårsplan</i>	4
<i>Medlemsavgift och finansiering 2011</i>	5
<i>Projekt</i>	6
<i>Tillväxt 2011</i>	6
<i>Verksamhet</i>	7
Tydligt och långsiktigt Sjuhäradsperspektiv	7
Gränsöverskridande möten och samverkan	7
Främja innovation och nytänkande.....	8
<i>Medarbetarcentrum</i>	11
<i>NAVET</i>	12

Förord

Sjuhärad har tagit sig igenom den exceptionella ekonomiska nedgången 2008-2009 något bättre än övriga Västra Götaland. Just nu under hösten 2010 pekar konjunkturprognoserna på en jämförelsevis god utveckling i Sjuhärad och vi hoppas att uppgången fortsätter. Arbetslösheten är fortfarande för hög och särskilt hög för ungdomar. Erfarenheterna av vår kraftsamling har starkt visat behovet av bättre, mer precisa underlag och smidigare system inom främst vuxenutbildning. Pågående utveckling bl.a. av kompetensplattformar är ett starkt uttryck för detta.

Från 2011 kommer till följd av valet flera nya ledamöter, idag ej känt vilka, att ingå i förbundets Direktion. Som grund för det inre arbetet finns dels en reviderad förbundsordning, dels beslut om ny organisation för Direktionens beredningar och förankring hos medlemskommunerna. I de underliggande diskussionerna har förbundets inriktning för gränsöverskridande helhetssyn och strategiskt gemensamt arbete starkt poängteras. Allt i syfte att stärka Sjuhärads grundläggande förutsättningarna för tillväxt och utveckling. I tillväxt och innovation har samarbetet på Sjuhäradsnivå mellan akademi, näringsliv och samhället/kommunerna avgörande stor betydelse. Sammanhållningen är viktig och det är förbundets styrka att kunna representera drygt en kvarts miljon av landets invånare i en dynamisk region med bra läge och stor potential.

Kommunalförbundets budget 2011 återställer budgetbalansen och ger möjlighet att fullt utnyttja avsatta regionala tillväxtresurser.

Leif Johansson
Förbundsdirektör

Verksamhetsidé

Sjuhärads kommunalförbund bildades 1999 och är ett samverkansorgan för kommunerna Bollebygd, Borås, Herrljunga, Mark, Svenljunga, Tranemo, Ulricehamn och Vårgårda. Varbergs kommun är adjungerad till förbundet. Förbundet är ett offentligrättsligt organ utifrån kommunallagen. Verksamheten grundar sig på förbundsordningen som beslutats av kommunerna. Sammanfattningsvis ska förbundet ha ett tydligt och långsiktigt Sjuhäradsperspektiv, skapa gränsöverskridande möten och främja samverkan, innovation och nytänkande. I grunden handlar det om att stärka Sjuhärad som ett bra område för boende, arbete och att leva i.

Direktionens uppdrag och mål

Förbundet leds av en direktion som regleras i Kommunallagen och den av medlemmarna antagna förbundsordningen. I direktionen företräds medlemmarna, dessutom inbjuds som adjungerade samtliga partier vilka i hela förbundsområdet uppnått en viss röststyrka och som inte annars är företrädda.

Direktionen har beslutat tillsätta tre beredningar 2011:

- Beredningen för Hållbar regional utveckling
- Beredningen för Social välfärd och hälsa
- Beredningen för Utbildning

Varje beredning biträds av tjänstemän från förbundskansliet. En av kommuncheferna skall medverka i varje beredning för att knyta beredningarnas arbete närmare den ordinarie kommunala organisationen.

Sjuhärads kommunalförbund är delägare till bolaget Gryning Vård AB – ett gemensamt bolag för de offentliga sociala institutionerna – hem för vård och boende.

Förbundet är också delägare i Mediapoolen AB - ett bolag för den gemensamma läromedelsförsörjningen i Västra Götaland, exkl. Göteborgsregionen.

Verksamhetens omfattning

Förbundet med kansli inkl. egna projekt, Medarbetarcentrum och Navet beräknas år 2011 ha ett knappt 60-tal anställda, ca 35 omräknat i årsarbetare. Kansliets beredningsorganisation förutom temporära projekt uppgår till 7 årsarbetare. Navet Science Center samt Medarbetarcentrum finansieras och nyttjas i olika grad av medlemskommunerna.

Arbetsformer

Förbundets arbetsformer bygger på en generell strategi med politisk dialog och engagemang i direktion och beredningar. Förbundet utser också Sjuhärads representanter i regionala beredningar samt nominerar deltagare till styrelsen för VästKom som är ett samarbetsorgan för länets samtliga 49 kommuner inom främst det kommunala hälso- och sjukvårdsområdet.

Förbundskansliet biträder de politiska organen, och har kontakt gentemot kommunala förvaltningar och andra myndigheter och organisationer. Utöver basorganisationen finns temporära resurs- och kompetensförstärkningar i särskilda projekt..

God ekonomisk hushållning, budget 2011 och flerårsplan

Kommunala organ ska ange en tydlig ambitionsnivå för den egna finansiella utvecklingen och den ekonomiska ställningen i form av mål. Förbundets underliggande omslutning och verksamhetens karaktär bedöms motivera ett eget kapital på i storleksordningen runt 4 mkr. Ingående Eget Kapital 2011 prognostiseras till drygt 2 mkr. Strategin är att hitta åtgärder som successivt över några år medför ett något ökat Eget Kapital utan ytterligare avgiftsökningar.

Enligt förbundsordningen ska direktionen förelägga medlemskommunerna förslag till budget. Kommunerna ska fastställa budget senast under november. Förslaget ska också innehålla en ekonomisk plan för tre år. Framförhållningen i dessa avseende är naturligtvis av största vikt för medlemskommunerna. Mot den bakgrunden har Direktionen i maj 2010 meddelat kommunerna om en medlemsavgift på 70 kr/inv för 2011. Härigenom kan förbundet, efter 2010 års besparingar, fullt ut medfinansiera och utnyttja regionalt avsatta tillväxtmedel, återställa finansiering av beslutad bemanning mm. Vidare finansieras beredningsinsatserna i utbildnings- och skolsamverkan helt via förbundsmedel istället för genom särskild fakturering.

Bokslut 2009, budget och prognos 2010, budget 2011 och flerårsplan

	Bokslut	Budget	Helårs- prognos	Budget	FLP	FLP
	2009	2010	2010	2011	2012	2013
Intäkter						
Medlemsavgifter	14 529	14 000	14 006	15 744	15 744	15 744
Statsbidrag	7 025	0	11 844	8 554	3 705	2 700
Kommun- ersättning	8 332	8 010	8 103	8 152	8 152	8 152
Övr.intäkt	7 545		5993	4 778	4 778	4 778
Ränta	285					
VGR	20 066	9 600	11 200	11 300	10 800	10 800
EU-medel	684	0	10 192	9 010	0	0
Summa	58 466	31 610	61 338	57 538	43 179	42 174
Kostnader						
Kansli mm	-8 393	-6 200	-7391	-7 744	-7 744	-7 744
Temporärt/projekt	-41 270	-17 700	-35 301	-32 613	-18 505	-17 500
Navet	-14 702	-5 486	-14 614	-14 413	-14 413	-14 413
MedarbetarC	-2 583	-2 224	-2 852	-2 768	-2 517	-2 517
Summa	-66 948	-31 610	-60 158	-57 538	-43 179	-42 174
Bok/budget Resultat	-8 482	0	0	0	0	0
Utfall	-8 482		1 180			
Eget kapital	976	976	2 156	2 156	2 156	2 156

I tabellen ovan redovisas summa budget 2011 för de ingående resultatenheterna i den grå kolumnen. I budget 2011 balanseras intäkter och kostnader till ett ekonomiskt nollresultat. Bruttoomslutningen 2011-2013 beräknas på nu kända stats- och andra externa bidrag.

Medlemsavgift och finansiering 2011

Budget och plan för 2011-2013 baseras på en medlemsavgift på 70 kronor per invånare (invånarantal per 1/7 2010). Förbundet finansierar medlemsavgiften till VästKom på 2 kr/invånare. För Varbergs kommun är bidraget 17,50 kr/inv. Bidragen betalas in med halva beloppet 1/1 resp 1/7 2008.

Navet har en omsättning år 2011 på nästan 15 000 tkr, varav 5 715 tkr finansieras genom ersättningar från nyttjande medlemskommuner. Verksamheten finansieras i övrigt genom region- och andra bidrag samt uppdragsersättningar och besöksavgifter. Verksamheten vid Medarbetarcentrum anpassas till finansieringen på 2 320 tkr från de sex nyttjande kommunerna.

Medlemsavgifter respektive ersättningar till Navet och Medarbetarcentrum

	Inv 1/7 - 10	Medlemsavgift	Ers Navet	Ers MedC	Summa
Bollebygds kommun	8 836	618 520	120 000	71 000	809 520
Borås Stad	102 822	7 197 540	4 500 000	1 240 000	12 937 540
Herrljunga kommun	9 356	654 920			654 920
Marks kommun	33 829	2 368 030	525 000	450 000	3 343 030
Svenljunga kommun	10 282	719 740	160 000	133 000	1 012 740
Tranemo kommun	11 615	813 050	200 000	151 000	1 164 050
Ulricehamns kommun	22 831	1 598 170	330 000	272 000	2 200 170
Vårgårda kommun	10 913	763 910			763 910
Varbergs kommun	57 747	1 010 573			1 010 573
Summa:	268 231	15 744 453	5 835 000	2 317 000	23 896 453

Projekt

Projekten för budgetåret underställs regelmässigt direktionens prövning. Av de pågående projekten kan särskilt nämnas Smart Textile respektive Espira Tillväxtcenter med stor omslutning. Båda är långsiktiga och med behov av förbundets medfinansiering framöver. Budgetutrymmet för särskilda projekt finansierade av tillväxtmedel uppgår till 17,5 mkr, varav 8 mkr utgör förbundsmedel. Västra Götalandsregionens kultursekretariat har här till meddelat att en finansiering på 0,5 mkr för 2011 kan påräknas för kansliets fortsatta bemanning inom kulturområdet.

Tillväxt 2011

Lyssna, koppla samman, initiera och stärka. Det är de fortsatta ledorden för tillväxtarbetet med fokus på utveckling av branscher i Sjuhärads näringsliv, innovation, forskning och utbildning. Förbundet stödjer verksamheter med bidrag, kunnskap och politisk förankring. Under 2011 kommer arbetet fortsätta med att förenkla ansökningsprocessen och samtidigt stärka uppföljningen av projekten. Förbundets ambition är också att prioritera tematiskt för starkare genomslag. I arbetet ska också tas fram tydligare modeller för roller och ansvar för våra samarbetspartners inom kommuner, akademier, organisationer och näringsliv.

Sjuhärads tillväxtprogram 2008-2013 utgör grunden för tillväxtarbetet. Förbundsmedel avsätts som medfinansiering till regionala tillväxtmedel samt strukturfondsmedel och kan på så vis växlas upp i olika projektinsatser. Den största satsningen sett över tid är Espira som är en del av både Sjuhärads och Västra Götalands innovationssystem. Verksamheterna Ung företagsamhet, Nyföretagscentrum samt Connect Väst Sjuhärad är också verksamheter som förutsätter förbundets ekonomiska stöd långsiktigt. Under 2011 kommer förbundet att slutföra ett antal dialoger för att stärka dessa samarbeten. Förbundet kommer att, i vissa frågor, bli mer av en beställare än enbart finansiär.

Det målmedvetna och långsiktiga utvecklingsarbetet av Sjuhärads förutsättningar, som t ex infrastruktur, utbildningsnivå och entreprenörsanda måste fortsätta, liksom utveckling av särskilda styrkeområden. ESF-projektet "Competence, Innovation and Flexicurity in West Sweden" (Comiflex) är ett exempel på detta som syftar till kompetensutveckling, nätverksbyggande mellan företag och innovativ utveckling samt stärkta internationella relationer.

Verksamhet

Tydligt och långsiktigt Sjuhäradsperspektiv

Förbundets arbete ska ha ett tydligt och långsiktigt Sjuhäradsperspektiv. All verksamhetsutveckling ska dessutom genomsyras av hållbar utveckling liksom det **internationella** perspektivet.

Kultur är en källa till stimulans, inspiration och kraft för alla medborgare. Den är en tillgång för tillväxt och utveckling såväl i Sjuhärad, Västra Götaland som nationellt och internationellt. Västra Götaland ska förbli en ledande kulturregion och ambitionen är att öka de internationella kopplingarna kring detta.

Social välfärd och hälsa omfattar äldreomsorg, funktionshinder, individ- och familjeomsorg, socialpsykiatri, hälso- och sjukvård, folkhälsa och integration med syfte att utveckla kommungemensamma strategier och har som vision att skapa ett mänskligare samhälle. Sjuhärad ska vara ett område med bra förutsättningar att bo, arbeta och leva ett gott liv.

Utbildningsnivån i Sjuhärad ska höjas. Det innebär ett medvetet arbete för att öka det behovsbaserade utbudet av utbildningsinsatser, att stärka samverkan inom Sjuhärad, skolor och näringsliv, och med Västra Götalandsregionen gällande **utbildning/kompetensutveckling** samt att medverka till att öka förståelsen och kunskapen kring utbildningens och kunskapsekonomins roll i ett tillväxtperspektiv.

Sjuhärads kommuner har en utvecklad samverkan inom många frågor på området **Miljö och energi**. Det traditionella tillsyns- och myndighetsarbetet sker tillsammans i det regiongemensamma samverkanspaketet Miljösamverkan Väst. Miljöstrategiska frågor kopplade till utveckling och tillväxt sker via Hållbar Utveckling Väst och satsningar med fokus på hållbar tillväxt samordnas via kommunalförbundet. För **Infrastruktur och transport** agerar kommunalförbundet som plattform för medlemskommunerna, bl.a. i arbetet med regionala och nationella infrastrukturplaner, samt med utvecklingsfrågor som rör kommunernas kommunikationer med varandra och omvärlden.

Gränsöverskridande möten och samverkan

Internationalisering inriktas på tillväxtfrämjande insatser och insatser som bidrar till att utveckla den kommunala verksamheten. Lokal, regional, nationell och EU-finansiering ska kombineras på ett effektivt sätt. 2011 har av Europeiska unionens råd utsetts till "Europeiska året för främjande av aktivt medborgarskap – Frivilligåret 2011". Detta ingår i flera gemenskapsprogram och gemenskapsnätverk, som bl.a. är inriktade på rörlighet och frivilligarbete för personer i alla åldrar. Exempel på program är "Programmet för livslångt lärande", "Ett Europa för medborgarna och Aktiv ungdom (Europeisk volontärtjänst)

Förbundets verksamhet inom **Social välfärd och hälsa** handlar till stor del om att biträda medlemskommunerna i regionalt och delregionalt förhandlingsarbete, utredningar och utvecklingsarbete. För länsgemensamma frågor samarbetar länets fyra kommunalförbund genom VästKom. Ett omfattande kontakt- och nätverksarbete bedrivs till stöd för kommunerna. Sjuhärads kommunalförbund kommer att ingå i styrgrupp för Närvårdssamverkan Södra Älvsborg som inbegriper samverkan mellan kommun och region. Målgrupp för närvårdssamverkan är de patienter och grupper i befolkningen som samtidigt och samordnat har behov av vård- och omsorgsinsatser från både kommun och region.

Kommunalförbundet ska inom området **Utbildning/kompetens** stödja de samverkansprojekt som kommunerna driver för Sjuhärad. För länsgemensamma ärenden inom beredningsområdet sker samarbete med VGR:s övriga tre kommunalförbund.

Inom området **kultur** kommer arbetet under 2011 kommer att lyfta fram intentionerna i tagna handlingsprogram (1/ Barn och Ungdomars kultur, 2/ Lust att lära, kulturen som kraftkälla i det livslånga lärandet samt 3/ Utvecklingsplan för det maritima och industrihistoriska kulturarvet) men framförallt fokusera och lyfta fram igångsatta samarbeten mellan delregionerna i Västra Götaland. Primärt handlar dessa samarbeten om kulturutveckling kopplad till barn men också frågor kring lokalt föreningsliv. Ett av målen är att skapa en ökad attraktionskraft där kulturen fungerar som hävstång. Visionen är att bygga gränsöverskridande nätverk som länkar samman aktörer inom utbildning, kultur, näringsliv, offentlig sektor, politik och civilsamhälle.



Duk som byter mönster: Duken är tryckt med termokromatiska färger som förändras av temperatur.. Ställs en varm kaffekopp på duken ändras mönstret. Design: Linda Worbin
Foto: Anna Sigge

Främja innovation och nytänkande.

Hållbar regional utveckling

Det finns ett uttalat behov från kommunernas enheter för **information/marknadsföring** av en gemensam marknadsföring inför, under och efter Emigration Fair 2011. En gemensam broschyr på engelska ska tas fram och kunna användas även i andra sammanhang, då Sjuhärad marknadsförs som attraktiv region att besöka, leva, driva företag och arbeta i.

Utifrån kommunalförbundets arbete med **internationalisering** ska följande genomföras.

- En pilotstudie, prövas för kommunövergripande projektutveckling
- Inom förbundet ska beredningsansvariga utbildas i att föra in det internationella perspektivet på ett naturligt sätt i arbetet.
- Förbundet ska fortsatt erbjuda medlemskommunerna ett ”EU-utbildningspaket”, som inkluderar studieaktiviteter och tematiskt inriktad studieresa till Bryssel.

Kulturarbetet fokuserar på tre områden; nätverksbyggande, stödstrukturer samt kapacitetsutveckling.

- Nätverksbyggande: Nya samarbeten och allianser är en röd tråd genom alla handlingsprogram. Därför blir aktörssamarbete det viktigaste arbetsområdet för att stödja och initiera försöksverksamheter. Huvudansvarig är respektive kommunalförbund.
- Den offentliga stödstrukturen omfattas av en mängd olika resursposter för stöd till kulturaktörer, lokalt, regionalt och nationellt. Dessa resursposter behöver ses över så att de på bästa sätt förstärker varandra och stödjer intentionerna i programmen. Huvudansvarig är Västra Götalandsregionens Kultursekretariat.
- Kapacitetsutveckling handlar till stora delar om informationsspridning och etablering av ett kontaktnät bland kulturaktörer i hela regionen för implementeringen av handlingsprogrammen. Huvudansvarig är Västra Götalandsregionens Kultursekretariat men stöds av arbetet Kultur Som Förändrar som startas av Sjuhärads Kommunalförbund.

Kommunalförbundet samarbetar nära med Västra Götalandsregionen som också tillför resurser för Sjuhärads arbete på kulturområdet under en period på fyra år (2009-2012).

Inom **Miljö och energi** fokuseras på följande huvudområden:

- SMART ENERGI – Regionens klimatstrategipaket med 3 områdesinriktningar; Energieffektivt byggande, Solenergi och Smart upphandling.
- Vindkraft - en aktuell fråga i kommunerna, både ur energi- och samhällsplaneringsperspektiv
- Biogas - ett regionalt prioriterat område där Sjuhärads tradition av småskalighet och entreprenörskap bidrar med ett Sjuhärads perspektiv.
- Kommunalt teknisk samverkan – Avfallssamverkan och VA-samverkan mellan medlemskommunerna är två exempel där kommunalförbundet som samverkansplattform kommer att arbeta för att parterna tar fram samverkansavtal under 2011.

Infrastruktur och transport har under 2011 följande huvudpunkter:

- Götalandsbanan i Sjuhärads- projektet kommer under 2011 att fokusera på att ta fram gemensam målbild genom att bygga en bred, gemensam kunskapsbas och arbeta med de framtida trafikfrågorna. Studieresor, temadagar och utbyte med europeiska regioner ingår i kunskapspaketet.
- Europakorridoren – Som ett led i arbetet med Sjuhärads Götalandsbana fortsätter förbundet att vara medlem i Europakorridoren. Under 2011 kommer gemensamma aktiviteter att genomföras tillsammans med de medlemskommuner som valt att själva ingå i Europakorridoren.
- Innovation för hållbart vardagsresande –Viktoriainstitutets projekt går in i en fas med demo och försöksverksamhet och kommunalförbundet och medlemskommunerna kommer att aktivt ta del i testerna 2011.
- Kollektivtrafikprogram baserat på Målbild 20205 – kommunalförbundet kommer att samverka med västtrafik, region och medlemskommuner i framtagandet av programmet, en konkretisering av målbilden.
- Biogasprogram – som en del i framtagandet av regionalt biogasprogram finns även möjligheter att arbeta med projekt kopplade till fordon och konsumtion med kommunerna som bas.

Social Vålfärd och hälsa

- På initiativ av Sjuhärads kommunalförbund har ett politiskt samarbete påbörjats mellan länets fyra kommunalförbund i syfte att utarbeta en konkret modell för att införliva den sociala dimensionen i regional utveckling.
- I överenskommelse med Sveriges Kommuner och Landsting ska förbundet stimulera och bidra till uppbyggnad av strukturer för kunskapsutvecklingen inom socialtjänsten med fokus på äldreområdet.
- Om Sjuhärads kommuner under hösten 2010 beslutar att inrätta en gemensam flyktingmottagning ska förbundet stödja implementering och verkställighet.
- Kommunalförbundet stödjer och samordnar initialt kommunernas mottagande av ensamkommande asylsökande barn. Målet är att ha ett samordnat mottagande med gemensamt resursteam där Borås Stad är värdkommun och ett gemensamt gruppboende som drivs av Gryning Vård AB..
- Folkhälsoinstitutet har utsett Sjuhärad/Södra Älvsborg till modellområde för utvecklat föräldrastöd. Projektet sker i samverkan med de tio kommunerna, sjukvården och ideella aktörer i området.
- En utredning pågår om Barnhus i Södra Älvsborg Beslut planeras tas vintern 2010/2011 och utredningen föreslår att barnhuset startar 1/9 2011. Kommunalförbundet samordnar och biträder kommunerna i förhandlingar och genomförande.
- Ett länsavtal om ansvarsfördelning gällande psykiskt sjuka mellan Västra Götalandsregionen och länets 49 kommuner är under behandling. Sjuhärads kommunalförbund ingår för det samlade kommunkollektivets del i projektledningen.
- Implementering av Socialstyrelsens nationella missbruksriktlinjer sker genom metodstöd och kompetensutveckling inom missbruks- och beroendevården i Södra Älvsborg
- Kommunalförbundet är projektägare till flera projekt som syftar till utvecklat och förbättrat samarbete mellan socialtjänsten, psykiatri och primärvården när det gäller vården av psykiskt sjuka eller funktionshindrade personer i Sjuhärad/Södra Älvsborg. Bl.a förvaltar förbundet kvarvarande Miltonmedel som används för samordning av samverkansaktiviteterna och ett projekt som handlar om att Case Manager enligt ACT-modellen införs som metod i det praktiska arbetet med personer med både missbruk och allvalig psykisk sjukdom (dubbeldiagnoser). Kompetensutveckling psykiatri, KomBas, pågår sedan ett par år, och är en följd av Miltonprojekten och 2011 kommer också implementering av de nationella riktlinjerna för psykosociala insatser vid schizofreni.
- En utredning om arbetet med våld i nära relation och Utvägs framtida uppdrag och verksamhet har genomförts på uppdrag av kommunalförbundet och hälso- och sjukvårdsnämnderna (HSN) 6 och 8. Beslut om utredningsförslagen fattas under hösten 2010 med eventuellt ikraftträdande 2011. Utredningen innehåller flera förslag om samverkan och utveckling av socialtjänstens arbete och kommunalförbundet kommer att delta i genomförandet och samordna kommunernas förändringsarbete.
- Ett tvårigt projekt, vars mål är att förebygga och motverka våld genomförs på så sätt att personal från Utväg besöker alla gymnasieskolor i Södra Älvsborg
- Kommunalförbundet ingår i Västbus styrgrupp på länsnivå och i ledningsgruppen på delregional nivå. Västbus gäller riktlinjer för samarbetet mellan kommun och region avseende barn med sammansatt social och psykisk/psykiatrisk problematik. En översyn av riktlinjerna påbörjas 2011.
- I syfte att förbättra den sociala barnvården bedrivs ett projekt som handlar om införande av utredningsmetoden BBIC (barnets behov i centrum) inom socialtjänsten.

- Nätverk och stöd till kommunerna ska ges i det fortsatta införandet av LOV, lagen om valfrihet.

Utbildning & kompetens

- Under verksamhetsåret kommer Skola 2011, Gy11 samt ny skollag att ge ungdomsskolan möjligheter till utveckling och förnyelse.
- I den mån en länsövergripande ESF-ansökan beviljas, kan implementerings-/och utvecklingsarbetet stötts genom ökad kunskap om entreprenöriellt lärande. De ungdomar/unga vuxna som riskerar att hamna utanför utbildningssektorn och arbetslivet ska stärkas då de i samarbete mellan kommunernas förvaltningar och Arbetsförmedlingen kan erbjudas yrkespraktik eller volontärskap utomlands.
- Inom vuxenutbildningsområdet kan ett samverkansavtal inom Sjuhärad möjliggöra ett större utbildningsutbud som stämmer överens med näringslivets och den offentliga sektorns behov.
- Då Teknikcollege Sjuhärad blir certifierat kommer denna verksamhet att vara en del i det matchade utbildningsutbudet. Projektarbetet som inletts och innebär etablering av en lokal kompetensplattform-/organisation, kommer att stärka den regionala tillväxten då utbildningsanordnarna tar del av djuplodande analyser av eftersatta utbildningsområdena.
- Genom ökade insatser kring validering och ett gott samarbete med Göteborgsregionens kommunalförbund kring kompetensutveckling för offentliganställd personal, ska utbildning bli en eftertraktad utvecklingsmöjlighet för varje kommuninvånare i Sjuhärad.



Medarbetarcentrum

Medarbetarcentrum är en neutral resurs för medarbetare, chef och organisation i de samverkande kommunerna Bollebygd, Borås, Mark, Svenljunga, Tranemo samt Ulricehamn. Det är fokus på medarbetarnas individuella utveckling, möjlighet till personlörlighet internt eller externt samt i frågor som rör kompetens och egenutveckling. Det unika samarbetet bidrar till ökad hälsa och en god arbetsgivare politik som skapar goodwill. Syftet är att arbeta främjande och möta problem innan de blir mer omfattande.

I Medarbetarcentrums utbud av tjänster finns en flexibilitet som påverkar "våra kunder" att anlita oss på flera områden än tidigare. Detta beror bland annat på utveckling av program, egen kompetensutveckling och ökad erfarenhet.

Inriktningsmål

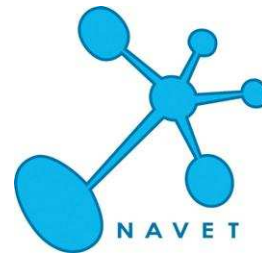
Strategisk inriktning

- utveckla och implementera en modell för systematisk personlörlighet. En cirkulationsring med offentliga och privata arbetsgivare är under utveckling med Tranemo som modellkommun. Ett drygt tjugotal företag/arbetsgivare har gått samman och bildat Tranemo Arbetsgivarrring.
- på ett aktivt sätt synliggöra personalarbetets ekonomi i den utvärderingsmodell som vi utvecklat under ett par års tid.

- Svenska ESF – rådet har beviljat medel som stödjer Medarbetarcentrums strategiska inriktning genom projektet ”Arbetsplatsutveckling Sjuhärad”.
- Fortsättning av det goda samarbetet med Företagshälsovården som visar att våra respektive verksamheter är framgångsrika komplement.

Mål och aktiviteter 2011

- Målsättning är att utbilda 120 chefer/nyckelpersoner i den nyutvecklade personalekonomiska utvärderingsmodellen (PEUP). Modellen visar att det lönar sig att vårda sin personal. Medvetenhet föder aktivitet och utveckling.
- Medverka till att bilda fler företagsnätverk mellan offentliga och privata företag för personalrörlighet och kompetensutveckling. Nätverket ska kännas som en naturlig mötesplats när det gäller HR frågor och erfarenhetsutbyte.
- Inom ramen för ESF-projektet kommer en handledarutbildning att genomföras, för 20-25 kontaktpersoner, på de olika företagen i Tranemo kommun. Dessa personer ska bl. a bli underlättare för arbetsrotation.



NAVET

NAVET skall vara med och utveckla Sjuhäradabygden till en attraktiv och konkurrenskraftig region med hög utbildningsnivå samt en befolkning med stort intresse för teknik, naturvetenskap och matematik.

Verksamhetsidé

Genom interaktiva utställningar och spännande pedagogik skall NAVET ge kunskaper och skapa intresse för naturvetenskap, teknik och matematik.

NAVET och Hållbar Utveckling

I alla teman som NAVET arbetar med integreras Hållbar utveckling, men det finns också specifika program med denna inriktning för alla åldrar och nivåer.

Resultatmål

- Minst 2000 elever på teman om Hållbar utveckling
- Minst 600 vuxna på föreställningen/programmet Kunskap och känsla
- Minst 500 besökare på föreläsningar kopplade till utställningen Den Hållbara Staden
- Planläggning av ny miljöutställning, en utveckling av Den Hållbara Staden, tillsammans med Borås Energi och Miljö AB och Högskolan Borås
- Vetenskapsteater produceras tillsammans med fem andra science center i Västsverige
- Grön Flagg, 20 inspirationsträffar och tre nätverksträffar.

NAVET och entreprenörskap

Entreprenörskap i Förskolan och Grundskolans åk F till 6 handlar om ett förhållningssätt, eleverna skall vara entreprenörer i sitt eget lärande. Företagsamhet för eleverna är att arbeta med inre förmågor, kreativitet, testa idéer och processa saker i grupp samt ta ansvar.

NAVET har under flera år utvecklat undervisningsmodeller, där entreprenörskap ingår i metoderna, för förskola och grundskola.

Resultatmål

- Minst motsvarande 1000 lärarutbildningsdagar för personal i förskolan under 2011 för att implementera den nya Läroplanen genomförs.
- Minst motsvarande 300 lärarutbildningsdagar för lärare årskurs F till 6 för att implementera de nya kursplanerna genomförs
- Minst 100 lärarutbildningsdagar för lärare i årskurs 7 till 9 för att implementera de nya kursplanerna genomförs

NAVET och matematik

NAVET invigde Matematikpalatset augusti 2009 och sedan dess har 1800 lärare fått kompetensutveckling i Palatset.

Resultatmål

- Minst 1000 lärare i kompetensutveckling i matematik
- Minst 4000 elever på teman i Matematikpalatset
- Minst en matematikskolgård projekteras
- Vandringsutställningen i matematik, Bagdad på minst tre platser under 2011
- Minst 20 verkstäder med praktiskt material kopplat till implementeringen av de nya läroplanerna 2011 tillverkas för skolor med tillhörande fortbildning

NAVET och läromedel

För tre år sedan skrev NAVET ett undervisningsmaterial i kemi för 4-8 åringar, *Bertas Experimentbok*. Boken har varit en stor succé med ca 4000 sålda böcker, boken är även översatt till engelska och norska.

Resultatmål

- NAVET producerar ett undervisningsmaterial i bokform, för Förskolan och årskurs F till 3 i ämnet fysik.
- NAVET producerar ett digitalt läromedel för åk 7-9 i naturvetenskapliga och samhällsorienterande ämnen.
- NAVETs utlåningsverksamhet utvecklas i samband med implementeringen av de nya kursplanerna